

REGISTER NUMBER

--	--	--	--	--	--	--	--	--	--

GS/1G/100

2023

SCREENING TEST
(English & Telugu versions)



Series
వర్గము

D

Max. Marks : 120

మొత్తం మార్కులు : 120

Time : 120 Minutes

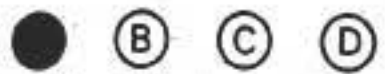
సమయము : 120 నిమిషములు

INSTRUCTIONS (నిర్దేశములు)

1. Please write your Register Number on the Test Booklet, immediately on receipt of the same and check the Test Booklet and ensure that it contains all the questions. If you find any defect in the Test Booklet or Answer Sheet, please get it replaced immediately.
ధయచేసి ప్రశ్నపత్రం అందిన వెంటనే మీ యొక్క Register Number వ్రాయండి. ప్రశ్నపత్రంలో అన్ని ప్రశ్నలు ముద్రించబడినవో లేవో చూచుకొనవలెను. ప్రశ్నపత్రములో గాని, సమాధాన పత్రములోగాని ఏదైన లోపమున్నచో దాని స్థానములో వేరొక దాని వెంటనే తీసుకోవలెను.
2. The Test Booklet contains of **four** parts and 120 questions. Part A has questions on History and Culture, Part B has questions on Constitution, Polity, Social Justice and International Relations, Part C has questions on Indian and Andhra Pradesh Economy and Planning and Part D has questions on Geography. Each part carries 30 marks.
ఈ ప్రశ్న పత్రములో 4 పార్ట్లు మరియు 120 ప్రశ్నలున్నవి. పార్ట్ A లో హిస్టరీ మరియు కల్చర్, పార్ట్ B లో కాన్స్టిట్యూషన్, పాలిటి, సోషల్ జస్టిస్ అండ్ ఇంటర్నేషనల్ రిలేషన్స్, పార్ట్ C లో ఇండియన్ అండ్ ఆంధ్ర ప్రదేశ్ ఎకనమి అండ్ ప్లానింగ్ మరియు పార్ట్ D లో జ్యోగ్రఫీలో ప్రశ్నలున్నవి. ప్రతి పార్ట్కు 30 మార్కులు కేటాయించబడినాయి.
3. The Question Paper is set in English and translated into Telugu language. The English version will be considered as the authentic version for valuation purpose.
ప్రశ్నపత్రము ఇంగ్లీషులో తయారుచేయబడి తెలుగు భాషలోకి తర్జుమా చేయబడినది. సమాధాన పత్రము మదింపు చేయునపుడు ఇంగ్లీషు ప్రశ్నపత్రము ప్రామాణికముగా తీసుకొనబడును.
4. The Test Booklet is printed in four (4) Series, viz. **A B C D**. The Series, **A** or **B** or **C** or **D** is printed on the right-hand corner of the cover page of the Test Booklet. Mark your Test Booklet Series **A** or **B** or **C** or **D** in Part C on side 1 of the Answer Sheet by darkening the appropriate circle with Blue/Black Ball point pen.
ప్రశ్న పత్రము నాలుగు వర్గములలో (Series) అనగా **A B C D** వర్గములలో ముద్రించబడినది. ఈ వర్గములను **A** గాని **B** గాని **C** గాని **D** గాని ప్రశ్న పత్రము యొక్క కవరు పేజీ కుడివైపు మూలలో ముద్రించబడినది. మీకిచ్చిన ప్రశ్న పత్రము యొక్క వర్గము (Series) **A** గాని **B** గాని **C** గాని **D** గాని సమాధాన పత్రము ఒకటవ వైపు పార్ట్ C నందు అందుకోసము కేటాయించబడిన వృత్తమును బ్లూ/బ్లాక్ బాల్ పాయింట్ పెన్సుతో నల్లగా రుద్ది నింపవలెను.

Example to fill up the Booklet Series

If your Test Booklet Series is A, please fill as shown below :



If you have not marked the Test Booklet Series at Part C of side 1 of the Answer Sheet or marked in a way that it leads to discrepancy in determining the exact Test Booklet Series, then, in all such cases, your Answer Sheet will be invalidated without any further notice. No correspondence will be entertained in the matter.

మీ ప్రశ్న పత్రము యొక్క వర్గమును (Series) సమాధాన పత్రము ఒకటవ వైపున పార్ట్ C లో గుర్తించకపోయినా లేక గుర్తించిన వర్గము ప్రశ్నపత్ర వర్గము ఖచ్చితముగా తెలుసుకొనుటకు వివాదమునకు దారి తీసేదిగా ఉన్నా అటువంటి అన్ని సందర్భములలో, మీకు ఎటువంటి నోటీసు జారీ చేయకుండానే సమాధాన పత్రము పరిశీలించబడదు (invalidated). దీనిని గురించి ఎటువంటి ఉత్తరప్రత్యుత్తరములు జరుపబడవు.

Part A
History and Culture

పార్ట్ A
హిస్టరీ మరియు కల్చర్

1. The following book was translated by Gandhiji with the title *Sarvodaya* :

- (1) John Ruskin - Unto This Last
- (2) Leo Tolstoy - The Kingdom of God is Within You
- (3) Karl Marx - Das Kapital
- (4) Maxim Gorky - The Lower Depths

2. Match the following newspapers with the persons associated with them :

- | | |
|-----------------------|---------------------------|
| a. Indian Sociologist | I. Virendra Chattopadhyay |
| b. Islamic Fraternity | II. Shyamji Krishna Varma |
| c. The Talwar | III. Muhammad Barkatullah |
| d. Swadesh Sevak | IV. G.D. Kumar |

Choose the correct answer using the codes given below :

- | | a | b | c | d |
|-----|----|-----|-----|-----|
| (1) | II | III | I | IV |
| (2) | IV | III | II | I |
| (3) | II | IV | I | III |
| (4) | I | II | III | IV |

3. The idea of Indian Constituent Assembly was put forward for the first time by

- (1) Dr. B.R. Ambedkar
- (2) C.R. Das
- (3) G.B. Pant
- (4) M.N. Roy

1.

క్రింది పుస్తకాల్లో గాంధీజీ సర్వోదయ శీర్షికలో అనువదించింది ఏది :

- (1) జాన్ రస్కిన్ - అన్ టు దిస్ లాస్ట్
- (2) లియో టాల్స్టాయ్ - ది కింగ్డమ్ ఆఫ్ గాడ్ ఇజ్ విత్‌ఇన్ యు
- (3) కార్ల్ మార్క్స్ - దాస్ కేపిటల్
- (4) మాక్సిమ్ గోర్కీ - ది లోయర్ డెప్త్స్

2.

క్రింది వార్తాపత్రికలను, వాటికి సంబంధించిన వ్యక్తులతో జతపరుచుము :

- | | |
|--------------------------|-------------------------|
| a. ఇండియన్ సోషియాలజిస్ట్ | I. విరేంద్ర చటోపాధ్యాయ |
| b. ఇస్లామ్ ఫ్రెటర్నిటీ | II. శ్యామ్ జి కృష్ణవర్మ |
| c. ది తల్వార్ | III. మహమ్మద్ బర్కతుల్లా |
| d. స్వదేశ్ సేవక్ | IV. జి.డి. కుమార్ |

దిగువ ఇవ్వబడిన కోడ్లను ఉపయోగించి సరైన సమాధానాన్ని ఎంచుకోండి :

- | | a | b | c | d |
|-----|----|-----|-----|-----|
| (1) | II | III | I | IV |
| (2) | IV | III | II | I |
| (3) | II | IV | I | III |
| (4) | I | II | III | IV |

3.

భారత రాజ్యాంగ సభ అనే ఆలోచనను మొదటిగా ముందుకు తెచ్చిన వారు

- (1) డా. బి.ఆర్. అంబేడ్కర్
- (2) సి.ఆర్. దాస్
- (3) జి.బి. పంత్
- (4) ఎం.ఎన్. రాయ్

4. Match the following authors with their works :

- | | |
|--------------------|-------------------------|
| a. Al-Biruni | I. Tariqh-i-Firoz Shahi |
| b. Minhaj-us-Siraj | II. Tahqiq-i-Hind |
| c. Ziauddin Barani | III. The Rihla |
| d. Ibn Battuta | IV. Tabaqat-i-Nasiri |

Choose the correct answer using the codes given below :

- | | a | b | c | d |
|-----|-----|----|-----|-----|
| (1) | II | IV | I | III |
| (2) | IV | II | I | III |
| (3) | II | IV | III | I |
| (4) | III | I | IV | II |

5. Which of the following institutions were *not* established during the Non-Cooperation Movement ?

- I. Besant Theosophical College, Madanapalle
- II. Jamia Millia Islamia, Delhi
- III. Kashi Vidyapith, Benaras
- IV. Aligarh Muslim University, Aligarh

Choose the correct answer using the codes given below :

- (1) I and II only
- (2) II and III only
- (3) III and IV only
- (4) I and IV only

6. The Indian Independence Bill was introduced in the House of Commons by the British Prime Minister Attlee on

- (1) 2nd July, 1947
- (2) 3rd July, 1947
- (3) 4th July, 1947
- (4) 5th July, 1947

4. క్రింది గ్రంథాలను వాటి రచయితలతో జత పరుచుము :

- | | |
|-----------------------|-------------------------|
| a. అల్-బెరుని | I. తారీఖ్-ఇ-ఫిరోజ్ షాహి |
| b. మిన్హజ్-ఉజ్-సిరాజ్ | II. తహకీక-ఇ-హింద్ |
| c. జియాఉద్దీన్ బరాని | III. ద రెహలా |
| d. ఇబన్ బటుట | IV. తబాకత్-ఇ-నసిరి |

దిగువ ఇవ్వబడిన కోడ్లను ఉపయోగించి సరైన సమాధానాన్ని ఎంచుకోండి :

- | | a | b | c | d |
|-----|-----|----|-----|-----|
| (1) | II | IV | I | III |
| (2) | IV | II | I | III |
| (3) | II | IV | III | I |
| (4) | III | I | IV | II |

5. సహాయ నిరాకరణోద్యమ సమయంలో క్రింది సంస్థలలో ఏవి స్థాపించబడలేదు

- I. బీసెంట్ థియోసోఫికల్ కాలేజి, మదనపల్లి
- II. జామియా మిలియా ఇస్లామియా, డిల్లీ
- III. కాశీ విద్యా పీఠ, బెనారస్
- IV. ఆలీఘర్ ముస్లిం యూనివర్సిటీ, ఆలీఘర్

దిగువ ఇవ్వబడిన కోడ్లను ఉపయోగించి సరైన సమాధానాన్ని ఎంచుకోండి :

- (1) I మరియు II మాత్రమే
- (2) II మరియు III మాత్రమే
- (3) III మరియు IV మాత్రమే
- (4) I మరియు IV మాత్రమే

6. భారత స్వాతంత్ర్య బిల్లును బ్రిటిష్ ప్రధాని అట్లీ హౌస్ ఆఫ్ కామన్స్లో ఈ కింది తేదీలో ప్రవేశపెట్టారు

- (1) 2 జూలై, 1947
- (2) 3 జూలై, 1947
- (3) 4 జూలై, 1947
- (4) 5 జూలై, 1947

7. During the Indus Valley Civilization, the beads manufacturing industry was located at

- (1) Dholavira
- (2) Suktagendor
- (3) Chanhudaro
- (4) Daimabad

8. Select the correct statements about religious beliefs of the Rig Vedic Period :

- I. Dyus was a celestial God of the Rig Vedic Aryans similar to Jupiter of the Greeks.
- II. Prithvi was considered as the mother of all Gods.
- III. Agni was worshipped as the intermediary of taking the offerings to the deities.
- IV. Cow sacrifice was also the part of worship.

- (1) I, II and III only
- (2) II, III and IV only
- (3) I, III and IV only
- (4) I, II and IV only

9. Match the following schools of philosophies with their theories :

- | | |
|----------------|--|
| a. Sankhya | I. Predetermined fate theory |
| b. Vaisheshika | II. World was formed by the blending of nature |
| c. Lokayata | III. Considered Atom as basis of the world |
| d. Ajivika | IV. Advocated materialistic ideology |

Choose the correct answer using the codes given below :

- | | a | b | c | d |
|-----|-----|-----|----|-----|
| (1) | II | IV | I | III |
| (2) | II | III | IV | I |
| (3) | IV | III | II | I |
| (4) | III | I | IV | II |

7. సింధు లోయ నాగరికత కాలంలో, పూసల తయారీ పరిశ్రమ ఎక్కడ ఉండేది

- (1) ధోలవీర
- (2) సుక్తజందర్
- (3) ఛానుదారో
- (4) దైమాబాద్

8. ఋగ్వేద కాలపు మత విశ్వాసాలకు సంబంధించిన సరైన వాక్యాలను గుర్తించండి :

- I. గ్రీకులకు జూపిటర్ వలె ఋగ్వేద ఆర్యులకు దయాస్ దివ్యమైన దేవుడు.
- II. పృథ్వీని దేవతలందరికీ తల్లిగా భావించేవారు.
- III. దేవతలకు నివేదనలను తీసుకోని వెళ్ళా మధ్యవర్తిగా అగ్నిని పూజించేవారు.
- IV. గోవుని బలి యివ్వడం కూడా పూజలో భాగంగా ఉండేది.

- (1) I, II మరియు III మాత్రమే
- (2) II, III మరియు IV మాత్రమే
- (3) I, III మరియు IV మాత్రమే
- (4) I, II మరియు IV మాత్రమే

9. క్రింది వేదాంత శాఖలను వాటి సిద్ధాంతాలతో జతచేయండి :

- | | |
|------------|--|
| a. సాంఖ్య | I. ముందే నిర్దేశితమైన కర్మ సిద్ధాంతం |
| b. వైశేషిక | II. ప్రకృతి కలయికతో ప్రపంచం ఏర్పడింది |
| c. లోకాయత | III. అణువును ప్రపంచానికి ప్రాతిపదికగా పరిగణిస్తారు |
| d. ఆజీవిక | IV. భౌతికవాద భావజాలాన్ని ప్రబోధించారు |

దిగువ ఇవ్వబడిన కోడ్లను ఉపయోగించి సరైన సమాధానాన్ని ఎంచుకోండి :

- | | a | b | c | d |
|-----|-----|-----|----|-----|
| (1) | II | IV | I | III |
| (2) | II | III | IV | I |
| (3) | IV | III | II | I |
| (4) | III | I | IV | II |

10. Hathigumpha inscription of Kharavela gave the details of irrigation facilities provided in the Kalinga Region by

- (1) Mahapadmananda
- (2) Bimbisara
- (3) Ajatasatru
- (4) Ashoka

11. Select the correct statements regarding the inscriptions of Ashoka :

- I. They are in Brahmi, Kharosthi, Greek and Aramaic scripts.
- II. The Monarch's name was mentioned as Ashoka only in Maski and Gurjara inscriptions.
- III. The XIII Rock edict mentioned the names of the five Greek Rulers as his contemporaries.
- IV. The IV and V edicts mentioned the war of succession with his brothers.

- (1) I, II and III only
- (2) II, III and IV only
- (3) I, III and IV only
- (4) I, II and IV only

12. Match the following books with their authors :

- | | |
|------------------------|------------------------|
| a. Prajnaparamita | I. Acharya Kundakunda |
| b. Samayasara | II. Sarvavarma |
| c. Lilavati Parinayam | III. Acharya Nagarjuna |
| d. Katantra Vyakaranam | IV. Kuthuhala |

Choose the correct answer using the codes given below :

- | | a | b | c | d |
|-----|-----|-----|-----|----|
| (1) | III | I | II | IV |
| (2) | I | III | IV | II |
| (3) | III | I | IV | II |
| (4) | I | II | III | IV |

10. ఖారవేలుని హాథిగుంప శాసనం కళింగ ప్రాతంలో ఎవరు కల్పించిన నీటి పారుదల వివరాలి తెలుపుతుంది

- (1) మహా పద్మనంద
- (2) బింబిసార
- (3) అజాతశత్రు
- (4) అశోక

11. అశోకుని శాసనాలను సంబంధించి సరైన వాక్యాలు గుర్తించండి :

- I. అవి బ్రహ్మీ, ఖరోస్థి, గ్రీక్, అరమేక్ లిపులలో వున్నవి.
- II. రాజుపేరు అశోకుడని మాస్కి, గుర్జర శాసనాల్లో మాత్రమే పేర్కొనబడింది.
- III. పదమూడవ శిలాశాసనంలో ఐదుగురు సమకాలీన గ్రీకు పాలకుల పేర్లు పేర్కొనబడ్డాయి.
- IV. నాలుగు, ఐదవ శిలాశాసనాల్లో అన్నదమ్ముల మధ్య జరిగిన వారసత్వ యుద్ధాలు పేర్కొనబడ్డాయి.

- (1) I, II మరియు III మాత్రమే
- (2) II, III మరియు IV మాత్రమే
- (3) I, III మరియు IV మాత్రమే
- (4) I, II మరియు IV మాత్రమే

12. క్రింది పేర్కొన్న గ్రంథాలను వాటి రచయితలతో జతచేయుము :

- | | |
|---------------------|-----------------------|
| a. ప్రజ్ఞా పారమిత | I. ఆచార్య కోందకుందా |
| b. సమయసార | II. శర్వవర్మ |
| c. లిలావతి పరిణయం | III. ఆచార్య నాగార్జున |
| d. కాతంత్ర వ్యాకరణం | IV. కుతుహల |

దిగువ ఇవ్వబడిన కోడ్లను ఉపయోగించి సరైన సమాధానాన్ని ఎంచుకోండి :

- | | a | b | c | d |
|-----|-----|-----|-----|----|
| (1) | III | I | II | IV |
| (2) | I | III | IV | II |
| (3) | III | I | IV | II |
| (4) | I | II | III | IV |

13. Which of the following was *not* the feature of the Guilds during the Gupta Period ?

- (1) Minted Coins
- (2) Non-Autonomous Bodies
- (3) Maintained Armed Bodies
- (4) Worked as Bankers

14. The account of Greek (Yavana) invasion during the reign of Pushyamitra Sunga is available in :

- I. Gargi - Samhita
- II. Patanjali - Mahabhashya
- III. Kalidasa - Malavikagnimitra
- IV. Visakhadatta - Mudrarakshasa

Choose the correct answer using the codes given below :

- (1) I, II and III
- (2) II, III and IV
- (3) I, III and IV
- (4) I, II and IV

15. Choose the correct statement regarding Nalanda University at the time of Harshavardana :

- (1) Harshavardana donated 10,000 villages to the university.
- (2) The number of teachers in the university were 15,000.
- (3) Silabhadra was the Chancellor of the university.
- (4) The medium of instruction was Pali.

16. Match the following taxes :

Name	Tax
a. Navidadere	I. Tax on Marriage
b. Melivamsam	II. Tax on Barbers
c. Manevana	III. Tax on Ploughs
d. Tudimeya	IV. Tax on Houses

Choose the correct answer using the codes given below :

	a	b	c	d
(1)	II	III	IV	I
(2)	II	IV	III	I
(3)	I	III	IV	II
(4)	IV	II	I	III

13. క్రింది వాటిలో ఏది గుప్తుల కాలంనాటి శ్రేణుల లక్షణం కాదు

- (1) ముద్రించిన నాణేలు
- (2) స్వయం ప్రతిపత్తి లేని సంఘాలు
- (3) సాయుధ బలగాలను కలిగి వుండేవి
- (4) బ్యాంకర్లుగా పనిచేశారు

14. పుష్యమిత్ర శుంగుని కాలంలోని గ్రీకు (యవన) దండయాత్రకు సంబంధించిన వివరం దీనిలో లభిస్తుంది :

- I. గార్గి - సంహిత
- II. పతంజలి - మహాభాష్య
- III. కాలిదాసు - మాళవికాగ్నిమిత్ర
- IV. విశాఖదత్త - ముద్రరాక్షస

దిగువ ఇవ్వబడిన కోడ్లను ఉపయోగించి సరైన సమాధానాన్ని ఎంచుకోండి :

- (1) I, II మరియు III
- (2) II, III మరియు IV
- (3) I, III మరియు IV
- (4) I, II మరియు IV

15. హర్షవర్ధనుని కాలమునాటి నలందా విశ్వవిద్యాలయమునకు సంబంధించి సరైన ప్రకటనను ఎంచుకోండి :

- (1) హర్షవర్ధనుడు విశ్వవిద్యాలయమునకు 10,000 గ్రామాలను దానమిచ్చెను.
- (2) విశ్వవిద్యాలయంలోని ఉపాధ్యాయుల సంఖ్య 15,000.
- (3) శీలభద్రుడు విశ్వవిద్యాలయ కులపతి.
- (4) బోధనా మాధ్యమం పాలి.

16. క్రింది పన్నులను జతపరుచుము :

పేరు	పన్ను
a. నవిదదేరె	I. వివాహంపై పన్ను
b. మెలివంశం	II. మంగలివారిపై పన్ను
c. మనెవన	III. నాగళ్ళపై పన్ను
d. తుడిమెయ	IV. గృహములపై పన్ను

దిగువ ఇవ్వబడిన కోడ్లను ఉపయోగించి సరైన సమాధానాన్ని ఎంచుకోండి :

	a	b	c	d
(1)	II	III	IV	I
(2)	II	IV	III	I
(3)	I	III	IV	II
(4)	IV	II	I	III

17. Arrange the following temples of Ellora in chronological order according to their time of construction :

- I. Ravan ki Khai
- II. Kailasanatha
- III. Dashavatara
- IV. Dumar Lena

Choose the correct answer using the codes given below :

- (1) II, IV, III, I
- (2) I, III, IV, II
- (3) III, I, IV, II
- (4) III, IV, II, I

18. Match the following terms with their meaning related to village administration of the Cholas :

- | | |
|---------------|-------------------------------------|
| a. Variyam | I. Ward |
| b. Kudumba | II. Lottery system |
| c. Kudavolai | III. Member of the village assembly |
| d. Perumakkal | IV. Committee system |

Choose the correct answer using the codes given below :

- | | a | b | c | d |
|-----|----|-----|-----|-----|
| (1) | IV | I | III | II |
| (2) | II | III | I | IV |
| (3) | IV | I | II | III |
| (4) | I | IV | III | II |

19. Which of the following highways existed during the rule of Kakatiyas ?

- I. Orugallu - Tripuranthakam - Nellore
- II. Dwarasamudra - Ballari - Orugallu
- III. Motupalli - Tripuranthakam - Ballari
- IV. Palnadu - Nalgonda - Nekarikallu - Orugallu

Choose the correct answer using the codes given below :

- (1) I and II only
- (2) II and III only
- (3) III and IV only
- (4) I and IV only

17. వాటి నిర్మాణ కాలాలకు అనుగుణంగా కాలానుక్రమంగా క్రింది ఎల్లోరా ఆలయాలను ఏర్పాటు చేయండి :

- I. రావణ కీ ఖయ్
- II. కైలాసనాథ
- III. దశావతార
- IV. దుమర్ లేన

దిగువ ఇవ్వబడిన కోడ్లను ఉపయోగించి సరైన సమాధానాన్ని ఎంచుకోండి :

- (1) II, IV, III, I
- (2) I, III, IV, II
- (3) III, I, IV, II
- (4) III, IV, II, I

18. చోళుల గ్రామ పరిపాలనకు సంబంధించిన క్రింది పదాలను వాటి అర్థాలతో జత పరుచుము :

- | | |
|---------------|-----------------------|
| a. వరియం | I. వార్డు |
| b. కుటుంబ | II. లాటరీ పద్ధతి |
| c. కుడావోలై | III. గ్రామ సభ సభ్యుడు |
| d. పెరుమక్కల్ | IV. కమిటీ వ్యవస్థ |

దిగువ ఇవ్వబడిన కోడ్లను ఉపయోగించి సరైన సమాధానాన్ని ఎంచుకోండి :

- | | a | b | c | d |
|-----|----|-----|-----|-----|
| (1) | IV | I | III | II |
| (2) | II | III | I | IV |
| (3) | IV | I | II | III |
| (4) | I | IV | III | II |

19. కాకతీయుల పాలన నాటికి ఉన్న ప్రధాన రహదారుల ఏవి ?

- I. ఓరుగల్లు - త్రిపురాంతకం - నెల్లూరు
- II. ద్వారసముద్రం - బళ్ళారి - ఓరుగల్లు
- III. మోటుపల్లి - త్రిపురాంతకం - బళ్ళారి
- IV. పల్నాడు - నల్గొండ - నేకిరేకల్లు - ఓరుగల్లు

దిగువ ఇవ్వబడిన కోడ్లను ఉపయోగించి సరైన సమాధానాన్ని ఎంచుకోండి :

- (1) I మరియు II మాత్రమే
- (2) II మరియు III మాత్రమే
- (3) III మరియు IV మాత్రమే
- (4) I మరియు IV మాత్రమే

20. Which of the principles are common for Bhakti and Sufi movement ?

- I. Monotheism
- II. Asceticism
- III. Religious tolerance
- IV. Accepted the idol worship to some extent

Choose the correct answer using the codes given below :

- (1) I, II and III only
- (2) II, III and IV only
- (3) I, III and IV only
- (4) I, II and IV only

21. Choose the *incorrect* pair regarding the foreign chronicles of the Vijayanagara Period :

- (1) Abdur Razzaq - Described the conditions during the reign of Devaraya II
- (2) Domingo Paes - Described the rule of Krishna Devaraya
- (3) Caesar Frederick - Wrote about the conditions of Vijayanagara after the battle of Rakshasa Tangadi
- (4) Nikitin - Visited during the reign of Achyuta Devaraya

22. The Vijayanagra ruler who permitted Jesuits to build churches at Nellore and Chandragiri was

- (1) Devaraya II
- (2) Venkatapati Raya II
- (3) Thirumala Raya I
- (4) Sadasiva Raya II

20. సుఫి ఉద్యమాల్లోని సాధారణ లక్షణాలు ఏది

- I. ఏకేశ్వరోపాశన
- II. సన్యాసము
- III. మత సహనం
- IV. కొంతవరకు విగ్రహారాధన అంగీకరించడం

దిగువ ఇవ్వబడిన కోడ్లను ఉపయోగించి సరైన సమాధానాన్ని ఎంచుకోండి :

- (1) I, II మరియు III మాత్రమే
- (2) II, III మరియు IV మాత్రమే
- (3) I, III మరియు IV మాత్రమే
- (4) I, II మరియు IV మాత్రమే

21. విజయనగర కాలానికి చెందిన విదేశీయుల కథనాలలో సరైనది కాని జతను గుర్తించండి :

- (1) అబ్దుర్ రజాక్ - దేవరాయల II పాలనాకాలం నాటి పరిస్థితుల్ని వర్ణించాడు
- (2) దొమింగో పేస్ - కృష్ణ దేవరాయలను గురించి వర్ణించాడు
- (3) సీజర్ ఫ్రెడెరిక్ - రాక్షస తంగడి యుద్ధం తర్వాత నాటి విజయనగర పరిస్థితులను వ్రాసాడు
- (4) నీకితిన్ - అచ్యుత దేవరాయల పాలనా కాలంలో యాత్రికుడిగా వచ్చాడు

22. నెల్లూరు, చంద్రగిరిలో చర్చిలు నిర్మించుటకు జెస్యూట్ లకు అనుమతిచ్చిన విజయనగర పాలకు డెవరు ?

- (1) దేవరాయలు II
- (2) వెంకటపతిరాయలు II
- (3) తిరుమలారాయలు I
- (4) సదాశివరాయలు II

23. Which of the following incidents took place during the reign of Jahangir ?

- I. The fifth Sikh Guru, Arjan Dev was sentenced to death
- II. Victroy over Rajputs of Mewar
- III. Annexation of Kabul and Kandahar
- IV. Arrival of English East India Company to India

Choose the correct answer using the codes given below :

- (1) I, II and III only
- (2) II, III and IV only
- (3) I, III and IV only
- (4) I, II and IV only

24. Match the following revenue officials during the reign of Akbar with their duties :

- | | |
|--------------|--|
| a. Amalguzar | I. Kept records of the revenue payable by the villages |
| b. Karkuns | II. Revenue Collector in-charge of a District |
| c. Qanungo | III. Accountant |
| d. Bitikchi | IV. Prepared the seasonal crop statistics |

Choose the correct answer using the codes given below :

- | | a | b | c | d |
|-----|-----|----|-----|-----|
| (1) | II | IV | I | III |
| (2) | II | IV | III | I |
| (3) | IV | II | I | III |
| (4) | III | I | IV | II |

25. The longest Trunk Road constructed by Shershah which still exists is

- (1) Agra to Burhanpur
- (2) Indus to Sonargaon
- (3) Agra to Chittor
- (4) Lahore to Multan

23. జహంగీర్ పాలనాక్రమంలో క్రింద పేర్కొన్న ఏ సంఘటనలు చోటు చేసుకున్నాయి

- I. సిక్కుల ఐదవ గురువు గురు అర్జన్ దేవ్ కు మరణ శిక్ష విధించటం
- II. మేవాడ్ రాజపుత్రులపై విజయం
- III. కాబూల్, కాందహార్ ల ఆక్రమణ
- IV. ఇంగ్లీష్ ఈస్ట్ ఇండియా కంపెనీ ఇండియాకు ఆగమనం

దిగువ ఇవ్వబడిన కోడ్లను ఉపయోగించి సరైన సమాధానాన్ని ఎంచుకోండి :

- (1) I, II మరియు III మాత్రమే
- (2) II, III మరియు IV మాత్రమే
- (3) I, III మరియు IV మాత్రమే
- (4) I, II మరియు IV మాత్రమే

24. అక్బర్ కాలనాటి క్రింద పేర్కొన్న రెవెన్యూ అధికారులను వారి బాధ్యతలతో జత చేయండి :

- | | |
|----------------|--|
| a. అమల్ గుజార్ | I. గ్రామాల రెవెన్యూ పద్దు పుస్తకాలు భద్రపరచడం |
| b. కర్ కున్స్ | II. రెవిన్యూ వసూలు చేసే వాడు ఒక జిల్లాకు ఇన్ ఛార్జ్ |
| c. కనుంగో | III. గణకుడు |
| d. బిటికీ | IV. కాలానుగుణమైన పంటల వివరాల లేక్కలకు తయారు చేసేవాడు |

దిగువ ఇవ్వబడిన కోడ్లను ఉపయోగించి సరైన సమాధానాన్ని ఎంచుకోండి :

- | | a | b | c | d |
|-----|-----|----|-----|-----|
| (1) | II | IV | I | III |
| (2) | II | IV | III | I |
| (3) | IV | II | I | III |
| (4) | III | I | IV | II |

25. నేటికీ నిలిచివున్న షేర్ షాహ నిర్మించిన పొడవైన గ్రాండ్ ట్రంక్ రోడ్

- (1) ఆగ్రా నుండి బుర్హాన్ పుర్
- (2) ఇండస్ నుండి సోనార్ గాం
- (3) ఆగ్రా నుండి చిత్తూర్
- (4) లాహోర్ నుండి ముల్తాన్

26. Match the following books with their authors :

- | | |
|---|----------------------|
| a. India at the Death of Akbar | I. Irfan Habib |
| b. The Agrarian System of Mughal India, 1556 - 1707 | II. François Bernier |
| c. Travels in the Mogul Empire : AD 1656 - 1668 | III. William Foster |
| d. Early Travels in India, 1583 - 1619 | IV. Moreland |

Choose the correct answer using the codes given below :

- | | a | b | c | d |
|-----|-----|-----|-----|-----|
| (1) | IV | III | II | I |
| (2) | III | I | IV | II |
| (3) | IV | I | II | III |
| (4) | II | IV | III | I |

27. The following historian contended that Taj Mahal is a combination of European and Asiatic genius :

- (1) Ralph Fitch
- (2) Tavernier
- (3) V.A. Smith
- (4) Fergusson

28. Match the following with the year they were formulated :

- | | |
|---|-----------|
| a. Famine Code | I. 1881 |
| b. Vernacular Press Act | II. 1878 |
| c. Charles Wood's Despatch on Education | III. 1883 |
| d. 1 st Factory Act | IV. 1854 |

Choose the correct answer using the codes given below :

- | | a | b | c | d |
|-----|-----|-----|----|-----|
| (1) | III | IV | II | I |
| (2) | I | II | IV | III |
| (3) | IV | III | I | II |
| (4) | III | II | IV | I |

26. క్రింద పేర్కొనబడిన గ్రంథాలను వాటి రచయితలలో జత చేయండి :

- | | |
|--|--------------------------|
| a. ఇండియా ఎట్ ది డెత్ ఆఫ్ అక్బర్ | I. ఇర్ఫాన్ హబీబ్ |
| b. ది ఎగ్రీరియన్ సిస్టమ్ ఆఫ్ మొగల్ ఇండియా, 1556 - 1707 | II. ఫ్రాన్సెస్ బెర్నియర్ |
| c. ట్రావెల్స్ ఇన్ ది మొగుల్ ఎంపైర్ : క్రీ.శ. 1656 - 1668 | III. విలియమ్ ఫాస్టర్ |
| d. ఎర్లీ ట్రావెల్స్ ఇన్ ఇండియా, 1583 - 1619 | IV. మోర్ లేండ్ |

దిగువ ఇవ్వబడిన కోడ్లను ఉపయోగించి సరైన సమాధానాన్ని ఎంచుకోండి :

- | | a | b | c | d |
|-----|-----|-----|-----|-----|
| (1) | IV | III | II | I |
| (2) | III | I | IV | II |
| (3) | IV | I | II | III |
| (4) | II | IV | III | I |

27. కింది చరిత్రకారుడు తాజ్ మహల్ ఐరోపా, ఆసియాల మేధో కలయిక అని పేర్కొన్నాడు :

- (1) రాల్ఫ్ ఫిచ్
- (2) టావెర్నియర్
- (3) వి.ఎ. స్మిత్
- (4) ఫెర్గ్యూసన్

28. క్రింది వాటిని అవి ఆరంభించిన సంవత్సరములలో జత పరుచుము :

- | | |
|-------------------------------------|-----------|
| a. కరువు కోడ్ | I. 1881 |
| b. స్థానిక భాష పత్రికా చట్టం | II. 1878 |
| c. విద్యమీద ఛార్లెస్ ఉడ్స్ డిస్పాచ్ | III. 1883 |
| d. మొదటి ఫ్యాక్టరీ చట్టం | IV. 1854 |

దిగువ ఇవ్వబడిన కోడ్లను ఉపయోగించి సరైన సమాధానాన్ని ఎంచుకోండి :

- | | a | b | c | d |
|-----|-----|-----|----|-----|
| (1) | III | IV | II | I |
| (2) | I | II | IV | III |
| (3) | IV | III | I | II |
| (4) | III | II | IV | I |

29. Arrange the following incidents of Rebellion against East India Company in the State of Hyderabad in chronological order :

- I. Attack of Turrebaz Khan on British Residence in Hyderabad
- II. Imprisonment of Mubariz-ud-Daula in Golkonda Fort
- III. In Aurangabad, 1st Contingent Cavalry was suspected, disarmed and arrested
- IV. The rebellion of Raja Venkatappa Nayaka of Shorapur

Choose the correct answer using the codes given below :

- (1) IV, III, I, II
- (2) II, III, I, IV
- (3) II, I, III, IV
- (4) I, II, IV, III

30. Match the following Presidents of Indian National Congress with their meetings :

- | | |
|-----------------------|-----------------------|
| a. Dadabhai Naoroji | I. Madras - 1887 |
| b. Badruddin Tyabji | II. Bombay - 1889 |
| c. George Yule | III. Allahabad - 1888 |
| d. William Wedderburn | IV. Calcutta - 1886 |

Choose the correct answer using the codes given below :

- | | a | b | c | d |
|-----|-----|-----|-----|----|
| (1) | IV | III | I | II |
| (2) | III | II | IV | I |
| (3) | IV | I | III | II |
| (4) | II | I | III | IV |

29. ఇస్ట్ ఇండియా కంపెనీకి వ్యతిరేకంగా హైదరాబాద్ రాష్ట్రంలో తిరుగుబాటు సంఘటనలను కాలానుక్రమంగా ఏర్పరుచుము :

- I. హైదరాబాద్ లోని తుర్కెజ్ ఖాన్ బ్రిటిష్ నివాసంపై దాడి
- II. గోల్కొండ కోటలో ముబారిజ్-ఉద్దౌలాని బంధించేయటం
- III. ఔరంగాబాద్ లోని మొదటి అశ్వక దళం, అనుమానంతో నిరాయుధులుగా చేసి అరెస్టు కావడం
- IV. షోరాపూర్ కి చెందిన రాజావేంకటప్ప నాయక్ తిరుగుబాటు

దిగువ ఇవ్వబడిన కోడ్లను ఉపయోగించి సరైన సమాధానాన్ని ఎంచుకోండి :

- (1) IV, III, I, II
- (2) II, III, I, IV
- (3) II, I, III, IV
- (4) I, II, IV, III

30. క్రింది భారత జాతీయ కాంగ్రెస్ అధ్యక్షుల్ని వారి సమావేశాలతో జత పరుచుము

- | | |
|---------------------------|----------------------|
| a. దాదాబాయి నారోజి | I. మద్రాసు - 1887 |
| b. బద్రుద్దీన్ ట్యాబ్జీ | II. బొంబాయి - 1889 |
| c. జార్పి యాలె | III. అలహాబాద్ - 1888 |
| d. విలియమ్ వెడ్డెర్ బర్న్ | IV. కలకత్తా - 1886 |

దిగువ ఇవ్వబడిన కోడ్లను ఉపయోగించి సరైన సమాధానాన్ని ఎంచుకోండి :

- | | a | b | c | d |
|-----|-----|-----|-----|----|
| (1) | IV | III | I | II |
| (2) | III | II | IV | I |
| (3) | IV | I | III | II |
| (4) | II | I | III | IV |

Part B

Constitution, Polity, Social Justice and International Relations

31. Which of the following is *not* a function of the Union Public Service Commission (UPSC) ?
- (1) Conduct examinations for appointments to the services of the Union
 - (2) Consultation on all disciplinary matters
 - (3) Method of recruitment
 - (4) Manner of reservation
32. Which of the following subjects are listed in the 11th Schedule ?
- I. Women and Child Development
 - II. Public Distribution System
 - III. Libraries
 - IV. Slum Improvement and Upgradation
 - V. Markets and Fairs
- Choose the correct answer using the codes given below :
- (1) I, II and V
 - (2) I, II, III and IV
 - (3) I, II, III and V
 - (4) All of the above
33. Which of the following statements is/are correct about the National Green Tribunal ?
- I. It was set up under the National Green Tribunal Act, 2010.
 - II. NGT is bound by the procedure laid down under the Code of Civil Procedure, 1908.
 - III. NGT has six places of sitting throughout the country.
- Choose the correct answer using the codes given below :
- (1) I only
 - (2) II and III only
 - (3) I and II only
 - (4) I, II and III

పార్ట్ B

కాన్స్టిట్యూషన్, పాలిటి, సోషల్ జస్టిస్ అండ్ ఇంటర్నేషనల్ రిలేషన్స్

31. కింది వాటిలో యూనియన్ పబ్లిక్ సర్వీస్ కమిషన్ (యు.పి.ఎస్.సి.) విధి కానిది ఏది ?
- (1) యూనియన్ సేవలకు నియామకాల కోసం పరీక్షలను నిర్వహిస్తుంది
 - (2) అన్ని క్రమశిక్షణా విషయాలపై సంప్రదింపులు
 - (3) రిక్రూట్మెంట్ పద్ధతి
 - (4) రిజర్వేషన్ పద్ధతి
32. కింది వాటిలో 11వ షెడ్యూల్లో జాబితా చేయబడినవి ఏవి ?
- I. స్త్రీ, శిశు అభివృద్ధి
 - II. ప్రజా పంపిణీ వ్యవస్థ
 - III. గ్రంథాలయాలు
 - IV. మురికివాడల అభివృద్ధి మరియు అప్గ్రేడేషన్
 - V. మార్కెట్లు, జాతరలు
- దిగువ ఇవ్వబడిన కోడ్లను ఉపయోగించి సరైన సమాధానాన్ని ఎంచుకోండి :
- (1) I, II మరియు V
 - (2) I, II, III మరియు IV
 - (3) I, II, III మరియు V
 - (4) పైవన్నీ
33. నేషనల్ గ్రీన్ ట్రిబ్యూనల్ గురించిన కింది ప్రకటనలలో ఏది సరైనది ?
- I. ఇది నేషనల్ గ్రీన్ ట్రిబ్యూనల్ చట్టం, 2010 ప్రకారం ఏర్పాటు చేయబడింది.
 - II. ఎన్.జి.టి. సివిల్ ప్రొసీజర్ కోడ్, 1908 క్రింద నిర్దేశించిన విధానానికి కట్టుబడి ఉంటుంది.
 - III. ఎన్.జి.టి. కి దేశవ్యాప్తంగా ఆరు ప్రదేశాలలో ఉంటుంది.
- దిగువ ఇవ్వబడిన కోడ్లను ఉపయోగించి సరైన సమాధానాన్ని ఎంచుకోండి :
- (1) I మాత్రమే
 - (2) II మరియు III మాత్రమే
 - (3) I మరియు II మాత్రమే
 - (4) I, II మరియు III

34. With reference to the Protection of Human Rights (Amendment) Act, 2019, consider the following statements about National Human Rights Commission (NHRC) :

- I. Judge of the Supreme Court can now be appointed as Chairperson of the Commission.
- II. Term of the Chairperson and members shall be three years.
- III. Chairperson and members shall be eligible for re-appointment.

Which of the above statements is/are correct ?

- (1) I and II only
- (2) II and III only
- (3) I, II and III
- (4) I only

35. With reference to the National Commission for Minorities, consider the following statements :

- I. It was set up under the National Commission for Minorities Act, 1992.
- II. Ministry of Welfare has notified five religious communities under "Minority" status, to date.
- III. It can make recommendations for the effective implementation of safeguards for the protection of minorities by Central or State Governments.

Which of the above statements are correct ?

- (1) I and II only
- (2) II and III only
- (3) I, II and III
- (4) I and III only

34. మానవ హక్కుల పరిరక్షణ (సవరణ) చట్టం, 2019కి సంబంధించి, జాతీయ మానవ హక్కుల కమిషన్ (ఎన్.హెచ్.ఆర్.సి.) గురించిన కింది ప్రకటనలను పరిగణించండి :

- I. సుప్రీంకోర్టు న్యాయమూర్తిని ఇప్పుడు కమిషన్ చైర్పర్సన్గా నియమించవచ్చు.
- II. చైర్పర్సన్ మరియు సభ్యుల పదవీకాలం మూడు సంవత్సరాలు.
- III. చైర్పర్సన్ మరియు సభ్యులు తిరిగి నియామకానికి అర్హులు.

పై ప్రకటనలలో ఏది సరైనది ?

- (1) I మరియు II మాత్రమే
- (2) II మరియు III మాత్రమే
- (3) I, II మరియు III
- (4) I మాత్రమే

35. జాతీయ మైనారిటీల కమిషన్కు సంబంధించి, కింది ప్రకటనలను పరిగణించండి :

- I. ఇది మైనారిటీల జాతీయ కమిషన్ చట్టం, 1992 ప్రకారం ఏర్పాటు చేయబడింది.
- II. సంక్షేమ మంత్రిత్వ శాఖ ఇప్పటి వరకు ఐదు మతాలకు చెందిన వారిని "మైనారిటీ" హోదా కింద నోటిఫై చేసింది.
- III. ఇది కేంద్ర లేదా రాష్ట్ర ప్రభుత్వాల ద్వారా మైనారిటీల రక్షణ కోసం సమర్థవంతంగా అమలు చేయడానికి సిఫార్సులు చేయగలదు.

పై ప్రకటనలలో ఏది సరైనది ?

- (1) I మరియు II మాత్రమే
- (2) II మరియు III మాత్రమే
- (3) I, II మరియు III
- (4) I మరియు III మాత్రమే

36. Recently, the term 'Chicago Convention' is frequently seen in the news. Which of the following sector is it associated with ?
- (1) Carbon Capture
 - (2) Civil Aviation
 - (3) Merchant Shipping
 - (4) Chlorofluorocarbons
37. With reference to the Competition Commission of India, consider the following statements :
- I. It is a statutory body established under Competition Act, 2002 as amended by the Competition (Amendment) Act, 2007.
 - II. It consists of a chairperson and five members appointed by the Central Government.
- Which of the above statements is/are correct ?
- (1) I only
 - (2) II only
 - (3) Both I and II
 - (4) Neither I nor II
38. National Bank for Agriculture and Rural Development (NABARD) was established on the recommendation of which of the following Committee ?
- (1) Sivaraman Committee
 - (2) Santhanam Committee
 - (3) Sarkaria Committee
 - (4) Rajamannar Committee
39. 'World Competitiveness Index' is released by which of the following organizations ?
- (1) Institute for Management Development
 - (2) United Nations Development Programme
 - (3) World Economic Forum
 - (4) World Bank
40. Kautilya categorizes the Governments and Heads of Departments into 18 tirthas. Amongst these "Dandapala" is the
- (1) Magistrate
 - (2) Chief Council of Ministries
 - (3) Officer of the Army Department
 - (4) Guardian of the Forts
36. ఇటీవల, 'చికాగో కన్వెన్షన్' అనే పదం తరచుగా వార్తల్లో కనిపిస్తుంది. కింది వాటిలో ఇది ఏ రంగానికి అనుబంధంగా ఉంది ?
- (1) కార్బన్ క్యాప్చర్
 - (2) పౌర విమానయానం
 - (3) వాణిజ్య నౌకాయానం
 - (4) క్లోరోఫ్లోరోకార్బన్లు
37. కాంపిటీషన్ కమిషన్ ఆఫ్ ఇండియాకు సంబంధించి, కింది ప్రకటనలను పరిగణించండి :
- I. ఇది కాంపిటీషన్ చట్టం, 2002 ను సవరించిన కాంపిటీషన్ (సవరణ) చట్టం, 2007 ద్వారా స్థాపించిన చట్టబద్ధమైన సంస్థ.
 - II. ఇందులో కేంద్ర ప్రభుత్వం నియమించిన ఛైర్మన్, ఐదుగురు సభ్యులు ఉంటారు.
- పై స్టేట్మెంట్లలో ఏది సరైనది ?
- (1) I మాత్రమే
 - (2) II మాత్రమే
 - (3) I మరియు II రెండూ
 - (4) I లేదా II కాదు
38. కింది వాటిలో ఏ కమిటీ సిఫార్సుపై నేషనల్ బ్యాంక్ ఫర్ అగ్రికల్చర్ అండ్ రూరల్ డెవలప్ మెంట్ (నాబార్డ్) స్థాపించబడింది ?
- (1) శివరామన్ కమిటీ
 - (2) సంజానం కమిటీ
 - (3) సర్కారియా కమిటీ
 - (4) రాజమన్నార్ కమిటీ
39. 'ప్రపంచ పోటీతత్వ సూచిక'ను కింది వాటిలో ఏ సంస్థ విడుదల చేస్తుంది ?
- (1) ఇన్ స్టిట్యూట్ ఫర్ మేనేజ్ మెంట్ డెవలప్ మెంట్
 - (2) ఐక్యరాజ్యసమితి అభివృద్ధి కార్యక్రమం
 - (3) ప్రపంచ ఆర్థిక వేదిక
 - (4) ప్రపంచ బ్యాంకు
40. కౌటిల్యుడు ప్రభుత్వాలు, విభాగాల అధిపతులను 18 తీర్థాలుగా వర్గీకరించాడు. వీటిలో "దండపాల" ఏది ?
- (1) మేజిస్ట్రేట్
 - (2) మంత్రి మండలి అధిపతి
 - (3) సైనిక విభాగ అధికారి
 - (4) కోటల సంరక్షకుడు

41. Which of the following statements is correct with respect to the State Finance Commission ?

- I. It is required to appoint a State Finance Commission once in five years.
- II. It recommends the determination of taxes, duties, tolls and fees assigned to the Panchayats and Municipalities.
- III. Article 243 deals with constitution of finance commission to review financial position of Panchayats.

Choose the correct answer using the codes given below :

- (1) II, III and IV
- (2) I, II and III
- (3) I and II
- (4) All of the above

42. Which of the following Amendment(s) provide(s) for reservation in jobs and admissions ?

- (1) 77th
- (2) 82nd
- (3) 81st
- (4) All of the above

43. Consider the following Assertion (A) and Reason (R) and choose the correct code :

Assertion (A) :

The President is the executive power of the Union.

Reason (R) :

The executive power of the Union shall be vested in the President and shall be exercised by him either directly or through officers subordinate to him in accordance with the Constitution.

Code :

- (1) Both (A) and (R) are true and (R) is the correct explanation of (A).
- (2) Both (A) and (R) are true, but (R) is not the correct explanation of (A).
- (3) (A) is true, but (R) is false.
- (4) (A) is false, but (R) is true.

41. రాష్ట్ర ఆర్థిక సంఘానికి సంబంధించి కింది ప్రకటనలలో ఏది సరైనది ?

- I. ఐదేళ్లకు ఒకసారి రాష్ట్ర ఆర్థిక సంఘాన్ని నియమించాలి ఉంటుంది.
- II. పంచాయతీ, మున్సిపాలిటీలకు కేటాయించిన పన్నులు, సుంకాలు, టోల్లు, రుసుములను నిర్ణయించడంపై ఇది సిఫార్సు చేస్తుంది.
- III. పంచాయతీల ఆర్థిక పరిస్థితిని సమీక్షించడానికి పంచాయతీల ఆర్థిక స్థితిని పైనాన్స్ కమిషన్ ఏర్పాటును ఆర్టికల్ 243 వివరిస్తుంది.

దిగువ ఇవ్వబడిన కోడ్లను ఉపయోగించి సరైన సమాధానాన్ని ఎంచుకోండి :

- (1) II, III మరియు IV
- (2) I, II మరియు III
- (3) I మరియు II
- (4) పైవన్నీ

42. ఉద్యోగాలు, అడ్మిషన్లలో రిజర్వేషన్ లకోసం కింది సవరణ(ల)లో ఏది వర్తిస్తుంది ?

- (1) 77వ
- (2) 82వ
- (3) 81వ
- (4) పైవన్నీ

43. కింది ధృవీకరణ (A) మరియు కారణం (R) పరిగణించండి. సరైన కోడ్ను ఎంచుకోండి :

ధృవీకరణ (A) :

రాష్ట్రపతి యూనియన్ కార్యనిర్వాహక అధికారం కలిగి వుంటారు.

కారణం (R) :

యూనియన్ కార్యనిర్వాహక అధికారం రాష్ట్రపతికి ఇవ్వబడుతుంది. రాజ్యాంగం ప్రకారం నేరుగా లేదా తన అధీనంలో ఉన్న అధికారుల ద్వారా అమలు చేస్తారు.

కోడ్లు :

- (1) (A), (R) రెండూ నిజం (R) అనేది (A)కు సరైన వివరణ.
- (2) (A), (R) రెండూ నిజం, కానీ (R) అనేది (A)కు సరైన వివరణ కాదు.
- (3) (A) నిజం, కానీ (R) తప్పు.
- (4) (A) తప్పు, కానీ (R) నిజం.

44. Which of the following statements related to the Central Administrative Tribunal are correct ?

- I. It is a statutory body.
- II. Its members are drawn from administrative background only.
- III. It is not bound by the procedure prescribed in the Code of Civil Procedure.
- IV. Its jurisdiction covers the members of All-India services as well as Central services and Central Government posts.
- V. It was set up in 1985.

Choose the correct answer using the codes given below :

- (1) II, III and V
- (2) I and IV
- (3) I, III, IV and V
- (4) II and III

45. Which of the following statements is *not* one of the powers of the Speaker of the Legislative Assembly ?

- (1) He has no veto except in case of a tie.
- (2) A Speaker may be removed from office by a resolution of the Assembly passed by a majority of all the then members of the Assembly after fourteen days notice of the intention to move such a resolution.
- (3) The Speaker vacates his office if he ceases to be a member of the Assembly.
- (4) The Speaker will preside when a resolution for his removal from office is under consideration of the Assembly.

44. సెంట్రల్ అడ్మినిస్ట్రేటివ్ ట్రిబ్యూనల్ కు సంబంధించి కింది వాటిలో సరైనవి ఏవి ?

- I. ఇది చట్టబద్ధమైన సంస్థ.
- II. దీని సభ్యులను పరిపాలనా నేపథ్యం నుండి మాత్రమే తీసుకుంటారు.
- III. ఇది సివిల్ ప్రొసీజర్ కోడ్ లో సూచించిన విధానానికి కట్టుబడి ఉండదు.
- IV. దీని అధికార పరిధి అఖిల భారత సేవలతో పాటు కేంద్ర సేవలు, కేంద్ర ప్రభుత్వ షోస్టుల సభ్యులను కవర్ చేస్తుంది.
- V. ఇది 1985లో ఏర్పాటు చేయబడింది.

దిగువ ఇవ్వబడిన కోడ్లను ఉపయోగించి సరైన సమాధానాన్ని ఎంచుకోండి :

- (1) II, III మరియు V
- (2) I మరియు IV
- (3) I, III, IV మరియు V
- (4) II మరియు III

45. కింది వాటిలో ఏ ప్రకటన శాసనసభ స్పీకర్ అధికారాలలో ఒకటి కాదు ?

- (1) పై సమయంలో తప్ప అతనికి వీటో లేదు.
- (2) అటువంటి తీర్మానాన్ని ప్రవేశపెట్టాలనే ఉద్దేశ్యంతో 14 రోజుల నోటీసు తర్వాత అసెంబ్లీలోని అప్పటి సభ్యులందరి మెజారిటీ ఆమోదించిన అసెంబ్లీ తీర్మానం ద్వారా స్పీకర్ ను పదవి నుండి తొలగించబడవచ్చు.
- (3) స్పీకర్ అసెంబ్లీలో సభ్యుడిగా ఉండడం ఆగిపోతే తన పదవిని ఖాళీ చేస్తాడు.
- (4) స్పీకర్ పదవి నుండి తనను తొలగించే తీర్మానం అసెంబ్లీ పరిశీలనలో ఉన్నప్పుడు స్పీకర్ అధ్యక్షత వహిస్తారు.

46. The powers of the Election Commission include which of the following ?

- I. The Election Commission takes decisions on every aspect of conduct and control of elections from the announcement of elections to the declaration of results.
- II. During the election period, the Election Commission can order the Government to dismiss some government officials.
- III. When on election duty, Government officers work under the control of the Election Commission.

Choose the correct answer using the codes given below :

- (1) I and II only
- (2) I and III only
- (3) I only
- (4) All of the above

47. What is/are the provision(s) to safeguard the autonomy of the Supreme Court of India ?

- I. While appointing the Supreme Court Judges, the President of India has to consult the Chief Justice of India.
- II. The Supreme Court Judges can be removed by the Chief Justice of India only.
- III. The salaries of the Judges are charged on the Consolidated Fund of India on which the legislature does not have to vote.

Which of the statements given above is/are correct ?

- (1) I and III only
- (2) I and II only
- (3) III only
- (4) I, II and III

46. ఎన్నికల కమిషన్ అధికారాలు కింది వాటిలో వేటిని కలిగి ఉంటాయి ?

- I. ఎన్నికల ప్రకటన నుండి ఫలితాల ప్రకటన వరకు ఎన్నికల నిర్వహణ, ఎన్నికల నియంత్రణకు సంబంధించిన ప్రతి అంశంపై ఎన్నికల సంఘం నిర్ణయాలు తీసుకుంటుంది.
- II. ఎన్నికల సమయంలో, కొంతమంది ప్రభుత్వ అధికారులను తొలగించాలని ఎన్నికల సంఘం ప్రభుత్వాన్ని ఆదేశించవచ్చు.
- III. ఎన్నికల విధుల్లో ఉన్నప్పుడు, ప్రభుత్వ అధికారులు ఎన్నికల సంఘం నియంత్రణలో పనిచేస్తారు.

దిగువ ఇవ్వబడిన కోడ్లను ఉపయోగించి సరైన సమాధానాన్ని ఎంచుకోండి :

- (1) I మరియు II మాత్రమే
- (2) I మరియు III మాత్రమే
- (3) I మాత్రమే
- (4) పైవన్నీ

47. భారత సుప్రీం కోర్టు స్వయంప్రతిపత్తిని పరిరక్షించే నిబంధన(లు) ఏమిటి ?

- I. సుప్రీంకోర్టు న్యాయమూర్తులను నియమించేటప్పుడు, భారత రాష్ట్రపతి భారత ప్రధాన న్యాయమూర్తిని సంప్రదించవలసి ఉంటుంది.
- II. సుప్రీంకోర్టు న్యాయమూర్తులను భారత ప్రధాన న్యాయమూర్తి మాత్రమే తొలగించగలరు.
- III. చట్ట సభ ఓటు వేయవలసిన అవసరం లేని భారత కన్సాలిడేటెడ్ ఫండ్ నుండి జడ్జిల జీతాలు చెలిస్తారు.

పైన ఇచ్చిన స్టేటమెంటలలో ఏది సరైనది/సరైనవి ?

- (1) I మరియు III మాత్రమే
- (2) I మరియు II మాత్రమే
- (3) III మాత్రమే
- (4) I, II మరియు III

48. Which of the following are *not* included in the original jurisdiction of the Supreme Court ?

- I. A dispute between two or more States.
- II. A dispute regarding elections to either House of the Parliament or that of Legislature of a State.
- III. A dispute between the Government of India and a Union Territory.
- IV. A dispute between the Government of India and one or more States.

Choose the correct answer using the codes given below :

- (1) I and II
- (2) II and III
- (3) I and IV
- (4) III and IV

49. The National Commission for Scheduled Castes, while investigating any matter or inquiring into any complaint, has the powers on the following matters :

- I. It can receive evidences on affidavits.
- II. It can requisition any public record from any court or office.
- III. It can issue summons for the examination of witnesses and documents.

Choose the correct answer using the codes given below :

- (1) I and II only
- (2) II and III only
- (3) I and III only
- (4) All of the above

48. కింది వాటిలో ఏది సుప్రీంకోర్టు అసలు అధికార పరిధిలో చేర్చబడలేదు ?

- I. రెండు లేదా అంతకంటే ఎక్కువ రాష్ట్రాల మధ్య వివాదం.
- II. పార్లమెంటు లేదా రాష్ట్ర శాసనసభకు జరిగే ఎన్నికలకు సంబంధించిన వివాదం.
- III. భారత ప్రభుత్వం, కేంద్రపాలిత ప్రాంతం మధ్య వివాదం.
- IV. భారత ప్రభుత్వం, ఒకటి లేదా అంతకంటే ఎక్కువ రాష్ట్రాల మధ్య వివాదం.

దిగువ ఇవ్వబడిన కోడ్లను ఉపయోగించి సరైన సమాధానాన్ని ఎంచుకోండి :

- (1) I మరియు II
- (2) II మరియు III
- (3) I మరియు IV
- (4) III మరియు IV

49. షెడ్యూల్డ్ కులాల జాతీయ కమిషన్, ఏదైనా విషయాన్ని విచారిస్తున్నప్పుడు లేదా ఏదైనా ఫిర్యాదుపై విచారణ చేస్తున్నప్పుడు, ఈ క్రింది అంశాలలో అధికారాలను కలిగి ఉంటుంది :

- I. అఫిడవిట్ పై ఆధారాలు పొందవచ్చు.
- II. ఏదైనా కోర్టు లేదా కార్యాలయం నుండి ఏదైనా పబ్లిక్ రికార్డును అభ్యర్థించవచ్చు.
- III. సాక్షులు, పత్రాల పరిశీలన కోసం సమన్లు జారీ చేయవచ్చు.

దిగువ ఇవ్వబడిన కోడ్లను ఉపయోగించి సరైన సమాధానాన్ని ఎంచుకోండి :

- (1) I మరియు II మాత్రమే
- (2) II మరియు III మాత్రమే
- (3) I మరియు III మాత్రమే
- (4) పైవన్నీ

50. Consider the following Assertion (A) and Reason (R) and choose the correct code :

Assertion (A) :

The Parliament of India consists of the President and two Houses.

Reason (R) :

The President is a part of the legislature even though he does not sit in Parliament except for the purpose of delivering his opening address.

Code :

- (1) Both (A) and (R) are true and (R) is the correct explanation of (A).
- (2) Both (A) and (R) are true, but (R) is not the correct explanation of (A).
- (3) (A) is true, but (R) is false.
- (4) (A) is false, but (R) is true.

51. Which of the following are among the Fundamental Duties of citizens laid down in the Indian Constitution ?

- I. To protect the weaker sections from social injustice.
- II. To develop scientific temper and spirit of inquiry.
- III. To preserve the rich heritage of our composite culture.
- IV. To safeguard public property and adjure violence.

Which of the statements given above are correct ?

- (1) II and III only
- (2) I and III only
- (3) II, III and IV
- (4) All of the above

50. కింది ధృవీకరణ (A), కారణం (R) పరిగణించి, సరైన కోడ్ను ఎంచుకోండి :

ధృవీకరణ (A) :

భారత పార్లమెంటులో రాష్ట్రపతి, రెండు సభలు ఉంటాయి.

కారణం (R) :

రాష్ట్రపతి తన ప్రారంభ ప్రసంగం కోసం తప్ప పార్లమెంటులో కూర్చోనప్పటికీ శాసనసభలో భాగం.

కోడ్లు :

- (1) (A), (R) రెండూ నిజం (R) అనేది (A)కు సరైన వివరణ.
- (2) (A), (R) రెండూ నిజం, కానీ (R) అనేది (A) కు సరైన వివరణ కాదు.
- (3) (A) నిజం, కానీ (R) తప్పు.
- (4) (A) తప్పు, కానీ (R) నిజం.

51. భారత రాజ్యాంగంలో నిర్దేశించిన పౌరుల ప్రాథమిక విధుల్లో కింది వాటిలో ఏవి ఉన్నాయి ?

- I. సామాజిక అన్యాయం నుండి బలహీన వర్గాలను రక్షించడం.
- II. శాస్త్రీయ దృక్పథం, విచారణ స్ఫూర్తిని పెంపొందించడం.
- III. మన మిశ్రమ సంస్కృతి గొప్ప వారసత్వాన్ని కాపాడటం.
- IV. ప్రజా ఆస్తులను రక్షించడం, హింసను అడ్డుకోవడం.

పైన ఇచ్చిన స్టేటమెంటులలో ఏది సరైనవి ?

- (1) II మరియు III మాత్రమే
- (2) I మరియు III మాత్రమే
- (3) II, III మరియు IV
- (4) పైవన్నీ

52. Which of the following entries of the Indian Constitution deals with the institutions for scientific or technical education financed by the Government of India, wholly or in part, and declared by Parliament, by law to be institutions of national importance ?

- (1) Entry 64
- (2) Entry 63
- (3) Entry 65
- (4) Entry 66

53. Who said "India is not a nation in the traditional western sense but a comprehensive culture of continental scope compounded of a very large number of linguistic and religious entities, highly complex and often strongly antagonistic local cultures" ?

- (1) Carl Friedrich
- (2) P.H. Appleby
- (3) Woodrow Wilson
- (4) Jawaharlal Nehru

54. The Constitution confers which of the following Articles that denies the rights to aliens (Foreign Citizens) ?

- I. Articles 29 and 30
- II. Article 19
- III. Articles 23 and 24
- IV. Article 16

Choose the correct answer using the codes given below :

- (1) II and III only
- (2) I, II and IV only
- (3) III and IV only
- (4) All of the above

52. భారత రాజ్యాంగంలోని కింది వాటిలో సైన్స్ లేదా సాంకేతిక విద్య కోసం భారత ప్రభుత్వం పూర్తిగా లేదా పాక్షికంగా నిధులు సమకూరుస్తుంది. జాతీయ ప్రాముఖ్యత కలిగిన సంస్థలుగా చట్టం ద్వారా పార్లమెంటుచే ప్రకటించబడింది ?

- (1) ఎంట్రీ (నమోదు) 64
- (2) ఎంట్రీ (నమోదు) 63
- (3) ఎంట్రీ (నమోదు) 65
- (4) ఎంట్రీ (నమోదు) 66

53. "భారతదేశం సాంప్రదాయ పాశ్చాత్య కోణంలో ఒక దేశం కాదు, కానీ చాలా పెద్ద సంఖ్యలో భాషా, మతపరమైన అస్తిత్వాలు, అత్యంత సంక్లిష్టమైన, తరచుగా బలమైన విరుద్ధమైన స్థానిక సంస్కృతులతో కూడిన ఖండాంతర పరిధి సమగ్ర సంస్కృతి" అని ఎవరు చెప్పారు ?

- (1) కార్ల్ ఫ్రెడ్రిచ్
- (2) పి.హెచ్. అప్పలెబ్స్
- (3) వుడ్రో విల్సన్
- (4) జవహర్ లాల్ నెహ్రూ

54. విదేశీ పౌరులకు హక్కులను నిరాకరించే కింది ఏ అధికరణలను రాజ్యాంగం ప్రదానం చేసింది ?

- I. ఆర్టికల్ 29 మరియు 30
- II. ఆర్టికల్ 19
- III. ఆర్టికల్ 23 మరియు 24
- IV. ఆర్టికల్ 16

దిగువ ఇవ్వబడిన కోడ్లను ఉపయోగించి సరైన సమాధానాన్ని ఎంచుకోండి :

- (1) II మరియు III మాత్రమే
- (2) I, II మరియు IV మాత్రమే
- (3) III మరియు IV మాత్రమే
- (4) పైవన్నీ

55. Consider the following statements :
- The Preamble was enacted before the enactment of the entire Constitution.
 - The Preamble is a part of the Constitution but has no legal effect independently of other parts.
 - It is enforceable through Courts of Law.
 - The Objectives Resolution by Jawaharlal Nehru finally became the foundation for the Preamble.

Which of the statements given above are incorrect ?

- I and II only
 - II and IV only
 - I and III only
 - I, II and III only
56. Which of the following statement(s) is/are correct ?
- The PM CARES for Children Scheme was launched by the Prime Minister of India on 29th May, 2021 for the children.
 - It aims to support children who have lost both the parents or legal guardians or adoptive parents or surviving parent to Covid-19 pandemic.

Choose the correct answer using the codes given below :

- Both I and II
 - Neither I nor II
 - I only
 - II only
57. With child labour being made illegal and right to education becoming a fundamental right for children, this right against exploitation has become more meaningful.

Which of the following pairs of Articles provide for right to education and prohibition of child labour respectively ?

- Articles 21A and 23
- Articles 21A and 24
- Articles 23 and 24
- Articles 14 and 19

55. కింది ప్రకటనలను పరిగణించండి :
- పీఠిక మొత్తం రాజ్యాంగం అమలులోకి రాకముందే రూపొందించబడింది.
 - పీఠిక రాజ్యాంగంలో ఒక భాగం కానీ ఇతర భాగాలతో సంబంధం లేకుండా చట్టపరమైన ప్రభావం ఉండదు.
 - ఇది న్యాయస్థానాల ద్వారా అమలు చేయబడుతుంది.
 - జవహర్‌లాల్ నెహ్రూ లక్ష్యాల తీర్మానం చివరకు పీఠికకు పునాదిగా మారింది.

పైన ఇచ్చిన ప్రకటనలలో ఏది తప్పు ?

- I మరియు II మాత్రమే
- II మరియు IV మాత్రమే
- I మరియు III మాత్రమే
- I, II మరియు III మాత్రమే

56. కింది ప్రకటనలలో ఏది/ఏవి సరైనది ?

- బాలల కోసం పీ.ఎం. కేర్స్ స్కీమ్‌ను 29 మే, 2021న భారత ప్రధాని ప్రారంభించారు.
- కోవిడ్-19 మహమ్మారి కారణంగా తల్లిదండ్రులు లేదా చట్టపరమైన సంరక్షకులు లేదా దత్త తీసుకున్న తల్లిదండ్రులు లేదా జీవించి ఉన్న తల్లిదండ్రులను కోల్పోయిన పిల్లలకు మద్దతు ఇవ్వడం దీని లక్ష్యం.

దిగువ ఇవ్వబడిన కోడ్లను ఉపయోగించి సరైన సమాధానాన్ని ఎంచుకోండి :

- I మరియు II రెండూ
- I మరియు II రెండూ కాదు
- I మాత్రమే
- II మాత్రమే

57. బాల కార్మిక వ్యవస్థను చట్టవిరుద్ధం చేయడం, విద్యా హక్కు పిల్లలకు ప్రాథమిక హక్కుగా మారడంతో, దోపిడీకి వ్యతిరేకంగా ఈ హక్కు మరింత అర్థవంతంగా మారింది. కింది ఏ జత కథనాలు వరుసగా విద్యా హక్కు, బాల కార్మికుల నిషేధాన్ని అందిస్తాయి ?

- ఆర్టికల్ 21A మరియు 23
- ఆర్టికల్ 21A మరియు 24
- ఆర్టికల్ 23 మరియు 24
- ఆర్టికల్ 14 మరియు 19

58. Consider the following statements regarding GST :

- I. GST will bring more transparency to direct tax laws.
- II. GST was the 122nd Constitutional Amendment Bill introduced in the Parliament.
- III. GST is a destination-based tax.

Which of the statements given above is/are correct ?

- (1) I and II only
- (2) II only
- (3) II and III only
- (4) I, II and III

59. Which of the bodies recommends the distribution of the net proceeds of taxes to be shared between the Centre and the States, and allocation between the States, the respective shares of such proceeds ?

- (1) NITI Aayog
- (2) Finance Commission of India
- (3) Inter State Council
- (4) National Development Council

60. Which of the following is *not* the function of the National Commission for Scheduled Castes ?

- (1) Providing constitutional protection to Scheduled Castes.
- (2) To submit the report to the Prime Minister related to the protection of Scheduled Castes.
- (3) To investigate any case that violates the interests of Scheduled Castes.
- (4) None of the above

58. జీ.ఎస్.టీ. కి సంబంధించి క్రింది ప్రకటనలను పరిగణించండి :

- I. జీ.ఎస్.టీ. ప్రత్యక్ష పన్ను చట్టాలకు మరింత పారదర్శకతను తెస్తుంది.
- II. జీ.ఎస్.టీ. పార్లమెంట్ లో ప్రవేశపెట్టిన 122వ రాజ్యాంగ సవరణ బిల్లు.
- III. జీ.ఎస్.టీ. అనేది గమ్యం ఆధారిత పన్ను.

పైన ఇచ్చిన ప్రకటనలలో ఏది సరైనది/సరైనవి ?

- (1) I మరియు II మాత్రమే
- (2) II మాత్రమే
- (3) II మరియు III మాత్రమే
- (4) I, II మరియు III

59. కేంద్రం, రాష్ట్రాల మధ్య పంచుకోవాల్సిన పన్నుల నికర ఆదాయాన్ని పంపిణీ చేయాలని, రాష్ట్రాల మధ్య కేటాయింపులు, అటువంటి రాబడి సంబంధిత వాటాలను ఏ సంస్థ సిఫార్సు చేస్తుంది ?

- (1) నీతి ఆయోగ్
- (2) భారత ఆర్థిక సంఘం
- (3) అంతరాష్ట్ర మండలి
- (4) జాతీయ అభివృద్ధి మండలి

60. కింది వాటిలో ఏది షెడ్యూల్డ్ కులాల జాతీయ కమిషన్ విధి కాదు ?

- (1) షెడ్యూల్డ్ కులాలకు రాజ్యాంగ రక్షణ కల్పించడం.
- (2) షెడ్యూల్డ్ కులాల రక్షణకు సంబంధించిన నివేదికను ప్రధానమంత్రికి సమర్పించడం.
- (3) షెడ్యూల్డ్ కులాల ప్రయోజనాలను ఉల్లంఘించే ఏదైనా కేసును దర్యాప్తు చేయడం.
- (4) ప్రవేషి కావు

Part C

Indian and Andhra Pradesh Economy and Planning

61. Apex Council of Godavari and Krishna river water resources and their management consists of

- (1) Minister of Water Resources, Government of India as chairperson and Ministers of Irrigation of both Andhra Pradesh and Telangana as members.
- (2) Prime Minister, Government of India as chairperson and Ministers of Irrigation of both Andhra Pradesh and Telangana as members.
- (3) Minister of Water Resources, Government of India as chairperson and Ministers of Revenue of both Andhra Pradesh and Telangana as members.
- (4) Minister of Water resources, Government of India as chairperson and Chief Ministers of Andhra Pradesh and Telangana as members.

62. Government of Andhra Pradesh is implementing YSR Rythu Bharosa - PM Kisan Scheme for the benefit of farmers of Andhra Pradesh.

Which of the following statements are correct about the above scheme ?

- (1) ₹ 13,500 is given to a farmer's family in three instalments every year.
- (2) ₹ 7,000 is given by Government of Andhra Pradesh and ₹ 6,000 is given by the Government of India.
- (3) ₹ 6,000 is given by Government of Andhra Pradesh and ₹ 7,000 is given by the Government of India.
- (4) ₹ 13,000 is given to a farmer's family in four instalments every year.

పార్ట్ C

ఇండియన్ అండ్ ఆంధ్ర ప్రదేశ్ ఎకనమి అండ్ ప్లానింగ్

61. గోదావరి, కృష్ణా నది నీటి వనరులు, వాటి నిర్వహణ అపెక్స్ కౌన్సిల్ లో

- (1) భారత ప్రభుత్వ జలవనరుల మంత్రి చైర్ పర్సన్ గా, ఆంధ్ర ప్రదేశ్, తెలంగాణ రెండు రాష్ట్రాల నీటిపారుదల శాఖ మంత్రి సభ్యులుగా ఉంటారు.
- (2) భారత ప్రభుత్వ ప్రధానమంత్రి చైర్మన్ గా, ఆంధ్ర ప్రదేశ్, తెలంగాణ రెండు రాష్ట్రాల నీటిపారుదల శాఖ మంత్రి సభ్యులుగా ఉంటారు.
- (3) భారత ప్రభుత్వ జలవనరుల మంత్రి చైర్ పర్సన్ గా, ఆంధ్రప్రదేశ్, తెలంగాణ రెండింటి రెవిన్యూ మంత్రులు సభ్యులుగా ఉంటారు.
- (4) చైర్ పర్సన్ గా భారత ప్రభుత్వ జలవనరుల మంత్రి, సభ్యులుగా ఆంధ్రప్రదేశ్, తెలంగాణ ముఖ్యమంత్రులు.

62. ఆంధ్రప్రదేశ్ ప్రభుత్వం ఆంధ్రప్రదేశ్ రైతుల ప్రయోజనాల కోసం వై.ఎస్.ఆర్. రైతు భరోసా - పీ.ఎం. కిసాన్ పథకాన్ని అమలు చేస్తోంది. పై పథకం గురించి కింది ప్రకటనలలో ఏది సరైనది ?

- (1) ₹ 13,500 ఒక రైతు కుటుంబానికి ప్రతి సంవత్సరం మూడు వాయిదాలలో ఇవ్వబడుతుంది.
- (2) ₹ 7,000 ఆంధ్ర ప్రదేశ్ ప్రభుత్వం, ₹ 6,000 భారత ప్రభుత్వం అందిస్తుంది.
- (3) ₹ 6,000 ఆంధ్ర ప్రదేశ్ ప్రభుత్వం, ₹ 7,000 భారత ప్రభుత్వం అందిస్తుంది.
- (4) ₹ 13,000 ఒక రైతు కుటుంబానికి ప్రతి సంవత్సరం నాలుగు వాయిదాలలో ఇవ్వబడుతుంది.

63. One of the following welfare programmes implemented by Government of Andhra Pradesh is **not** part of Navaratnalu.

- (1) Housing for all Poor
- (2) YSR Jala Yagnam
- (3) Aarogyasri
- (4) Vahana Mitra

64. The following App developed by Government of Andhra Pradesh is an SOS service for women in distress or danger.

- (1) Spandana
- (2) Bharosa
- (3) Disha
- (4) Prajwala

65. The CCRC introduced by Government of Andhra Pradesh stands for

- (1) Crop Certification Residue Control to certify organic farming.
- (2) Crop Cultivation Registration on Certificate for pledging lands for bank loan.
- (3) Crop Cultivator Rights Card for providing assistance to lease-holders.
- (4) None of the above

66. Areawise, which of the following districts of Andhra Pradesh is the smallest ?

- (1) Parvathipuram Manyam
- (2) Palnadu
- (3) Annamayya
- (4) Kurnool

67. Who among the following is a heavyweight weightlifting champion who hails from Andhra Pradesh ?

- (1) Sathish Sivalingam
- (2) Kunjarani Devi
- (3) Dhruva Chakravarthi
- (4) Dandamudi Rajagopal Rao

63. ఆంధ్రప్రదేశ్ ప్రభుత్వం అమలు చేస్తున్న ఈ క్రింది సంక్షేమ కార్యక్రమాలలో ఒకటి నవరత్నాలలో భాగం కాదు.

- (1) పేదలందరికీ ఇళ్లు
- (2) వై.ఎస్.ఆర్. జల యజ్ఞం
- (3) ఆరోగ్యశ్రీ
- (4) వాహన మిత్ర

64. ఆంధ్రప్రదేశ్ ప్రభుత్వం అభివృద్ధి చేసిన కింది యాప్ ఆపద్ లేదా ప్రమాదంలో ఉన్న మహిళల కోసం ఒక ఎస్.ఓ.ఎస్. సేవ

- (1) స్పందన
- (2) భరోసా
- (3) దిశా
- (4) ప్రజ్వల

65. ఆంధ్రప్రదేశ్ ప్రభుత్వం ప్రవేశపెట్టిన సి.సి.ఆర్.సి. అంటే

- (1) సేంద్రీయ వ్యవసాయాన్ని ధృవీకరించడానికి పంట ధృవీకరణ అవశేషాల నియంత్రణ.
- (2) బ్యాంకు రుణం కోసం భూములను తాకట్టు పెట్టడానికి సర్టిఫికేట్ పై పంట సాగు నమోదు.
- (3) కౌలుదారులకు సహాయం అందించడానికి పంట సాగుదారు హక్కుల కార్డు.
- (4) పైవేవి కావు

66. ప్రాంతాలవారీగా, ఆంధ్రప్రదేశ్ లోని కింది జిల్లాల్లో ఏది చిన్నది ?

- (1) పార్వతీపురం మన్యం
- (2) పల్నాడు
- (3) అన్నమయ్య
- (4) కర్నూలు

67. కింది వారిలో ఆంధ్రప్రదేశ్ కు చెందిన హెవీవెయిట్ వెయిట్ లిఫ్టింగ్ ఛాంపియన్ ఎవరు ?

- (1) సతీష్ శివలింగం
- (2) కుంజరాణి దేవి
- (3) ధ్రువ చక్రవర్తి
- (4) దండమూడి రాజగోపాల్ రావు

68. Given below are two statements, one labelled as Assertion (A) and the other labelled as Reason (R). Select your answer from the codes given below.

Assertion (A) :

There is a structural change in the composition of National Income in India.

Reason (R) :

The process of economic growth was initiated in India.

Codes :

- (1) Both (A) and (R) are true and (R) is the correct explanation for (A).
- (2) Both (A) and (R) are true, but (R) is not the correct explanation for (A).
- (3) (A) is false, but (R) is true.
- (4) (A) is true, but (R) is false.

69. The economist who said that the "Net Social Product and the Social Income are one and the same thing" is

- (1) Adam Smith
- (2) Alfred Marshall
- (3) P.A. Samuelson
- (4) J.R. Hicks

68. క్రింద రెండు ప్రకటనలు ఇవ్వడం జరిగింది. ఒకటి ధృవీకరణ (A) కాగా, మరొకటి కారణం (R)గా లేబుల్ చేయబడింది. దిగువ ఇవ్వబడిన కోడ్ల నుండి మీ సమాధానాన్ని ఎంచుకోండి.

ధృవీకరణ (A) :

భారతదేశంలో జాతీయ ఆదాయం కూర్పులో నిర్మాణాత్మక మార్పు ఉంది.

కారణం (R) :

భారతదేశంలో ఆర్థిక వృద్ధి ప్రక్రియ ప్రారంభమైంది.

కోడ్లు :

- (1) (A) మరియు (R) రెండూ నిజం మరియు (R) అనేది (A)కి సరైన వివరణ.
- (2) (A) మరియు (R) రెండూ నిజం, కానీ (R)కి (A) సరైన వివరణ కాదు.
- (3) (A) తప్పు, కానీ (R) నిజం.
- (4) (A) నిజం, కానీ (R) తప్పు.

69. "నికర సామాజిక ఉత్పత్తి, సామాజిక ఆదాయం రెండూ ఒకటే" అని చెప్పిన ఆర్థికవేత్త

- (1) ఆడమ్ స్మిత్
- (2) ఆల్ఫ్రెడ్ మార్షల్
- (3) పి.ఎ. సామ్యూల్సన్
- (4) జె.ఆర్. హిక్స్

70. Given below are two statements, one labelled as Assertion (A) and the other labelled as Reason (R). Select your answer from the codes given below.

Assertion (A) :

Per Capita Income decreases in a developing country even though National Income increases.

Reason (R) :

The rate of growth of population is higher than the rate of growth of National Income.

Codes :

- (1) Both (A) and (R) are true, but (R) is not the correct explanation for (A).
- (2) Both (A) and (R) are true and (R) is the correct explanation for (A).
- (3) (A) is true, but (R) is false.
- (4) (A) is false, but (R) is true.

71. During which Five Year Plan was the rate of growth of Gross Domestic Product the highest ?

- (1) 9th Five Year Plan
- (2) 10th Five Year Plan
- (3) 11th Five Year Plan
- (4) 12th Five Year Plan

72. Which of the following is *not* a feature of MGNREGS ?

- I. Guaranteed minimum wage employment
- II. Rights-based employment scheme
- III. Generation of wage employment in rural areas
- IV. Provision of nutritious food

Choose the correct answer using the codes given below :

- (1) I, II and IV
- (2) I, III and IV
- (3) II, III and IV
- (4) I, II and III

70. క్రింద రెండు ప్రకటనలు ఇవ్వడం జరిగింది. ఒకటి ధృవీకరణ (A) కాగా, మరొకటి కారణం (R) గా లేబుల్ చేయబడింది. దిగువ ఇవ్వబడిన కోడ్ల నుండి మీ సమాధానాన్ని ఎంచుకోండి.

ధృవీకరణ (A) :

జాతీయ ఆదాయం పెరిగినప్పటికీ అభివృద్ధి చెందుతున్న దేశంలో తలసరి ఆదాయం తగ్గుతుంది.

కారణం (R) :

జాతీయ ఆదాయ వృద్ధి రేటు కంటే జనాభా పెరుగుదల రేటు ఎక్కువగా ఉంది.

కోడ్లు :

- (1) (A) మరియు (R) రెండూ నిజం, కానీ (R) అనేది (A) కి సరైన వివరణ కాదు.
- (2) (A) మరియు (R) రెండూ నిజం మరియు (A) కి (R) సరైన వివరణ.
- (3) (A) నిజం, కానీ (R) తప్పు.
- (4) (A) తప్పు, కానీ (R) నిజం.

71. ఏ పంచవర్ష ప్రణాళికా కాలంలో స్థూల జాతీయోత్పత్తి వృద్ధిరేటు అత్యధికంగా ఉన్నది ?

- (1) 9వ పంచవర్ష ప్రణాళిక
- (2) 10వ పంచవర్ష ప్రణాళిక
- (3) 11వ పంచవర్ష ప్రణాళిక
- (4) 12వ పంచవర్ష ప్రణాళిక

72. ఈ క్రిందివానిలో ఎమ్.జి.ఎన్.ఆర్.ఇ.జి.ఎస్. లక్షణము కాని దేది ?

- I. కనీస వేతన ఉపాధి హామీ
- II. పనికి హక్కు కల్పించే పథకము
- III. గ్రామీణ ప్రాంతంలో వేతనంతో కూడిన ఉపాధి కల్పన
- IV. పోషకాహారమును సమకూర్చుట

దిగువ ఇవ్వబడిన కోడ్లను ఉపయోగించి సరైన సమాధానాన్ని ఎంచుకోండి :

- (1) I, II మరియు IV
- (2) I, III మరియు IV
- (3) II, III మరియు IV
- (4) I, II మరియు III

73. What is the age-group of higher proportion of working population required for Demographic Dividend ?

- (1) 15 - 64 years
- (2) 18 - 65 years
- (3) 18 - 60 years
- (4) 15 - 60 years

74. Which of the following are the objectives of Beti Bachao, Beti Padhao ?

- I. To provide legal assistance to girls
- II. To reduce decline in Child Sex Ratio
- III. To encourage women empowerment
- IV. To remove gender inequality

Choose the correct answer using the codes given below :

- (1) I, II and III
- (2) II, III and IV
- (3) I, II and IV
- (4) I, III and IV

75. Given below are two statements, one labelled as Assertion (A) and the other labelled as Reason (R). Select your answer from the codes given below.

Assertion (A) :

National Income growth fluctuates with fluctuations in Agriculture growth in India.

Reason (R) :

Weather conditions, especially rains, are uncertain in India.

Codes :

- (1) Both (A) and (R) are true and (R) is the correct explanation for (A).
- (2) Both (A) and (R) are true, but (R) is not the correct explanation for (A).
- (3) (A) is true, but (R) is false.
- (4) (A) is false, but (R) is true.

73.

డెమోగ్రాఫిక్ డివిడెండ్ కోసం అవసరమైన శ్రామిక జనాభా అధిక నిష్పత్తి పయస్సు-సమూహం ఎంత ?

- (1) 15 - 64 సంవత్సరాలు
- (2) 18 - 65 సంవత్సరాలు
- (3) 18 - 60 సంవత్సరాలు
- (4) 15 - 60 సంవత్సరాలు

74.

బేటీ బచావ్, బేటీ పఠావ్ లక్ష్యములు క్రిందివానిలో ఏవి ?

- I. బాలికలకు న్యాయ సహాయమునందించుట
- II. బాలల లింగ నిష్పత్తి క్షీణతను తగ్గించుట
- III. మహిళా సాధికారతను ప్రోత్సహించుట
- IV. లింగ అసమానతలను తీలగించుట

దిగువ ఇవ్వబడిన కోడ్లను ఉపయోగించి సరైన సమాధానాన్ని ఎంచుకోండి :

- (1) I, II మరియు III
- (2) II, III మరియు IV
- (3) I, II మరియు IV
- (4) I, III మరియు IV

75.

క్రింద రెండు ప్రకటనలు ఇవ్వడం జరిగింది. ఒకటి ధృవీకరణ (A) కాగా, మరొకటి కారణం (R)గా లేబుల్ చేయబడింది. దిగువ ఇవ్వబడిన కోడ్ల నుండి మీ సమాధానాన్ని ఎంచుకోండి.

ధృవీకరణ (A) :

భారతదేశంలో వ్యవసాయ వృద్ధిలో హెచ్చుతగ్గులతో జాతీయ ఆదాయ వృద్ధి హెచ్చుతగ్గులకు గురవుతుంది.

కారణం (R) :

వాతావరణ పరిస్థితులు, ముఖ్యంగా వర్షాలు భారతదేశంలో అనిశ్చితంగా ఉన్నాయి.

కోడ్లు :

- (1) (A) మరియు (R) రెండూ నిజం మరియు (A)కి (R) సరైన వివరణ.
- (2) (A) మరియు (R) రెండూ నిజం, కానీ (R) అనేది (A)కి సరైన వివరణ కాదు.
- (3) (A) నిజం, కానీ (R) తప్పు.
- (4) (A) తప్పు, కానీ (R) నిజం

76. Match the following :

List I	List II
a. Trade	I. Primary Sector
b. Water Supply	II. Service Sector
c. Fisheries	III. Central Statistical Organisation
d. GDP	IV. Industrial Sector

Choose the correct answer using the codes given below :

	a	b	c	d
(1)	II	I	IV	III
(2)	II	IV	I	III
(3)	II	I	III	IV
(4)	III	I	IV	II

77. Which of the following is *not* included in the National Income ?

- (1) Wages and Salaries
- (2) Tax Revenue
- (3) Interest Receipts from Public Debt
- (4) Profits of Public Sector Undertakings

78. Match the following :

List I	List II
a. Iron and Steel Industry	I. Perambur
b. Jute Industry	II. Jamshedpur
c. Oil Refinery	III. Kolkata
d. Integral Coach Factory	IV. Barauni

Choose the correct answer using the codes given below :

	a	b	c	d
(1)	II	III	IV	I
(2)	III	IV	I	II
(3)	IV	II	I	III
(4)	III	I	IV	II

76. ఈ క్రింది వానిని జత చేయుము :

జాబితా I	జాబితా II
a. వ్యాపారము	I. ప్రాథమిక రంగము
b. నీటి పంపిణీ	II. సేవా రంగము
c. మత్స్య సంపద	III. కేంద్ర గణాంక సంస్థ
d. జి.డి.పి.	IV. పారిశ్రామిక రంగం

దిగువ ఇవ్వబడిన కోడ్లను ఉపయోగించి సరైన సమాధానాన్ని ఎంచుకోండి :

	a	b	c	d
(1)	II	I	IV	III
(2)	II	IV	I	III
(3)	II	I	III	IV
(4)	III	I	IV	II

77. జాతీయాదాయంలో చేర్చనిది ఈ క్రింది వానిలో ఏది ?

- (1) వేతనములు మరియు జీతములు
- (2) పన్ను ఆదాయము
- (3) ప్రభుత్వ ఋణము నుండి వచ్చు వడ్డీ రాబడులు
- (4) ప్రభుత్వరంగ సంస్థల నుండి వచ్చు లాభాలు

78. ఈ క్రింది వానిని జత చేయుము :

జాబితా I	జాబితా II
a. ఇనుము, ఉక్కు పరిశ్రమ	I. పెరంబూర్
b. జన పనార పరిశ్రమ	II. జెమ్షెడ్ పూర్
c. చమురు శుద్ధికర్మాగారము	III. కోల్ కత్తా
d. సమగ్ర రైలు బోగీ తయారు కర్మాగారము	IV. బరౌనీ

దిగువ ఇవ్వబడిన కోడ్లను ఉపయోగించి సరైన సమాధానాన్ని ఎంచుకోండి :

	a	b	c	d
(1)	II	III	IV	I
(2)	III	IV	I	II
(3)	IV	II	I	III
(4)	III	I	IV	II

79. When the Central Bank increases the Cash Reserve Ratio, it leads to

- I. Fall in money circulation.
- II. Low demand for goods and services.
- III. Rise in purchasing power of the people.
- IV. Rise in bank's lending capacity.

Choose the correct answer using the codes given below :

- (1) I, III and IV
- (2) I and II only
- (3) I, II and III
- (4) I, II and IV

80. Statutory Liquidity Ratio is to be maintained by banks in the form of

- I. Cash.
- II. Gold.
- III. Unencumbered investments in specified instruments.
- IV. Priority sector loans.

Choose the correct answer using the codes given below :

- (1) II, III and IV
- (2) I, III and IV
- (3) I, II and IV
- (4) I, II and III

81. Gilt edged market comprises

- (1) Treasury Bills and Government Bond Market.
- (2) Mutual Fund Market.
- (3) Derivatives Market.
- (4) Capital Market.

79. కేంద్ర బాంకు నగదు నిల్వల నిష్పత్తిని పెంచినపుడు జరిగేది

- I. ద్రవ్య చలామణి తగ్గుతుంది.
- II. వస్తు సేవలకు గిరాకీ తగ్గుతుంది.
- III. ప్రజల కొనుగోలు సామర్థ్యం పెరుగుతుంది.
- IV. బాంకుల అప్పుయిచ్చే సామర్థ్యం పెరుగుతుంది.

దిగువ ఇవ్వబడిన కోడ్లను ఉపయోగించి సరైన సమాధానాన్ని ఎంచుకోండి :

- (1) I, III మరియు IV
- (2) I మరియు II మాత్రమే
- (3) I, II మరియు III
- (4) I, II మరియు IV

80. చట్టబద్ధమైన లిక్విడిటీ నిష్పత్తిని బ్యాంకులు ఈ రూపంలో నిర్వహించాలి

- I. నగదు.
- II. బంగారము.
- III. నిర్దేశిత సాధనాల్లో భారం లేని పెట్టుబడులు.
- IV. ప్రాధాన్యత రంగాలకు ఋణాలు.

దిగువ ఇవ్వబడిన కోడ్లను ఉపయోగించి సరైన సమాధానాన్ని ఎంచుకోండి :

- (1) II, III మరియు IV
- (2) I, III మరియు IV
- (3) I, II మరియు IV
- (4) I, II మరియు III

81. గిల్ట్ ఎడ్జ్డ్ మార్కెటులో ఇమిడి ఉన్నవి

- (1) ఖజానా బిల్లులు, ప్రభుత్వ బాండ్ల మార్కెటు.
- (2) మ్యూచువల్ ఫండు మార్కెటు.
- (3) ఉత్పన్నాల మార్కెటు.
- (4) మూలధన మార్కెటు.

82. Non-Performing Asset as per the current banking norms is

- (1) A loan which is due during the last 90 days.
- (2) A loan whose instalment of principal and interest amount has remained overdue for a period of 90 days.
- (3) A loan whose instalment of principal amount is overdue for a period of 90 days.
- (4) A loan whose instalment of interest amount is overdue for a period of 90 days.

83. Name of the committee on Indian banking and financial sector reforms constituted by the Government of India in 1991 is

- (1) Suresh Tendulkar Committee
- (2) Committee on Financial Stability
- (3) Committee on Financial System
- (4) Raja J. Chelliah Committee

84. Para Banking Services include the following :

- I. Credit card business
- II. Insurance business
- III. Credit to para military personnel
- IV. Factoring services

Choose the correct answer using the codes given below :

- (1) I, II and IV
- (2) II, III and IV
- (3) I, II and III
- (4) I, III and IV

82. ప్రస్తుత బాంకింగ్ నిబంధనల ప్రకారము నిరర్థక ఆస్తులు అనగా

- (1) గత 90 దినాలలో రావలసిన ఋణము.
- (2) 90 దినాలకు పైబడి గడువు మీరిన ఋణముపై అసలు వాయిదా, వడ్డీ.
- (3) 90 దినాలకు పైబడి గడువు మీరిన ఋణముపై అసలు వాయిదా.
- (4) గత 90 దినాలలో పావలసిన ఋణముపై వడ్డీ.

83. 1991లో భారత ప్రభుత్వం ఏర్పాటు చేసిన భారతీయ బ్యాంకింగ్, ఆర్థిక రంగ సంస్కరణల కమిటీ పేరు

- (1) సురేష్ టెండూల్కర్
- (2) పైనాన్షియల్ స్టెబిలిటీ కమిటీ
- (3) పైనాన్షియల్ సిస్టమ్ కమిటీ
- (4) రాజా జె. చెల్యయ్య కమిటీ

84. పారా బాంకింగ్ సేవలలో ఈ క్రిందివి ఇమిడి ఉంటాయి :

- I. క్రెడిట్ కార్డు వ్యాపారము
- II. బీమా వ్యాపారము
- III. పారా మిలిటరీ సిబ్బందికి ఋణాలిచ్చుట
- IV. ఫాక్టరింగ్ సేవలు

దిగువ ఇవ్వబడిన కోడ్లను ఉపయోగించి సరైన సమాధానాన్ని ఎంచుకోండి :

- (1) I, II మరియు IV
- (2) II, III మరియు IV
- (3) I, II మరియు III
- (4) I, III మరియు IV

85. Given below are two statements, one labelled as Assertion (A) and the other labelled as Reason (R). Select your answer from the codes given below.

Assertion (A) :

Goods and Services Tax (GST) introduced in 2017 is non-inflationary.

Reason (R) :

GST system avoids tax-on-tax.

Codes :

- (1) Both (A) and (R) are true and (R) is the correct explanation for (A).
- (2) Both (A) and (R) are true, but (R) is not the correct explanation for (A).
- (3) Both (A) and (R) are false.
- (4) (A) is false, but (R) is true.

86. Match the following :

List I

List II

- | | |
|--|----------------------|
| a. 10 th Finance Commission | I. C. Rangarajan |
| b. 11 th Finance Commission | II. K.C. Pant |
| c. 12 th Finance Commission | III. Vijay L. Kelkar |
| d. 13 th Finance Commission | IV. A.M. Khusro |

Choose the correct answer using the codes given below :

- | | a | b | c | d |
|-----|----|----|-----|-----|
| (1) | II | I | IV | III |
| (2) | II | IV | I | III |
| (3) | IV | II | III | I |
| (4) | I | IV | II | III |

85. క్రింద రెండు ప్రకటనలు ఇవ్వడం జరిగింది. ఒకటి ధృవీకరణ (A) కాగా, మరొకటి కారణం (R)గా లేబుల్ చేయబడింది. దిగువ ఇవ్వబడిన కోడ్ల నుండి మీ సమాధానాన్ని ఎంచుకోండి.

ధృవీకరణ (A) :

2017వ సంవత్సరంలో ప్రవేశపెట్టిన వస్తు సేవల పన్ను ద్రవ్యోల్పాదన రహితము.

కారణం (R) :

వస్తు సేవల పన్ను వ్యవస్థలో పన్నుపై పన్ను ఉండదు.

కోడ్లు :

- (1) (A) మరియు (R) రెండూ నిజం మరియు (A)కి (R) సరైన వివరణ.
- (2) (A) మరియు (R) రెండూ నిజం, కానీ (R) అనేది (A)కి సరైన వివరణ కాదు.
- (3) (A) నిజం, కానీ (R) తప్పు.
- (4) (A) తప్పు, కానీ (R) నిజం.

86. ఈ క్రింది వానిని జతచేయుము :

జాబితా I

జాబితా II

- | | |
|---------------------|-------------------------|
| a. 10వ ఆర్థిక సంఘము | I. సి. రంగరాజన్ |
| b. 11వ ఆర్థిక సంఘము | II. కె.సి. పంత్ |
| c. 12వ ఆర్థిక సంఘము | III. విజయ్ ఎల్. కేల్కర్ |
| d. 13వ ఆర్థిక సంఘము | IV. ఎ.ఎమ్. ఖుశ్రో |

దిగువ ఇవ్వబడిన కోడ్లను ఉపయోగించి సరైన సమాధానాన్ని ఎంచుకోండి :

- | | a | b | c | d |
|-----|----|----|-----|-----|
| (1) | II | I | IV | III |
| (2) | II | IV | I | III |
| (3) | IV | II | III | I |
| (4) | I | IV | II | III |

87. Given below are two statements, one labelled as Assertion (A) and the other labelled as Reason (R). Select your answer from the codes given below.

Assertion (A) :

Budget Deficit financed by printing currency will lead to price rise.

Reason (R) :

More goods will be produced in the economy.

Codes :

- (1) Both (A) and (R) are false.
- (2) (A) is true, but (R) is not the correct explanation of (A).
- (3) Both (A) and (R) are true.
- (4) Both (A) and (R) are true and (R) is the correct explanation of (A).

88. Part V of the Andhra Pradesh Reorganisation Act deals with

- (1) High Court.
- (2) Apportionment of Assets and Liabilities.
- (3) Authorisation of Expenditure and Distribution of Revenues.
- (4) Management and Development of Water Resources.

89. Polavaram Project is a

- (1) State Project funded by the Central Government.
- (2) State Project funded by funds of the State of Andhra Pradesh.
- (3) State Project funded by the States of Andhra Pradesh and Telangana.
- (4) National Project.

90. How many Schedules are there in the Andhra Pradesh Reorganisation Act ?

- (1) 13 Schedules
- (2) 14 Schedules
- (3) 15 Schedules
- (4) 16 Schedules

87. క్రింద రెండు ప్రకటనలు ఇవ్వడం జరిగింది. ఒకటి ధృవీకరణ (A) కాగా, మరొకటి కారణం (R)గా లేబుల్ చేయబడింది. దిగువ ఇవ్వబడిన కోడ్ల నుండి మీ సమాధానాన్ని ఎంచుకోండి.

ధృవీకరణ (A) :

బడ్జెట్ టెంట్ ను కరెన్సీని మద్దించి పూడ్చుట వలన ధరలు పెరుగుతాయి.

కారణం (R) :

ఆర్థిక వ్యవస్థలో మరిన్ని వస్తువులు ఉత్పత్తి చేయబడతాయి.

కోడ్లు :

- (1) (A) మరియు (R) రెండూ తప్పు.
- (2) (A) నిజం, కానీ (R) అనేది (A)కి సరైన వివరణ కాదు.
- (3) (A) మరియు (R) రెండూ నిజం.
- (4) (A), (R) రెండూ నిజం, (R) అనేది (A)కు సరైన వివరణ.

88. ఆంధ్రప్రదేశ్ పునర్వ్యవస్థీకరణ చట్టంలోని ఐదవ భాగం దీనికి సంబంధించినది

- (1) హైకోర్టు.
- (2) ఆస్తులు, బాధ్యతల విభజన.
- (3) ఖర్చు, ఆదాయాల పంపిణీకి అధికారం.
- (4) నీటి వనరుల నిర్వహణ, అభివృద్ధి.

89. పోలవరం ప్రాజెక్ట్

- (1) కేంద్ర ప్రభుత్వ నిధులతో రాష్ట్ర ప్రాజెక్ట్.
- (2) ఆంధ్రప్రదేశ్ రాష్ట్ర నిధుల ద్వారా రాష్ట్ర ప్రాజెక్ట్ నిధులు.
- (3) ఆంధ్రప్రదేశ్, తెలంగాణ రాష్ట్రాలు నిధులు సమకూర్చే రాష్ట్ర ప్రాజెక్ట్.
- (4) జాతీయ ప్రాజెక్ట్.

90. ఆంధ్రప్రదేశ్ పునర్వ్యవస్థీకరణ చట్టంలో ఎన్ని షెడ్యూల్లు ఉన్నాయి ?

- (1) 13 షెడ్యూల్లు
- (2) 14 షెడ్యూల్లు
- (3) 15 షెడ్యూల్లు
- (4) 16 షెడ్యూల్లు

Part D
Geography

91. The greatest variety (diversity) of animal and plant species can be found in
- (1) Tropical Moist Forests
 - (2) Temperate Deciduous Forests
 - (3) Taiga Region
 - (4) Deserts and Savannas
92. Seasonal differences are maximum in
- (1) Mid Latitudes
 - (2) High Latitudes
 - (3) Low Latitudes
 - (4) Subtropics
93. What is the proper river order from North to South ?
- (1) Chenab, Jhelum, Ravi, Sutlej, Beas
 - (2) Jhelum, Chenab, Beas, Ravi, Sutlej
 - (3) Jhelum, Chenab, Ravi, Beas, Sutlej
 - (4) Chenab, Jhelum, Beas, Ravi, Sutlej
94. Naupada Coastal and Marine Biodiversity Area (ICMBA) is located in the district of
- (1) Srikakulam
 - (2) Vijayanagaram
 - (3) Alluri Sitharama Raju
 - (4) Visakhapatnam
95. Arrange the following constituents of the atmosphere in descending order (in terms of their quantity) :
- (1) Nitrogen, Oxygen, Argon, CO₂
 - (2) CO₂, Argon, Oxygen, Nitrogen
 - (3) Oxygen, Nitrogen, CO₂, Argon
 - (4) Argon, CO₂, Nitrogen, Oxygen

పార్ట్ D
జాగ్రఫీ

91. జంతు, వృక్ష జాతుల గొప్ప వైవిధ్యంను ఇక్కడ చూడవచ్చు
- (1) ఉష్ణమండల తేమ అడవులు
 - (2) సమశీతోష్ణ ఆకురాల్చే అడవులు
 - (3) టైగా ప్రాంతం
 - (4) ఎడారులు మరియు సవన్నాలు
92. ఋతువుల తేడాలు గరిష్టంగా ఉంటాయి
- (1) మధ్య అక్షాంశాలు
 - (2) అధిక అక్షాంశాలు
 - (3) తక్కువ అక్షాంశాలు
 - (4) ఉపఉష్ణమండలాలు
93. ఉత్తరం నుండి దక్షిణానికి సరైన నది క్రమం ఏమిటి ?
- (1) చీనాబ్, జీలం, రవి, సల్తేజ్, బియాస్
 - (2) జీలం, చీనాబ్, బియాస్, రవి, సల్తేజ్
 - (3) జీలం, చీనాబ్, రవి, బియాస్, సల్తేజ్
 - (4) చీనాబ్, జీలం, బియాస్, రవి, సల్తేజ్
94. నౌపడ తీర మరియు సముద్ర జీవవైవిధ్య ప్రాంతం (ఐ.సి.ఎం.బి.ఎ.) ఈ జిల్లాలో ఉంది
- (1) శ్రీకాకుళం
 - (2) విజయనగరం
 - (3) అల్లూరి సీతారామ రాజు
 - (4) విశాఖపట్నం
95. వాతావరణంలోని కింది భాగాలను అవరోహణ క్రమంలో అమర్చండి (వాటి పరిమాణంలో) :
- (1) నైట్రోజన్, ఆక్సిజన్, ఆర్గాన్, CO₂
 - (2) CO₂, ఆర్గాన్, ఆక్సిజన్, నైట్రోజన్
 - (3) ఆక్సిజన్, నైట్రోజన్, CO₂, ఆర్గాన్
 - (4) ఆర్గాన్, CO₂, నైట్రోజన్, ఆక్సిజన్

96. Consider the following statement and answer the question.

Statement :

It took more than a million years for the world human population to attain the one billion mark. But it took only 12 years for it to rise from 5 billion to 6 billion.

Which of the following time period can be represented from the statement ?

- (1) 1950 – 1963
- (2) 2008 – 2021
- (3) 1987 – 1999
- (4) 1990 – 2012

97. According to the Scheduled Castes and Scheduled Tribes Orders (Amendment) Act, 1976, how many Scheduled Tribes are notified in the State of Andhra Pradesh ?

- (1) 31
- (2) 33
- (3) 35
- (4) 29

98. As per Census of India 2011, which of the following group of States and Union Territories does *not* have Scheduled Caste Population ?

- (1) Nagaland, Sikkim, Tripura, Lakshadweep
- (2) Nagaland, Lakshadweep, Andaman and Nicobar Islands, Mizoram
- (3) Nagaland, Lakshadweep, Andaman and Nicobar Islands, Mizoram, Arunachal Pradesh
- (4) Dadra and Nagar Haveli, Andaman and Nicobar Islands, Tripura, Mizoram

96. కింది ప్రకటనను పరిగణించండి, ప్రశ్నకు సమాధానం ఇవ్వండి.

ప్రకటన:

ప్రపంచ మానవ జనాభా ఒక బిలియన్ మార్కును చేరుకోవడానికి ఒక మిలియన్ సంవత్సరాల కంటే ఎక్కువ సమయం పట్టింది. కానీ అది 5 బిలియన్ నుండి 6 బిలియన్లకు పెరగడానికి కేవలం 12 సంవత్సరాలు పట్టింది.

కింది వాటిలో ఏ సమయ వధిని ప్రకటన నుండి సూచించవచ్చు ?

- (1) 1950 – 1963
- (2) 2008 – 2021
- (3) 1987 – 1999
- (4) 1990 – 2012

97. షెడ్యూల్డ్ కులాలు, షెడ్యూల్డ్ తెగల ఉత్తర్వుల (సవరణ) చట్టం, 1976 ప్రకారం, ఆంధ్రప్రదేశ్ రాష్ట్రంలో ఎన్ని షెడ్యూల్డ్ తెగలు నోటిఫై చేశారు ?

- (1) 31
- (2) 33
- (3) 35
- (4) 29

98. 2011 భారత జనాభా లెక్కల ప్రకారం, కింది రాష్ట్రాలు, కేంద్రపాలిత ప్రాంతాలలో షెడ్యూల్డ్ కులాల జనాభా ఏది లేదు ?

- (1) నాగాలాండ్, సిక్కిం, త్రిపుర, లక్షద్వీప్
- (2) నాగాలాండ్, లక్షద్వీప్, అండమాన్, నికోబార్ దీవులు, మిజోరాం
- (3) నాగాలాండ్, లక్షద్వీప్, అండమాన్, నికోబార్ దీవులు, మిజోరం, అరుణాచల్ ప్రదేశ్
- (4) డాద్రా, నగర్ హవేలీ, అండమాన్, నికోబార్ దీవులు, త్రిపుర, మిజోరం

99. Match the following (Sex Ratio) :

List I	List II
a. Puducherry	I. 993
b. Tamil Nadu	II. 1037
c. Lakshadweep	III. 996
d. Andhra Pradesh	IV. 946

Choose the correct answer using the codes given below :

	a	b	c	d
(1)	I	II	IV	III
(2)	II	I	IV	III
(3)	II	III	IV	I
(4)	I	II	III	IV

100. What percentage of rail routes were electrified in India by March 2019 ?

- (1) 45%
- (2) 50-91%
- (3) 75-90%
- (4) 62-12%

101. Match the following Coal-based Thermal Power Stations and their States :

List I (Thermal Power Station)	List II (State)
a. Kudgi	I. Chhattisgarh
b. Kahalgaon	II. Karnataka
c. Sipat	III. U.P.
d. Dadri	IV. Bihar

Choose the correct answer using the codes given below :

	a	b	c	d
(1)	I	II	III	IV
(2)	II	IV	I	III
(3)	IV	II	III	I
(4)	II	IV	III	I

99. కింది వాటిని జత చేయండి (లింగ నిష్పత్తి) :

జాబితా I	జాబితా II
a. పుదుచ్చేరి	I. 993
b. తమిళనాడు	II. 1037
c. లక్షద్వీప్	III. 996
d. ఆంధ్రప్రదేశ్	IV. 946

దిగువ ఇవ్వబడిన కోడ్లను ఉపయోగించి సరైన సమాధానాన్ని ఎంచుకోండి :

	a	b	c	d
(1)	I	II	IV	III
(2)	II	I	IV	III
(3)	II	III	IV	I
(4)	I	II	III	IV

100. మార్చి 2019 నాటికి భారతదేశంలో ఎంత శాతం రైలు మార్గాలు విద్యుదీకరించారు ?

- (1) 45%
- (2) 50-91%
- (3) 75-90%
- (4) 62-12%

101. ఈ కింది బొగ్గు ఆధారిత ధర్మల్ పవర్ స్టేషన్లను వాటి రాష్ట్రాలతో సరిపోల్చండి :

జాబితా I (ధర్మల్ పవర్ స్టేషన్లు)	జాబితా II (రాష్ట్రాలు)
a. కుడిగి	I. ఛత్తీస్ గఢ్
b. కహల్గాన్	II. కర్ణాటక
c. సిపట్	III. యు.పి.
d. దాద్రీ	IV. బీహార్

దిగువ ఇవ్వబడిన కోడ్లను ఉపయోగించి సరైన సమాధానాన్ని ఎంచుకోండి :

	a	b	c	d
(1)	I	II	III	IV
(2)	II	IV	I	III
(3)	IV	II	III	I
(4)	II	IV	III	I

102. Match the following :

<i>Methods of Agricultural Regionalisation</i>	<i>Agricultural Geographer</i>
a. Crop combination	I. Weaver, Doi
b. Crop diversification	II. Bhatia, Jasbir Singh
c. Crop concentration	III. Chisholm, Bhatia
d. Agricultural productivity	IV. Kendall, Majid Husain, Jasbir Singh

Choose the correct answer using the codes given below :

	a	b	c	d
(1)	III	II	IV	I
(2)	I	II	III	IV
(3)	III	II	I	IV
(4)	I	II	IV	III

103. Which of the following type of grassland separates Cold Asia from Dry Asia ?

- (1) Steppe
- (2) Taiga
- (3) Tundra
- (4) Prairie

104. According to the Indian Forest Act, 1927, which of the following is the most appropriate sequence which shows the degree of protection between different forest types ?

- (1) Reserved Forest > Protected Forest > Village Forest
- (2) Protected Forest > Reserved Forest > Village Forest
- (3) Reserved Forest > Village Forest > Protected Forest
- (4) Village Forest > Protected Forest > Reserved Forest

102. కింది వాటిని జతచేయండి :

<i>వ్యవసాయ ప్రాంతీయీకరణ పద్ధతులు</i>	<i>వ్యవసాయ భౌగోళిక శాస్త్రవేత్త</i>
a. పంట కలయిక	I. వీవర్, దోయి
b. పంటలవైవిధ్యం	II. భాటియా, జస్బీర్ సింగ్
c. పంట ఏకాగ్రత	III. చిషోల్మ్, భాటియా
d. వ్యవసాయ ఉత్పాదకత	IV. కెండల్, మాజిద్ హుసేన్, జస్బీర్ సింగ్

దిగువ ఇవ్వబడిన కోడ్లను ఉపయోగించి సరైన సమాధానాన్ని ఎంచుకోండి :

	a	b	c	d
(1)	III	II	IV	I
(2)	I	II	III	IV
(3)	III	II	I	IV
(4)	I	II	IV	III

103. కింది వాటిలో ఏ రకమైన గడ్డి భూములు చల్లని ఆసియాను పొడి ఆసియా నుండి వేరు చేస్తాయి ?

- (1) స్టెప్పీ
- (2) టైగా
- (3) టండ్రా
- (4) ప్రైరీ

104. భారత అటవీ చట్టం, 1927 ప్రకారం, వివిధ రకాల అటవీ రకాల మధ్య రక్షణ స్థాయిని చూపించే కింది వాటిలో అత్యంత సముచితమైన క్రమం ఏది ?

- (1) రిజర్వ్ ఫారెస్ట్ > రక్షిత ఫారెస్ట్ > విలేజ్ ఫారెస్ట్
- (2) రక్షిత ఫారెస్ట్ > రిజర్వ్ ఫారెస్ట్ > విలేజ్ ఫారెస్ట్
- (3) రిజర్వ్ ఫారెస్ట్ > విలేజ్ ఫారెస్ట్ > రక్షిత ఫారెస్ట్
- (4) విలేజ్ ఫారెస్ట్ > రక్షిత ఫారెస్ట్ > రిజర్వ్ ఫారెస్ట్

105. Which of the following indicator species are **not** found in Srivenkateshwara National Park of Andhra Pradesh ?

- (1) Wood stork
- (2) Cycas beddomei
- (3) Red sanders
- (4) Slender loris

106. Which of the following is the first pipeline constructed in India for the transportation of crude oil ?

- (1) Mumbai High - Kayoli
- (2) Hajira - Bijapur - Jagdishpur
- (3) Naharkatia - Nunmati - Barauni
- (4) Jamnagar - Loni

107. Andhra Pradesh is the sole producer of

- (1) Barytes
- (2) Apatite
- (3) Iron ore
- (4) Granite

108. Which of the following factors are responsible for the higher Sugarcane production in tropical regions as compared to sub-tropical regions of India ?

- I. Cool nights with clear skies
- II. Latitudinal position
- III. Long hours of sunshine
- IV. High temperature disparity

Choose the correct answer using the codes given below :

- (1) I and II only
- (2) I, II and III only
- (3) I, III and IV only
- (4) I, II and IV only

105. ఆంధ్రప్రదేశ్ లోని శ్రీవేంకటేశ్వర నేపనల్ పార్కులో ఈ క్రింది సూచించిన జాతులు ఏవి కనిపించవు ?

- (1) వుడ్ స్టోర్క్
- (2) సైకస్ బెడ్డోమీ
- (3) రెడ్ సాండర్స్
- (4) స్లెండర్ లోరిస్

106. కింది వాటిలో ముడి చమురు రవాణా కోసం భారతదేశంలో నిర్మించిన మొదటి పైప్ లైన్ ఏది ?

- (1) ముంబై హై - కయోలి
- (2) హజీరా - బీజాపూర్ - జగదీష్ పూర్
- (3) నహర్కాటియా - నున్మాతి - బరౌని
- (4) జామనగర్ - లోని

107. ఆంధ్రప్రదేశ్ ఏకైక ఉత్పత్తిదారు

- (1) బారైట్స్
- (2) అపాటైట్
- (3) ఇనుప ఖనిజం
- (4) గ్రానైట్

108. భారతదేశంలోని ఉప-ఉష్ణమండల ప్రాంతాలతో పోలిస్తే ఉష్ణమండల ప్రాంతాల్లో అధిక చెరకు ఉత్పత్తికి కింది కారకాలు ఏవి కారణమవుతాయి ?

- I. స్పష్టమైన ఆకాశంతో చల్లని రాత్రులు
- II. అక్షాంశ స్థానం
- III. సూర్యరశ్మి ఎక్కువ గంటలు
- IV. అధిక ఉష్ణోగ్రత అసమానత

దిగువ ఇవ్వబడిన కోడ్లను ఉపయోగించి సరైన సమాధానాన్ని ఎంచుకోండి :

- (1) I మరియు II మాత్రమే
- (2) I, II మరియు III మాత్రమే
- (3) I, III మరియు IV మాత్రమే
- (4) I, II మరియు IV మాత్రమే

109. Who among the following made the first attempt to demarcate Indian Agriculture into 4 macro regions ?

- (1) Sengupta
- (2) Sdasyuk
- (3) Jasbir Singh
- (4) Sengupta and Sdasyuk

110. Which among the following statements are true about Indian Steel Industry ?

- I. India is the second largest producer of steel in the world.
- II. Indian steel industry produced 51.89 Million Tonnes crude steel with 5.1% share in the total world production.
- III. The production of steel in the year 2020 is more than the previous year.
- IV. India is ranked first in the production of crude steel.

Choose the correct answer using the codes given below :

- (1) I and III
- (2) I, II and III
- (3) I and II
- (4) I and IV

111. Match the following Geographical Heritage Sites with the States (location) :

<i>Geographical Heritage Sites</i>	<i>States</i>
a. Lonar Lake	I. Odisha
b. Siwalik Fossil Park	II. Rajasthan
c. Akal Wood Fossil Park	III. Maharashtra
d. Pillow Lava at Nomira	IV. Himachal Pradesh

Choose the correct answer using the codes given below :

- | a | b | c | d |
|---------|----|-----|----|
| (1) I | II | III | IV |
| (2) III | IV | II | I |
| (3) II | IV | III | I |
| (4) III | IV | I | II |

109. కింది వారిలో భారతీయ వ్యవసాయాన్ని 4 స్థూల ప్రాంతాలుగా గుర్తించే మొదటి ప్రయత్నం ఎవరు చేశారు ?

- (1) సేన్ గుప్తా
- (2) స్దాస్యక్
- (3) జస్ బిర్ సింగ్
- (4) సేన్ గుప్తా మరియు స్దాస్యక్

110. భారతీయ ఉక్కు పరిశ్రమకు సంబంధించి కింది వాటిలో ఏది నిజం ?

- I. ఉక్కు ఉత్పత్తిలో భారతదేశం రెండవ స్థానంలో ఉంది.
- II. భారతీయ ఉక్కు పరిశ్రమ మొత్తం ప్రపంచ ఉత్పత్తిలో 5.1% వాటాతో 51.89 మిలియన్ టన్ను ముడి ఉక్కును ఉత్పత్తి చేసింది.
- III. 2020 సంవత్సరంలో ఉక్కు ఉత్పత్తి గత సంవత్సరం కంటే ఎక్కువ.
- IV. ముడి ఉక్కు ఉత్పత్తిలో భారతదేశం మొదటి స్థానంలో ఉంది.

దిగువ ఇవ్వబడిన కోడ్లను ఉపయోగించి సరైన సమాధానాన్ని ఎంచుకోండి :

- (1) I మరియు III
- (2) I, II మరియు III
- (3) I మరియు II
- (4) I మరియు IV

111. కింది భౌగోళిక వారసత్వ ప్రదేశాలను రాష్ట్రాలతో (ప్రదేశం) సరిపోల్చండి :

<i>భౌగోళిక వారసత్వ ప్రదేశాలు</i>	<i>రాష్ట్రం</i>
a. లోనార్ సరస్సు.	I. ఒడిషా
b. సివాలిక్ ఫాసిల్ పార్క్	II. రాజస్థాన్
c. అకాల్ వుడ్ ఫాసిల్ పార్క్	III. మహారాష్ట్ర
d. నోమిరా వద్ద పిల్లో లావా	IV. హిమాచల్ ప్రదేశ్

దిగువ ఇవ్వబడిన కోడ్లను ఉపయోగించి సరైన సమాధానాన్ని ఎంచుకోండి :

- | a | b | c | d |
|---------|----|-----|----|
| (1) I | II | III | IV |
| (2) III | IV | II | I |
| (3) II | IV | III | I |
| (4) III | IV | I | II |

112. Which of the following geographical series is **not** related to Vindhyan system ?

- (1) Bhandar Series
- (2) Bijawar Series
- (3) Khondalite Series
- (4) Kaimur Series

113. Which of the following are a result of depositional activity of the Himalayan rivers ?

- I. River Terraces
- II. Braided Channels
- III. Alluvial Fans
- IV. National Levees

Choose the correct answer using the codes given below :

- (1) I and II only
- (2) II, III and IV only
- (3) I, II and III only
- (4) I, II, III and IV

114. Which of the following Southern States shares boundaries with maximum number of Indian States ?

- (1) Telangana
- (2) Karnataka
- (3) Andhra Pradesh
- (4) Tamil Nadu

115. There is a Place-A with longitude 060° West. There is another Place-B with longitude 090° East.

If the local time at Place-A is 10 AM, what would be the local time at Place-B ?

- (1) 8 PM
- (2) 10 PM
- (3) 12 PM
- (4) 6 PM

112. కింది వాటిలో ఏ భౌగోళిక శ్రేణికి వింధ్య వ్యవస్థకు సంబంధం లేదు ?

- (1) భండర్ సిరీస్
- (2) బిజావర్ సిరీస్
- (3) ఖండలైట్ సిరీస్
- (4) కైమూర్ సిరీస్

113. కిందివాటిలో హిమాలయ నదుల నిక్షేపణ చర్య ఫలితంగా ఏర్పడింది ఏది ?

- I. రివర్ టెర్రస్లు
- II. అల్లిన ఛానెల్లు
- III. ఒండ్రుమట్టి
- IV. జాతీయ లెవీస్

దిగువ ఇవ్వబడిన కోడ్లను ఉపయోగించి సరైన సమాధానాన్ని ఎంచుకోండి :

- (1) I మరియు II మాత్రమే
- (2) II, III మరియు IV మాత్రమే
- (3) I, II మరియు III మాత్రమే
- (4) I, II, III మరియు IV

114. కింది ఏ దక్షిణాది రాష్ట్రాలు గరిష్ట సంఖ్యలో భారతీయ రాష్ట్రాలతో సరిహద్దులను పంచుకుంటాయి ?

- (1) తెలంగాణ
- (2) కర్ణాటక
- (3) ఆంధ్రప్రదేశ్
- (4) తమిళనాడు

115. రేఖాంశం 060° పశ్చిమంలో ప్రదేశం-ఎ ఉంది.

090° తూర్పు రేఖాంశంతో మరొక ప్రదేశం-బి ఉంది.

ప్రదేశం-ఎ వద్ద స్థానిక సమయం 10 ఉదయం అయితే, ప్రదేశం-బి వద్ద స్థానిక సమయం ఎంత అవుతుంది ?

- (1) 8 సాయంత్రం
- (2) 10 సాయంత్రం
- (3) 12 సాయంత్రం
- (4) 6 సాయంత్రం

116. Consider the following statements regarding India :

- I. India has an area of 3.28 million sq km, and accounts for about 2.4 percent of the total geographical area of the world.
- II. The mainland of India extends between latitudes 8°4' N and 37°6' N and longitude 68°7' E and 97°25' E.
- III. Presently India has 28 States and 8 Union Territories.

Which of the statements given above is/are correct ?

- (1) I only
- (2) I and II only
- (3) I and III only
- (4) I, II and III

117. Match the following Irrigation Projects and their States (location) :

<i>Irrigation Projects</i>	<i>States</i>
a. Parwan Multipurpose Project	I. Madhya Pradesh and Uttar Pradesh
b. Renukaji Dam Project	II. Uttarakhand
c. Lakhwar Multipurpose Project	III. Himachal Pradesh
d. Ken-Betwa Link Project	IV. Rajasthan

Choose the correct answer using the codes given below :

	a	b	c	d
(1)	I	II	III	IV
(2)	IV	III	II	I
(3)	II	IV	III	I
(4)	III	IV	II	I

116. భారతదేశానికి సంబంధించి క్రింది ప్రకటనలను పరిగణించండి :

- I. భారతదేశం 3.28 మిలియన్ చదరపు కిలోమీటర్ల విస్తీర్ణం కలిగి ఉంది. ప్రపంచంలోని మొత్తం భౌగోళిక వైశాల్యంలో దాదాపు 2.4 శాతం వాటా కలిగి ఉంది.
- II. భారతదేశ ప్రధాన భూభాగం అక్షాంశాలు 8°4' ఎన్, 37°6' ఎన్ రేఖాంశం 68°7' ఇ, 97°25' ఇ మధ్య విస్తరించి ఉంది.
- III. ప్రస్తుతం భారతదేశంలో 28 రాష్ట్రాలు, 8 కేంద్రపాలిత ప్రాంతాలు ఉన్నాయి.

పైన ఇచ్చిన ప్రకటనలలో ఏది సరైనది/సరైనవి ?

- (1) I మాత్రమే
- (2) I మరియు II మాత్రమే
- (3) I మరియు III మాత్రమే
- (4) I, II మరియు III

117. కింది నీటిపారుదల ప్రాజెక్టులు, వాటి రాష్ట్రాలు (ప్రదేశం) సరిపోల్పండి :

<i>నీటిపారుదల ప్రాజెక్టులు</i>	<i>రాష్ట్రాలు</i>
a. పర్వాన్ మల్టీపర్పస్ ప్రాజెక్ట్	I. మధ్యప్రదేశ్, ఉత్తరప్రదేశ్
b. రేణుకాజీ డ్యామ్ ప్రాజెక్ట్	II. ఉత్తరాఖండ్
c. లఖ్వార్ మల్టీపర్పస్ ప్రాజెక్ట్	III. హిమాచల్ ప్రదేశ్
d. కెన్-బెటవా లింక్ ప్రాజెక్ట్	IV. రాజస్థాన్

దిగువ ఇవ్వబడిన కోడ్లను ఉపయోగించి సరైన సమాధానాన్ని ఎంచుకోండి :

	a	b	c	d
(1)	I	II	III	IV
(2)	IV	III	II	I
(3)	II	IV	III	I
(4)	III	IV	II	I

118. Match the following Tiger Reserves with their States (location) :

Tiger Reserves	States
a. Periyar	I. Chhattisgarh
b. Sariska	II. Rajasthan
c. Buxa	III. West Bengal
d. Indravati	IV. Kerala

Choose the correct answer using the codes given below :

	a	b	c	d
(1)	I	II	III	IV
(2)	IV	II	I	III
(3)	IV	II	III	I
(4)	IV	III	II	I

119. Phlogopite and Pegmatite minerals are related to

- (1) Petroleum
- (2) Mica
- (3) Iron ore
- (4) Gold

120. Which of the following is currently the biggest Thermal Power Plant (with an installed capacity of 4,760 MW) in India ?

- (1) Mundra Thermal Power Station, Gujarat
- (2) The Vindhyachal Thermal Power Station, Madhya Pradesh
- (3) Sasan Ultra Mega Power Plant, Madhya Pradesh
- (4) Talcher Super Thermal Power Station, Odisha

118. కింది టైగర్ రిజర్వులను వాటి రాష్ట్రాలతో సరిపోల్పండి (ప్రదేశం) :

టైగర్ రిజర్వు	రాష్ట్రాలు
a. పెరియార్	I. ఛత్తీస్ గఢ్
b. సరిస్కా	II. రాజస్థాన్
c. బక్షా	III. పశ్చిమ బెంగాల్
d. ఇంద్రావతి	IV. కేరళ

సరియైన సమాధానమును ఎంపిక చేయుము :

	a	b	c	d
(1)	I	II	III	IV
(2)	IV	II	I	III
(3)	IV	II	III	I
(4)	IV	III	II	I

119. ఫిలోగోపైట్, పెగ్మాటైట్ ఖనిజాలు సంబంధించినవి

- (1) పెట్రోలియం
- (2) మైకా
- (3) ఇనుప ఖనిజం
- (4) బంగారం

120. కింది వాటిలో ప్రస్తుతం భారతదేశంలో అతిపెద్ద థర్మల్ పవర్ ప్లాంట్ (4,760 మెగావాట్ల స్థాపిత సామర్థ్యంతో) ఏది ?

- (1) ముంద్రా థర్మల్ పవర్ స్టేషన్, గుజరాత్
- (2) వింద్యాచల్ థర్మల్ పవర్ స్టేషన్, మధ్యప్రదేశ్
- (3) ససన్ అల్ట్రా మెగా పవర్ ప్లాంట్, మధ్యప్రదేశ్
- (4) తాల్చేర్ సూపర్ థర్మల్ పవర్ స్టేషన్, ఒడిషా