

This Question Paper contains 4 Printed Pages.

**New Syllabus**

**20T(A)**

**GENERAL SCIENCE, Paper - II**

(Telugu version)

Parts A and B

Time : 2.45 Hours]

[Maximum Marks : 40

సూచనలు :

1. మీకివ్వబడిన 2 గం|| 45 ని||ల సమయంలో 15 ని||ల సమయం ప్రశ్నాపత్రం చదివి అవగాహన చేసుకోవడానికి కేటాయించబడినది.
2. మీకిచ్చిన జవాబు పత్రంలో 'Part-A' కు చెందిన ప్రశ్నలకు సమాధానాలు రాయండి.
3. 'Part-B' కు చెందిన ప్రశ్నలకు సమాధానాలు ప్రశ్నాపత్రంలో సూచించిన స్థలంలో రాసి 'Part-A' కు చెందిన జవాబు పత్రానికి జతపరచండి.

**Part - A**

Time : 2.15 Hours

Marks : 35

సూచనలు : (i) Part-A లో మూడు సెక్షన్లు I, II, III ఉన్నాయి.

(ii) అన్ని ప్రశ్నలకు సమాధానాలు రాయండి.

(iii) సెక్షన్ - III లోని ప్రతి ప్రశ్నకు అంతర్గత వెసులుబాటు (Internal choice) కలదు.

**సెక్షన్ - I**

7×1=7

సూచనలు : (i) అన్ని ప్రశ్నలకు సమాధానాలు రాయండి.

(ii) ప్రతి ప్రశ్నకు 1 మార్కు.

(iii) ప్రతి ప్రశ్నకు 1 లేదా 2 వాక్యాలలో సమాధానం రాయండి.

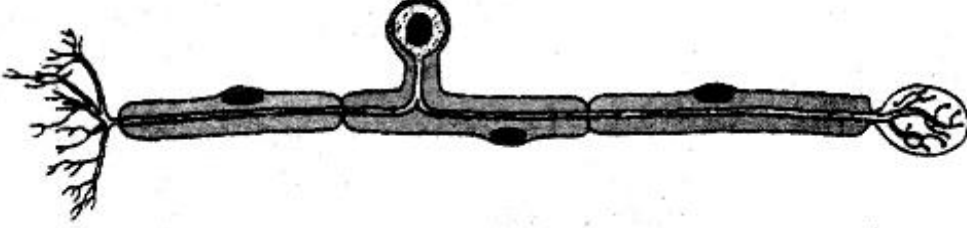
1. అడవుల విస్తీర్ణం బాగా తగ్గితే ఏం జరుగుతుంది?
2. ఒక విద్యార్థి అధిక కేలరీలు ఉన్న ఆహారాన్ని ఎక్కువగా తింటాడు. మరొక విద్యార్థి కేలరీలు తక్కువగా ఉన్న ఆహారాన్ని ఎక్కువగా తింటాడు. అయినా ఇద్దరూ వ్యాధులకు గురయ్యారు. వారికి ఏ వ్యాధులు పచ్చి ఉంటాయి?
3. ఆకులలో పిండి వదార్థం ఉనికిని తెలుసుకొనుటకు మీరు నిర్వహించిన ప్రయోగంలో ఉపయోగించిన రెండు రసాయనాల పేర్లు రాయండి.
4. పిచ్చుకలు లేని ప్రపంచాన్ని ఊహించలేం. వాటి సంరక్షణ పట్ల మన ప్రవర్తన ఎలా ఉండాలి?

20T(A)/New

D

P.T.O.

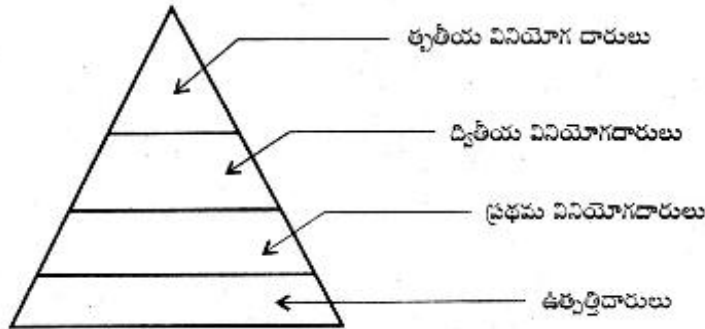
5. ఆహార వాహికలో శ్లేష్మం లేకపోతే ఏం జరుగుతుంది?
6. విద్యుత్ పొదుపుకు మీరు చేస్తున్న రెండు పనులను రాయండి.
7. కింది బొమ్మలోని నాడీ పేరు రాసి, అది చేసే పనిని తెల్పండి.



### షెక్షన్ - II

6×2=12

- నూచనలు : (i) అన్ని ప్రశ్నలకు సమాధానాలు రాయండి.  
(ii) ప్రతి ప్రశ్నకు 2 మార్కులు.  
(iii) ప్రతి ప్రశ్నకు 3-4 వాక్యాలలో సమాధానం రాయండి.
8. మానవ హృదయంలో కవాటాలు ఎక్కడెక్కడ ఉంటాయి? వాటి పేర్లు రాయండి.
  9. రెండు లక్షణాలను ఎన్నుకొని అంటుకట్టుట ద్వారా వాంఛిత ఉపయుక్త లక్షణాలను ఎలా పొందవచ్చో వివరించండి.
  10. పిండకోశం బొమ్మ గీసి భాగాలు గుర్తించండి.
  11. శిలాజాల గురించి తెలుసుకొనుటకు పురాజీవ శాస్త్రవేత్తను మీరు ఏ ప్రశ్నలు అడుగుతారు?
  12. భూగర్భ జలాల సంరక్షణ గురించి అవగాహన కలిగించుటకు మీరిచ్చే రెండు సలహాలను రాయండి.
  13. కింద ఇవ్వబడిన సంఖ్యా పిరమిడ్ను పరిశీలించి ప్రశ్నలకు జవాబిమ్మి.



- (i) పోషక స్థాయిలలోని జీవుల సంఖ్య ప్రకారం అతి ఎక్కువగా, అతి తక్కువగా గల జీవులు ఏవి?
- (ii) ఒకవేల ద్వితీయ వినియోగదారులు అదృశ్యమైతే ఏం జరుగుతుంది?

**షెడ్యూల్ - III**

4×4=16

- సూచనలు :** (i) అన్ని ప్రశ్నలకు సమాధానాలు రాయండి.  
(ii) ప్రతి ప్రశ్నకు 4 మార్కులు.  
(iii) ప్రతి ప్రశ్నకు అంతర్గత వెసులుబాటు (Internal choice) కలదు.  
(iv) ప్రతి ప్రశ్నకు 8-10 వాక్యాలలో సమాధానం రాయండి.

14. నమ విభజనలోని వివిధ దశలేవి? వాటిని సూచించే బొమ్మలు గీసి, ప్రథమ దశలో ఏ మార్కులు జరుగుతాయో వివరించండి.

**లేదా**

మానవులలో లింగ నిర్ధారణను ప్లో చార్టు గీసి వివరించండి.

15. మొక్కలలో కనిపించే వివిధ రకాల అనువర్తనాలను ఉదాహరణలతో వివరించండి.

**లేదా**

మూత్రం ఏర్పడడంలోని వివిధ దశలేవి? ఆయా దశలలో ఏం జరుగుతుందో వివరించండి.

16. జీర్ణాశయం స్వంత ఆమ్లాల ప్రావాల నుండి తనను తాను ఎలా రక్షించుకుంటుందో అర్థం చేసుకొనుటకు నిర్వహించిన ఆమ్లం మరియు పత్ర ప్రయోగం విధానాన్ని రాయండి. ఫలితాలను మానవ జీర్ణ వ్యవస్థలో జరిగే అంశాలతో పోల్చండి.

**లేదా**

శ్వాసక్రియలో ఉష్ణం వెలువడునని నిరూపించే ప్రయోగాన్ని మీ పాఠశాలలో నిర్వహించిన విధానాన్ని రాయండి. ఇదే ప్రయోగం పొడి విత్తనాలతో చేస్తే ఫలితం ఎలా ఉండవచ్చు?

17. కింది సమాచారాన్ని విశ్లేషించండి. ఇచ్చిన ప్రశ్నలకు సమాధానాలు రాయండి.

ఆల్కలాయిడ్	మొక్కలోని భాగం	ఉపయోగం
క్వినైన్	బెరడు	మలేరియా నివారణ
నికోటిన్	ఆకులు	క్రిమి సంహారణి
మార్పిన్	ఫలం	మత్తు మందు, నొప్పి నివారణి
కెఫెన్	విత్తనాలు	నాడీవ్యవస్థ ఉత్తేజ కారకం
ఫైరిత్రాయిడ్స్	పుష్పాలు	కీటక నాశనులు
స్కోపోలమైన్	పండ్లు, పూలు	మత్తు మందు

(i) మొక్కల యొక్క ఏ భాగాలు ఆల్కలాయిడ్లుగా ఉపయోగపడతాయి?

(ii) మొక్కలకు వచ్చే వ్యాధుల నివారణకు ఉపయోగించే ఆల్కలాయిడ్ లేవి?

- (iii) మత్తు మందుగా ఉపయోగించే ఆల్కలాయిడ్లు మొక్క ఏ భాగాల నుండి తయారవుతాయి?  
 (iv) మలేరియా జ్వరం వస్తే ఏ ఆల్కలాయిడ్ వాడతారు?

**లేదా**

విటమిన్	వనరులు	విటమిన్ లోపంతో కనిపించే వ్యాధి లక్షణాలు
థయామిన్	త్పూణ ధాన్యాలు, నూనె గింజలు, కూరగాయలు, పాలు, మాంసం, చేపలు, గుడ్లు	వాంతులు, మూర్చ, ఆకలి లేకపోవడం, శ్వాస సమస్యలు, పక్షవాతం
ఆస్కార్బిక్ ఆమ్లం	మొలకెత్తిన గింజలు, కారెట్, ఆకుకూరలు, టమాట	గాయాలు మాసకపోవడం, ఎముకలు విరగడం
రెటినాల్	ఆకుకూరలు, కారెట్, టమాట, గుమ్మడి, బొప్పాయి, మామిడి, మాంసం, చేపలు, గుడ్లు, కాలేయం, పాలు, కార్డ్ లివర్ ఆయిల్, షార్క్ లివర్ ఆయిల్	రేపీకటి, చత్వారం, కంటి నుండి నీరు కారడం, చర్మం పొలుసుబారుట, నేత్ర పటల సమస్యలు
కాల్షిఫెరాల్	కాలేయం, గుడ్లు, కార్డ్ లివర్ ఆయిల్, షార్క్ లివర్ ఆయిల్	ఎముకలు సరిగ్గా పెరగక పోవడం, పెళుసు బారడం, దొడ్డికాళ్ళు, ముంజేతి వాపు, దంత సమస్యలు
బోకొఫెరాల్	పండ్లు, కూరగాయలు, మొలకెత్తిన గింజలు, పొద్దు తిరుగుడు నూనె	పురుషులలో పంధ్యత్వం, స్త్రీలలో గర్భస్రావం
ఫైలో క్విన్	మాంసం, గుడ్లు, ఆకుకూరలు, పాలు	అధిక రక్తస్రావం, రక్తం గడ్డ కట్టకపోవడం

- (i) ఎముకల సంబంధ వ్యాధులు ఏ విటమిన్ లోపం వల్ల వస్తాయి?  
 (ii) పండ్లను తినడం వల్ల ఏ విటమిన్ లు లభిస్తాయి?  
 (iii) పక్షవాతం ఏ విటమిన్ లోపం వల్ల వస్తుంది? ఇది రాకుండా ఉండాలంటే ఏ ఆహార పదార్థాలు తినాలి?  
 (iv) ఏ ఆహార పదార్థాలు తింటే విటమిన్ లోపం వల్ల వచ్చే వ్యాధులు రావు?

This Question Paper contains 4 Printed Pages.

New Syllabus

20T(B)

GENERAL SCIENCE, Paper-II

(Telugu version)

Parts A and B

Time : 2.45 Hours]

[Maximum Marks : 40

గమనిక : ఈ క్రింది ప్రశ్నలకు సమాధానాలు ఎదురుగా గల ఖాళీలలో వ్రాసి Part-B ప్రశ్నాపత్రాన్ని Part-A జవాబు పత్రానికి జతపరచండి.

Part - B

Time : 30 minutes

Marks : 5

సూచనలు :

- (i) అన్ని ప్రశ్నలకు సమాధానాలు రాయండి.
- (ii) ప్రతి ప్రశ్నకు  $\frac{1}{2}$  మార్కులు.
- (iii) సమాధానాలు ప్రశ్న పత్రంలోనే రాయాలి.
- (iv) దిద్దబడిన మరియు చెరిపివేసి రాయబడిన సమాధానాలకు మార్కులు ఇవ్వబడవు.

I. ప్రతి ప్రశ్నకు ఇవ్వబడిన నాలుగు సమాధానాలలో సరయిన సమాధానాన్ని ఎన్నుకొని దానిని సూచించు అక్షరమును (A, B, C, D) బ్రాకెట్లలో పెద్ద అక్షరములో (Capital letter) రాయండి.

1. అయోడిన్ పరీక్ష చ్నానా కింది ఏ పదార్థాల ఉనికిని తెలుసుకోవచ్చు ?

[ ]

- (A) కొవ్వులు
- (B) మాంసకృత్తులు
- (C) విటమిన్లు
- (D) పిండి పదార్థాలు

2. మొక్కల్లో పురుష బీజకేంద్రం ద్వితీయ కేంద్రకంతో కలిస్తే ఏర్పడేది. [ ]
- (A) పిండకోశం
- (B) అంకురచ్ఛదం
- (C) బీజదళాలు
- (D) సిద్ధబీజాలు
3. జీర్ణాశయపు ప్రతిచర్యకు ఉదాహరణ. [ ]
- (A) పెరిస్టాల్టిక్ చలనం
- (B) శోషణ
- (C) వాంతి
- (D) జీర్ణమువడం
4. విభజన చెందని కణాలున్న శరీర భాగం. [ ]
- (A) మెదడు
- (B) ఊపిరితిత్తులు
- (C) మూత్రపిండం
- (D) జీర్ణాశయం
5. దోమల నివారణకు వాడే స్పైల వల్ల వచ్చే వ్యాధులు. [ ]
- (A) రక్త సంబంధ వ్యాధులు
- (B) మూర్చ రోగం
- (C) శ్వాసకోశ సంబంధ వ్యాధులు
- (D) మూత్రపిండ వ్యాధులు

6. మొక్కలలో నీటి రవాణాకు తోడ్పడేది.

[ ]

- (A) దారు కణజాలం
- (B) ఉపకళా కణజాలం
- (C) పోషక కణజాలం
- (D) స్తంభ కణజాలం

7. ఆకలి బాగా అయినప్పుడు విడుదలయ్యే హార్మోన్.

[ ]

- (A) అడ్రినలిన్
- (B) థైరాక్సిన్
- (C) లెప్టిన్
- (D) గ్రీలిన్

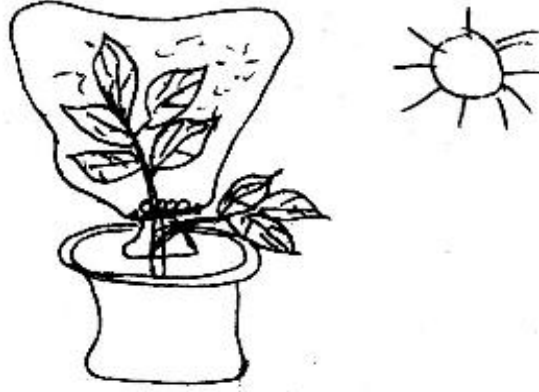
8. అవాయు శ్వాసక్రియకు సంబంధించి నిర్వహించే ప్రయోగంలో ఆక్సిజన్ ఉనికిని తెలుసుకోవడానికి ఉపయోగించే ద్రావణం.

[ ]

- (A) డయాజిన్ గ్రీన్
- (B) పాటాషియం హైడ్రాక్సైడ్
- (C) బెటాడిన్
- (D) సల్ఫుర్తో ఉన్న కడ్డి

9. ఈ ప్రయోగం కింది వానిలో దేని గురించి తెలుసుకొనుటకు నిర్వహిస్తారు?

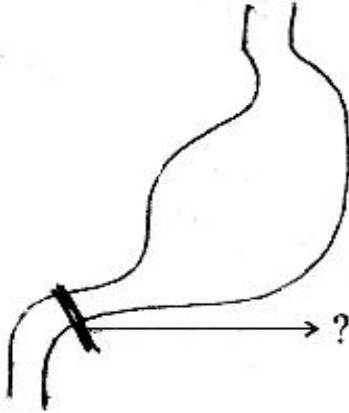
[ ]



- (A) వేరు పీడనం
- (B) కిరణజన్య సంయోగ క్రియ
- (C) శ్వాసక్రియ
- (D) బాష్పీభవకం

10. బొమ్మలో సూచించిన చోట ఉండే కవాటం.

[ ]



- (A) ద్వీపత్ర కవాటం
- (B) ఫైలోరిక్ కవాటం
- (C) విలై
- (D) త్రిపత్ర కవాటం