

Total No. of Printed Pages—8

X/22/B

2 0 2 2

BENGALI

(INDIAN LANGUAGE)

(FOR CANDIDATES WITH INTERNAL ASSESSMENT)

Full Marks : 80

Pass Marks : 24

(FOR CANDIDATES WITHOUT INTERNAL ASSESSMENT)

Full Marks : 100

Pass Marks : 30

Time : 3 hours

(FOR ALL CATEGORIES OF CANDIDATES)

General Instructions :

- (i) The Candidates are advised to attempt all questions accordingly.
- (ii) Marks allocated to every question are indicated against each.

(2)

বিভাগ—ক

১। বন্ধনী থেকে সঠিক শব্দ বেছে নিয়ে শূন্যস্থান পূর্ণ কর : ১×৩=৩

(ক) “কাগজখানি দীর্ঘ, _____ মতো গুটানো।”

(খাতাপত্রের / কোষ্ঠীপত্রের / বিশ্বপত্রের)

(খ) “সর্বসুদ্ধ _____ ব্যয় করিয়া এই পাঁচটা টাকা জরিমানা হুকুম রহিত করিয়াছিলেন।”

(১৫০০ টাকা / ১৬০০ টাকা / ১৭০০ টাকা)

(গ) “বাড়ি ফিরে সদাগর _____ বিলোলেন দরাজ হাতে।”

(টাকা / সওগাত / উপহার)

২। দু-একটি শব্দে বা একটি বাক্যে যে কোনো তিনটি প্রশ্নের উত্তর দাও : ১×৩=৩

(ক) সদাগরের দিলের দোস্তু কে?

(খ) “হাতি তোর গোদা পায়ে নাতি”—এখানে ‘নাতি’ শব্দের অর্থ কী?

(গ) হরিহরের গৃহদেবতার নাম কী ছিল?

(ঘ) জয়রামের কয়জন ছেলে?

(ঙ) “আমাকে এই সুরঙ্গ হইতে উদ্ধার করিয়া লইয়া যাও।”—বক্তা কে?

৩। দু-একটি শব্দে বা একটি বাক্যে যে কোনো তিনটি প্রশ্নের উত্তর দাও : ১×৩=৩

(ক) ‘গ্রাম্যছবি’ কবিতায় কবি রোদের রং কেমন বলে উল্লেখ করেছেন?

(খ) কবি জীবনানন্দ দাশ রচিত একটি বিখ্যাত কাব্যগ্রন্থের নাম লেখ।

(3)

(গ) শূন্যস্থান পূর্ণ কর :

“হয়তো ভোরের কাক হয়ে এই কার্তিকের _____ দেশে”

(ঘ) ‘রবীন্দ্রনাথ’ কবিতার কবির নাম কী?

৪। চারটি বাক্যে যে কোনো একটি প্রশ্নের উত্তর দাও : ২

(ক) তুলট কাগজে কী আঁকা ছিল? কাগজটি কে, কাকে দিয়েছিলেন? ১+১=২

(খ) কল্যাণী কে? কত তারিখে তার বিয়ে ঠিক হয়েছিল? ১+১=২

৫। চারটি বাক্যে যে কোনো একটি প্রশ্নের উত্তর দাও : ২

(ক) কবি অচিন্ত্যকুমার কোন্ উদাত্ত হাহাকারের কথা বলেছেন?

(খ) ‘গ্রাম্যছবি’ কবিতায় গ্রাম্যবধূর দিনযাপন কেমন, লেখ।

৬। ষোলোটি বাক্যে যে কোনো একটি প্রশ্নের উত্তর দাও : ৮

(ক) শংকর কে? তাঁর জীবন-বৃত্তান্ত সংক্ষেপে বর্ণনা কর।

(খ) জয়রাম কীভাবে সাংসারিক অচলাবস্থায় পড়লেন ও কীভাবে তা থেকে পরিত্রাণের উপায় করলেন, বর্ণনা কর।

৭। ষোলোটি বাক্যে যে কোনো একটি প্রশ্নের উত্তর দাও : ৭

(ক) ‘রবীন্দ্রনাথ’ কবিতার সারমর্ম লেখ।

(খ) ‘গ্রাম্যছবি’ কবিতায় গ্রামের সৌন্দর্য কীভাবে প্রকাশ করা হয়েছে তা বর্ণনা কর।

(4)

বিভাগ—খ

৮। একটি বাক্যে বা একটি শব্দে যে কোনো চারটি প্রশ্নের উত্তর দাও : $1 \times 8 = 8$

(ক) ইন্দ্রনাথ কোন্ বাগানের ভেতর দিয়ে বাঁশি বাজিয়ে যাচ্ছিল?

(খ) শ্রীনাথ আগের দিন শ্রীকান্তদের বাড়িতে কী সেজে গান গেয়েছিল?

(গ) হেডমাস্টার মহাশয় ইন্দ্রনাথের মাথায় কোন্ টুপি দেবার আয়োজন করেছিলেন?

(ঘ) ইন্দ্রনাথ কোন্ সুরে বাঁশি বাজিয়েছিল?

(ঙ) “দ্বারিকবাবু, এ বাঘ নয় বোধহয়।”—বক্তা কে?

(চ) “একটা ছোট ছেলের যা সাহস, একবাড়ি লোকের তা নেই।”—বক্তা কে?

৯। ষোলোটি বাক্যে যে কোনো একটি প্রশ্নের উত্তর দাও : ৮

(ক) “চল্ তোকে ফিরে রেখে আসি—কাপুরুষ!”—কে, কাকে উদ্দেশ্য করে এরূপ উক্তি করেছে? এর কারণ বিশ্লেষণ কর। $2 + 6 = 8$

(খ) মেজদা কীভাবে শ্রীকান্ত ও অন্যান্য ভাইদের বিদ্যাভ্যাস করাতেন তার একটি সহজ বর্ণনা দাও।

বিভাগ—গ

১০। নীচের প্রশ্নগুলির উত্তর দাও :

(ক) উদাহরণসহ সংজ্ঞা লেখ (যে কোনো দুটি) : $2 \times 2 = 4$

বর্ণ বিপর্যয়; তৎপুরুষ সমাস; অভিশ্রুতি; অন্ত্যস্বরাগম; অপিনিহিতি।

(খ) ব্যাসবাক্যসহ সমাসের নাম লেখ (যে কোনো তিনটি) : $2 \times 3 = 6$

জয়-পরাজয়; পাপপুণ্য; চন্দ্রানন; ক্ষণস্থায়ী; ভাইবোন; দুর্ভিক্ষ; নবান্ন; পঞ্চবটী।

(5)

(গ) নিম্নলিখিত শব্দযুগলের অর্থ-পার্থক্য লেখ (যে কোনো চারটি) : $1 \times 8 = 8$
অনিল-অনীল; অবদান-অবধান; কটি-কোটি; গিরিশ-গিরীশ;
বর্ষা-বর্ষা; ধরা-ধড়া।

(ঘ) সঠিক অর্থ নির্দেশ করে নীচে দেওয়া বাগধারাগুলি দিয়ে বাক্য-রচনা
কর (যে কোনো দুটি) : $2 \times 2 = 4$
অগস্ত্য যাত্রা; অগ্নিশর্মা; আঠারো মাসে বছর; সে গুড়ে বালি;
দা-কুমড়োয়।

(ঙ) বাক্য সংকোচন কর (যে কোনো চারটি) : $1 \times 8 = 8$
হনন করিবার ইচ্ছা; ময়ূরের ডাক; কর দেয় যে; যাহা বলা হয় নাই;
পূর্বে যাহা শোনা নাই; হরিণের চামড়া; দশরথের পুত্র।

বিভাগ—ঘ

১১। নিম্নলিখিত অনুচ্ছেদটি পড়ে নীচের প্রশ্নগুলির উত্তর দাও (প্রতিটি উত্তর দুটি বা
তিনটি বাক্যের মধ্যে) : $2 \times 8 = 16$

বীরসিংহ গ্রামের সংলগ্ন ক্ষীরপাই গ্রামে কেচকাপুর বিদ্যালয়ের প্রধানশিক্ষক
ছিলেন মুচিরাম পণ্ডিত। তিনি ছিলেন ওই গ্রামের বিত্তশালী হালদার পরিবারের
ভিক্ষাপুত্র বা পালিত পুত্র। তিনি কাশীনাথ পালধির বিধবা-কন্যা
মনোমোহিনীকে বিয়ে করা স্থির করেন। প্রেমজ বিবাহ। কিন্তু গ্রামে এই বিয়ে
হলে অশান্তির সম্ভাবনা আছে। পাত্র-পাত্রী কলকাতায় এসে বিদ্যাসাগরের
সাহায্যপ্রার্থী হলেন। বিদ্যাসাগর আশ্বাস দিয়ে তাঁদের গ্রামে পাঠিয়ে দিলেন এবং
ভাই শম্ভুচন্দ্রকে বিয়ের যাবতীয় ব্যবস্থা নেবার দায়িত্ব দিলেন।

(ক) কেচকাপুর বিদ্যালয়ের প্রধানশিক্ষক কে ছিলেন?

(খ) তিনি কাকে বিয়ে করবেন বলে স্থির করেছিলেন?

(6)

(গ) পাত্র-পাত্রী কার কাছে সাহায্যপ্রার্থী হলেন?

(ঘ) তাদের বিয়ের যাবতীয় ব্যবস্থার দায়িত্ব কাকে দেওয়া হয়েছিল?

১২। নিম্নলিখিত যে কোনো একটি বিষয় অবলম্বন করে প্রবন্ধ লেখ (২৫০ শব্দের মধ্যে) :

১০

(ক) দৈনন্দিন জীবনে বিজ্ঞানের অবদান

(খ) তোমার প্রিয় ঔপন্যাসিক

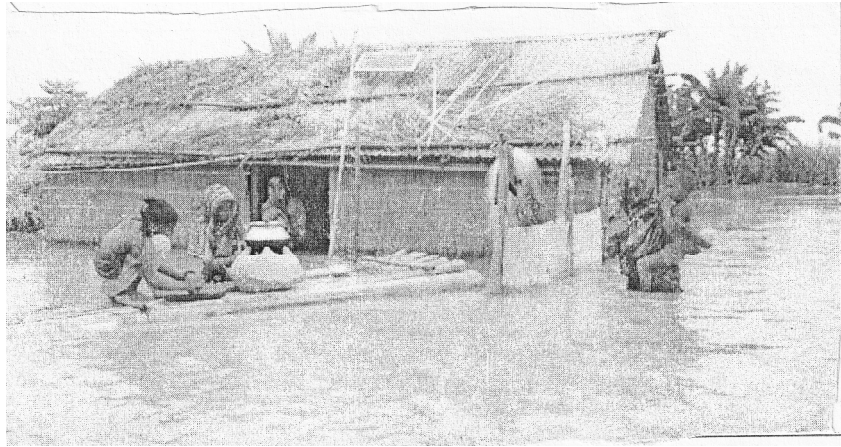
(গ) আমাদের মেঘালয় রাজ্য

(ঘ) ছাত্রজীবনে খেলাধুলার প্রয়োজনীয়তা

অথবা

নীচের ছবিটি দেখে ছবিটির বিস্তৃত বর্ণনা দাও অথবা ছবিটি তোমার মনে যে ভাব ফুটিয়ে তুলেছে তা স্পষ্ট করে লেখ :

১০



(7)

অথবা

নিম্নলিখিত সংকেত সূত্রগুলি অবলম্বন করে একটি গল্প রচনা কর
(কেবলমাত্র দৃষ্টিহীন ছাত্র-ছাত্রীদের জন্য) :

১০

এক বৃদ্ধ জরাগ্রস্ত সিংহ—শিকারে অক্ষম—তার প্রচার সে মৃত্যুপথযাত্রী—
বনের পশুরা এক এক করে তাকে দেখতে আসে—সিংহ তাদের খেয়ে
ফেলে—একদিন এক শেয়াল এল—পশুদের প্রবেশের পদচিহ্ন আছে—
ফিরে যাবার পদচিহ্ন নেই—শেয়াল সব বুঝল—সিংহের চালাকি ধরা
পড়ল।

বিভাগ—ঙ

(For Candidates without Internal Assessment)

১৩। যে কোনো চারটি প্রশ্নের উত্তর দাও :

২×৪=৮

(ক) “মরার আগে যদি মরতে পারো, তবেই মোক্ষ লাভ।”

—বক্তা কে? কাকে কথাগুলি বলেছেন?

(খ) জয়রাম কোথা থেকে, কত টাকায় হাতিটি কিনলেন?

(গ) ‘আবার আসিব ফিরে’ কবিতায় কবি কোন্ কোন্ নদীর কথা উল্লেখ
করেছেন?

(ঘ) ‘গ্রাম্যছবি’ কবিতায় গ্রামের ঘর-বাড়ির সৌন্দর্য কেমন বলা হয়েছে?

(ঙ) “এত অন্ধকারে ডিঙিতে চড়বে?”—কে, কাকে প্রশ্নটি করেছে?

(চ) “এ যেন তিন বাপ-বেটার কে কতখানি হাঁ করিতে পারে, তারই লড়াই
চলিতেছে।”—এখানে ‘তিন বাপ-বেটা’ বলতে কাদের কথা বলা
হয়েছে?

(8)

১৪। বারোটি বাক্যে যে কোনো দুটি প্রশ্নের উত্তর দাও :

৬×২=১২

- (ক) 'তোতাকাহিনী' গল্প অবলম্বনে সদাগরের চরিত্র বিশ্লেষণ কর।
- (খ) 'আবার আসিব ফিরে' কবিতার নামকরণের সার্থকতা বিচার কর।
- (গ) ইন্দ্রনাথ তার পড়া ছেড়ে নৌকার দাঁড় হাতে নিয়েছিল কেন তার বর্ণনা দাও।
- (ঘ) মৃত্যুঞ্জয় কে? 'গুপ্তধন' গল্পে তার ভূমিকা কী, সংক্ষেপে আলোচনা কর।

★ ★ ★