

This booklet contains 48 Printed pages.
इस पुस्तिका में 48 मुद्रित पृष्ठ हैं।

SAS-24-I

Main Test Booklet No. / मुख्य परीक्षा पुस्तिका संख्या

PAPER-I / प्रश्न-पत्र-I
MAIN TEST BOOKLET / मुख्य परीक्षा पुस्तिका

70772551

Do not open this Test Booklet until you are asked to do so.
इस परीक्षा पुस्तिका को तब तक न खोलें जब तक कहा न जाए।
Read carefully the Instructions on the Back Cover of this Test Booklet.
इस परीक्षा पुस्तिका के पिछले आवरण पर दिए गए निर्देशों को ध्यान से पढ़ें।

Main Test Booklet Code / मुख्य परीक्षा पुस्तिका कोड

K

INSTRUCTIONS FOR CANDIDATES

- The OMR Answer Sheet is inside this Test Booklet. When you are directed to open the Test Booklet, take out the Answer Sheet and fill in the particulars on Side-1 and Side-2 carefully with blue/black ball point pen only.
- The test is of 2½ hours duration and consists of 150 questions. There is no negative marking.
- Use Blue/Black Ball Point Pen only for writing particulars on this page/ marking responses in the Answer Sheet.
- The CODE for this Booklet is **K**. Make sure that the CODE printed on Side-2 of the Answer Sheet is the same as that on this Booklet. Also ensure that your Test Booklet No. and Answer Sheet No. are the same. In case of discrepancy, the candidate should immediately report the matter to the Invigilator for replacement of both the Test Booklet and the Answer Sheet.
- This Test Booklet has five Parts, I, II, III, IV and V, consisting of 150 Objective Type Questions and each carries 1 mark.
Part-I : Child Development and Pedagogy (Q. Nos. 1-30)
Part-II : Mathematics (Q. Nos. 31-60)
Part-III : Environmental Studies (Q. Nos. 61-90)
Part-IV : Language-I (English/Hindi) (Q. Nos. 91-120)
Part-V : Language-II (English/Hindi) (Q. Nos. 121-150)
- Part-IV contains 30 questions for Language-I and Part-V contains 30 questions for Language-II. In this Test Booklet, only questions pertaining to English and Hindi language have been given. In case the language/s you have opted for as Language-I and/or Language-II is a language other than English or Hindi, please ask for a Supplement (Language) Test Booklet of **K** Code that contains questions on that language. The languages being answered must tally with the languages opted for in your Application Form. No change in languages is allowed.
- Candidates are required to attempt questions in Language-II (Part-V) in a language other than the one chosen as Language-I (Part-IV) from the list of languages.
- Rough work should be done only in the space provided in the Test Booklet for the same.
- The answers are to be recorded on the OMR Answer Sheet only. Mark your responses carefully. No whitener is allowed for changing answers.
- In case of any discrepancy in the English and Hindi versions of questions/ answers, English version will be taken as final.

परीक्षार्थियों के लिए निर्देश

- OMR उत्तर पत्र इस परीक्षा पुस्तिका के अन्दर रखा है। जब आपको परीक्षा पुस्तिका खोलने को कहा जाए, तो उत्तर पत्र निकाल कर पृष्ठ-1 एवं पृष्ठ-2 पर ध्यान से केवल नीले/काले बॉल पॉइंट पेन से विवरण भरें।
- परीक्षा की अवधि 2½ घंटे हैं एवं परीक्षा में 150 प्रश्न हैं। कोई ऋणात्मक अंकन नहीं है।
- इस पृष्ठ पर विवरण अंकित करने एवं उत्तर पत्र पर निशान लगाने के लिए केवल नीले/काले बॉल पॉइंट पेन का प्रयोग करें।
- इस पुस्तिका का कोड **K** है। यह सुनिश्चित कर लें कि इस पुस्तिका का कोड, उत्तर पत्र के पृष्ठ-2 पर छपे कोड से मिलता है। यह भी सुनिश्चित कर लें कि परीक्षा पुस्तिका संख्या और उत्तर पत्र संख्या मिलते हैं। अगर यह भिन्न हों तो परीक्षार्थी दूसरी परीक्षा पुस्तिका और उत्तर पत्र लेने के लिए निरीक्षक को तुरन्त अवगत कराएँ।
- इस परीक्षा पुस्तिका में पाँच भाग I, II, III, IV और V हैं, जिनमें 150 वस्तुनिष्ठ प्रश्न हैं, तथा प्रत्येक 1 अंक का है :
भाग-I : बाल विकास व शिक्षाशास्त्र (प्रश्न सं. 1-30)
भाग-II : गणित (प्रश्न सं. 31-60)
भाग-III : पर्यावरण अध्ययन (प्रश्न सं. 61-90)
भाग-IV : भाषा-I (अंग्रेज़ी/हिन्दी) (प्रश्न सं. 91-120)
भाग-V : भाषा-II (अंग्रेज़ी/हिन्दी) (प्रश्न सं. 121-150)
- भाग-IV में भाषा-I के लिए 30 प्रश्न और भाग-V में भाषा-II के लिए 30 प्रश्न दिए गए हैं। इस परीक्षा पुस्तिका में केवल अंग्रेज़ी व हिन्दी भाषा से संबंधित प्रश्न दिए गए हैं। यदि भाषा-I और/या भाषा-II में आपके द्वारा चुनी गई भाषा(एँ) अंग्रेज़ी या हिन्दी के अलावा हैं/हैं तो कृपया **K** कोड वाली उस भाषा वाली परिशिष्ट (भाषा) परीक्षा पुस्तिका माँग लीजिए। जिन भाषाओं के प्रश्नों के उत्तर आप दे रहे हैं वह आवेदन पत्र में चुनी गई भाषाओं से अवश्य मेल खानी चाहिए। भाषाओं का परिवर्तन अनुमत्त नहीं है।
- परीक्षार्थी भाषा-II (भाग-V) के लिए, भाषा सूची से ऐसी भाषा चुनें जो उनके द्वारा भाषा-I (भाग-IV) में चुनी गई भाषा से भिन्न हो।
- रफ़ कार्य परीक्षा पुस्तिका में इस प्रयोजन के लिए दी गई खाली जगह पर ही करें।
- सभी उत्तर केवल OMR उत्तर पत्र पर ही अंकित करें। अपने उत्तर ध्यानपूर्वक अंकित करें। उत्तर बदलने हेतु स्वेत रंजक का प्रयोग निषिद्ध है।
- यदि अंग्रेज़ी और हिन्दी संस्करण के प्रश्नों/उत्तरों में कोई विरोधाभास हो तो अंग्रेज़ी संस्करण अंतिम माना जायेगा।

Name of the Candidate (In Capital Letters): **KM ZWAR IRAM**

परीक्षार्थी का नाम (बड़े अक्षरों में)

Roll Number (अनुक्रम संख्या)

Centre of Examination (परीक्षा केंद्र)

Candidate's Signature (परीक्षार्थी के हस्ताक्षर)

Facsimile signature stamp

M Noorjahan ABBAS

SEAL

Join Telegram: Pgt Tgt Prt A to Z Updates of Dsssb.

PART - I / भाग - I

CHILD DEVELOPMENT AND PEDAGOGY / बाल विकास व शिक्षाशास्त्र

Direction : Answer the following questions (Q. Nos 1 to 30) by selecting the correct/most appropriate options.

निर्देश : निम्नलिखित प्रश्नों (प्र. संख्या 1 से 30) के उत्तर देने के लिए सही/सबसे उपयुक्त विकल्प चुनिए।

1. Assertion (A) : School curriculum should give reasonable space and value to learner's cultural knowledges.

Reason (R) : Supporting students to uphold their cultural identities facilitates learning.

Choose the correct option :

- (1) (A) is true but (R) is false.
(2) Both (A) and (R) are false.
(3) Both (A) and (R) are true and (R) is the correct explanation of (A).
(4) Both (A) and (R) are true but (R) is not the correct explanation of (A).

अधिकथन (A) : विद्यालयी पाठ्यक्रम को विद्यार्थियों के सांस्कृतिक ज्ञान को उचित स्थान और मूल्य देना चाहिए।

कारण (R) : विद्यार्थियों को उनकी सांस्कृतिक पहचान को बनाए रखने के लिए समर्थन प्रदान करना, सीखने की प्रक्रिया को सुगम बनाता है।

सही विकल्प चुनें :

- (1) (A) सही है लेकिन (R) गलत है।
(2) (A) और (R) दोनों गलत हैं।
(3) (A) और (R) दोनों सही हैं और (A) की (R) सही व्याख्या करता है।
(4) (A) और (R) दोनों सही हैं लेकिन (A) की (R) सही व्याख्या नहीं करता है।

2. Socio-constructivist views of learning advocate that -

- (1) Effective learning is activated by lecturing and explaining
(2) Effective learning takes place through the process of recall and rehearsal
(3) Learners receive knowledge passively from others
(4) Learners actively construct knowledge

सीखने के सामाजिक-संरचनावादी विचार इस बात की वकालत करते हैं कि :

- (1) व्याख्यान देने और समझाने से प्रभावी शिक्षण सक्रिय होता है
(2) प्रत्याहार और दोहराव की चिंतन प्रक्रिया से प्रभावी शिक्षण होती है
(3) शिक्षार्थी दूसरों से निष्क्रिय रूप से ज्ञान प्राप्त करते हैं
(4) शिक्षार्थी सक्रिय रूप से ज्ञान का निर्माण करते हैं।

3. Which of the following statements is not correct about learning ?

- (1) Learning is facilitated by social action
(2) Learning as a product rather than a process
(3) Learning depends on learner's previous knowledge
(4) Learning implies reorganisation of prior conceptual schemes

निम्नलिखित में से कौन सा कथन अधिगम के बारे में सही नहीं है ?

- (1) अधिगम सामाजिक क्रिया द्वारा संसाधित होती है
(2) अधिगम एक प्रक्रिया नहीं अपितु एक उत्पाद है
(3) अधिगम शिक्षार्थी के पूर्व ज्ञान पर निर्भर करता है
(4) अधिगम का तात्पर्य पूर्व वैचारिक स्कीम्स के पुनर्गठन से है

4. In the course of development, children achieve gross motor skills before fine motor skills. This indicates that development is :

- (1) Linear (2) Proximodistal (3) Anarchic (4) Cephalocaudal

विकास के क्रम में, बच्चे सूक्ष्म पेशीय कौशल से पहले सकल पेशीय कौशल विकसित करते हैं। यह दर्शाता है कि विकास :

- (1) रेखीय (2) समीप-दूराभमुख (3) अराजक (4) शीर्षगामी

5. Reasoning, thinking and problem-solving are explained in which aspect of development ?

- (1) Moral Development (2) Motor Development
(3) Social Development (4) Cognitive Development

विकास के किस पहलू में तर्क, चिंतन और समस्या समाधान की व्याख्या की जाती है ?

- (1) नैतिक विकास (2) गतिक विकास
(3) सामाजिक विकास (4) संज्ञानात्मक विकास

6. After getting 'out' in the game due to the rope getting stuck in her leg while jumping Aru says that the rope deliberately got her out. At what stage of Jean Piaget's theory of cognitive development do children reason like this ?

- (1) Sensory-motor stage (2) Pre-operation stage
(3) Concrete Operational stage (4) Formal Operational stage

रस्सी कूदते समय पैर में रस्सी फँसने के कारण 'आउट' होने के बाद अरू कहती है कि उसे रस्सी ने जानबूझकर 'आउट' किया है। जॉन पियाजे के संज्ञानात्मक विकास सिद्धान्त की किस अवस्था में बच्चे इस तरह के तर्क देते हैं ?

- (1) संवेदी चालक अवस्था (2) पूर्व-चलन अवस्था
(3) मूर्त सक्रियात्मक अवस्था (4) औपचारिक सक्रियात्मक अवस्था

7. Proximodistal principle states that in infancy :

- (1) development of language occurs rapidly as it is a sensitive period for development.
(2) Physical development occurs rapidly with the development of fine motor skills.
(3) the limbs continue to grow faster than the hands and feet.
(4) development proceeds from head to toe.

समीपस्थ सिद्धांत कहता है कि शैशवावस्था में :

- (1) भाषा का विकास तेजी से होता है क्योंकि वह विकास के लिए संवेदनशील अवधि है।
(2) सूक्ष्म गतिक कौशल के विकास के साथ शारीरिक विकास तेजी से होता है।
(3) अंग - हाथों और पैरों की तुलना में तेजी से बढ़ते रहते हैं।
(4) विकास सिर से पाँव तक होता है।

8. **Assertion (A)** : Learners construct their own knowledge based on what they already know.
Reason (R) : Finding patterns and making linkages with previous knowledge helps learners to process information meaningfully.

Choose the correct option :

- (1) (A) is true but (R) is false.
- (2) Both (A) and (R) are false.
- (3) Both (A) and (R) are true and (R) is the correct explanation of (A).
- (4) Both (A) and (R) are true but (R) is not the correct explanation of (A).

अभिकथन (A) : शिक्षार्थी जो पहले से जानते हैं उसके आधार पर अपने ज्ञान का निर्माण करते हैं।

कारण (R) : पैटर्न ढूँढना और पिछले ज्ञान के साथ जुड़ाव बनाने से शिक्षार्थियों को जानकारी को सार्थक रूप से संसाधित करने में मदद मिलती है।

सही विकल्प चुनें :

- (1) (A) सही है लेकिन (R) गलत है।
- (2) (A) और (R) दोनों गलत हैं।
- (3) (A) और (R) दोनों सही हैं और (A) की (R) सही व्याख्या करता है।
- (4) (A) और (R) दोनों सही हैं लेकिन (A) की (R) सही व्याख्या नहीं करता है।

9. **Assertion (A)** : Childhood is experienced differently by children across cultures.

Reason (R) : Childrens' development is universal.

Choose the correct option :

- (1) (A) is true but (R) is false.
- (2) Both (A) and (R) are false.
- (3) Both (A) and (R) are true and (R) is the correct explanation of (A).
- (4) Both (A) and (R) are true but (R) is not the correct explanation of (A).

अभिकथन (A) : बच्चों द्वारा बचपन अलग-अलग संस्कृतियों में अलग-अलग तरह से अनुभव किया जाता है।

कारण (R) : बच्चों का विकास सार्वभौमिक है।

सही विकल्प चुनें :

- (1) (A) सही है लेकिन (R) गलत है।
- (2) (A) और (R) दोनों गलत हैं।
- (3) (A) और (R) दोनों सही हैं और (A) की (R) सही व्याख्या करता है।
- (4) (A) और (R) दोनों सही हैं लेकिन (A) की (R) सही व्याख्या नहीं करता है।

10. **Assertion (A)** : In Lawrence Kohlberg's moral development theory children move from understanding consequences of acts to determine whether they are good or bad to understanding that rules and laws are flexible and can be changed.

Reason (R) : Lawrence Kohlberg argues that moral development occurs progressively in stages.

Choose the correct option :

- (1) (A) is true but (R) is false.
- (2) Both (A) and (R) are false.
- (3) Both (A) and (R) are true and (R) is the correct explanation of (A).
- (4) Both (A) and (R) are true but (R) is not the correct explanation of (A).

अधिकथन (A) : लॉरेंस कोहलबर्ग के नैतिक विकास सिद्धांत में बच्चे कार्यों को उनके परिणाम के आधार पर अच्छा या बुरा समझने से, इस समझ पर पहुँचते हैं कि नियम और कानून नम्य हैं और बदले जा सकते हैं।

कारण (R) : लॉरेंस कोहलबर्ग का तर्क है कि नैतिक विकास क्रमिक रूप से चरणों में होता है।

सही विकल्प चुनें :

- (1) (A) सत्य है लेकिन (R) गलत है।
- (2) (A) और (R) दोनों गलत हैं।
- (3) (A) और (R) दोनों सत्य हैं और (R), (A) की सही व्याख्या करता है।
- (4) (A) और (R) दोनों सत्य हैं लेकिन (R), (A) की सही व्याख्या नहीं करता है।

11. Which of the following statements about inclusive education is **not** correct ?

- (1) An inclusive classroom "accommodates differences in language styles and promotes collaboration".
- (2) An inclusive classroom centres around "fixed curricula and standard assessment".
- (3) Inclusive teaching means "teaching in ways that do not exclude".
- (4) Inclusive teaching means "adopting pedagogies that support needs of all learners".

निम्नलिखित में से कौन सा कथन समावेशी शिक्षा के बारे में सही नहीं है ?

- (1) एक समावेशी कक्षा "भाषा शैली में अंतर को समायोजित करती है और सहयोग को बढ़ावा देती है"।
- (2) "निश्चित पाठ्यचर्या और मानक मूल्यांकन" के आसपास ही एक समावेशी कक्षा का केंद्र होता है।
- (3) समावेशी शिक्षण का अर्थ है "ऐसे तरीकों से शिक्षण जो बहिष्कृत न करें"।
- (4) समावेशी शिक्षण का अर्थ है "उस शिक्षाशास्त्र को अपनाना जो सभी शिक्षार्थियों की आवश्यकताओं का समर्थन करता है"।

12. Lev Vygotsky proposes that _____ is important for self-regulation in children.

- (1) Adaptation
- (2) Organization
- (3) Disequilibrium
- (4) Inner speech

लेव वायगोत्स्की प्रस्तावित करते हैं कि _____ बच्चों में स्व-नियमन के लिए महत्वपूर्ण है।

- (1) अनुकूलन
- (2) संगठन
- (3) असंतुलन
- (4) निजी वाक्

13. As per Jean Piaget's theory of cognitive development, which of the following ability distinguishes concrete operational thinking from Pre-operational thinking ?

- (1) Hypothetical reasoning
- (2) Object permanence
- (3) Coordination of senses
- (4) Decentering

जीन पियाजे के संज्ञानात्मक विकास के सिद्धांत के अनुसार, निम्नलिखित में से कौन-सी क्षमता मूर्त-संक्रियात्मक सोच को पूर्व-संक्रियात्मक सोच से अलग करती है ?

- (1) परिकल्पित तार्किकता
- (2) वस्तु स्थायित्व
- (3) इंद्रियों का समन्वय
- (4) विकेंद्रण

14. Which of the following types of questions can help assess a student's ability to evaluate information critically ?

- (1) Questions that ask for examples that validate the text
- (2) Questions that ask for a summary of a text
- (3) Questions that ask for a simple definition of a term
- (4) Questions that ask for the student's personal opinion

निम्न में से किस प्रकार के प्रश्न एक छात्र की जानकारी का गंभीर रूप से मूल्यांकन करने की योग्यता का आकलन करने में मदद करता है ?

- (1) वे प्रश्न जो पाठ को मान्य करने वाले उदाहरणों के लिए पूछते हैं
- (2) वे प्रश्न जो किसी पाठ का सारांश माँगते हैं
- (3) वे प्रश्न जो शब्द की सरल परिभाषा के लिए पूछते हैं
- (4) वे प्रश्न जो छात्र की व्यक्तिगत राय पूछते हैं

15. Which of the following aptly defines relationship between cognition and emotion ?

- (1) Cognition influences emotions but reverse is not true.
- (2) Emotions influence cognition but reverse is not true.
- (3) Cognition and emotion are two independent systems.
- (4) Emotion and cognition are interdependent on each other.

निम्नलिखित में से कौन-सा कथन संज्ञान और भावनाओं के बीच के संबंध को उपयुक्त रूप से परिभाषित करता है ?

- (1) संज्ञान भावनाओं को प्रभावित करता है लेकिन इसका विपरीत सत्य नहीं है।
- (2) भावनाएँ संज्ञान को प्रभावित करती हैं लेकिन इसका विपरीत सत्य नहीं है।
- (3) संज्ञान और भावनाएँ, दोनों स्वतंत्र प्रणालियाँ हैं।
- (4) भावनाएँ और संज्ञान आपस में एक-दूसरे पर पारस्परिक रूप से निर्भर करते हैं।

16. Language development in primary classes is facilitated :

- (1) When teachers ignore and dismiss the mother tongue of the children.
- (2) When teachers begin from signs and symbols rather than concrete objects.
- (3) When teachers use concrete examples to refer to abstract concepts.
- (4) When teachers stress upon and enforce the use of formal language.

प्राथमिक कक्षाओं में भाषा का विकास किस प्रकार संसाधित होता है ?

- (1) जब शिक्षक बच्चों की मातृभाषा को अवहेलना और उपेक्षा करते हैं।
- (2) जब शिक्षक मूर्त वस्तुओं के बजाय संकेतों और प्रतिकों से शुरू करते हैं।
- (3) जब शिक्षक अमूर्त अवधारणाओं को संदर्भित करने के लिए ठोस उदाहरणों का उपयोग करते हैं।
- (4) जब शिक्षक औपचारिक भाषा के प्रयोग पर जोर देते हैं और उसे लागू करते हैं।

17. According to attribution theory of motivation which of the following is more likely to result in persistent effort and improved performance ?

- (1) Internal attribution for failure as well as success
- (2) External attribution for failure as well as success
- (3) An internal attribution for success and an external attribution for failure
- (4) An external attribution for success and an internal attribution for failure

अभिप्रेरणा के आरोपण सिद्धांत के अनुसार निम्नलिखित में से किससे लगातार कोशिश और बेहतर प्रदर्शन की संभावना है ?

- (1) असफलता और सफलता दोनों के लिए आंतरिक आरोपण
- (2) असफलता और सफलता दोनों के लिए बाहरी आरोपण
- (3) सफलता के लिए आंतरिक आरोपण और असफलता के लिए बाहरी आरोपण
- (4) सफलता के लिए बाहरी आरोपण और असफलता के लिए आंतरिक आरोपण

18. Inclusion of students belonging to disadvantaged groups demands :

- (1) isolation in the classroom on the basis of social affiliation.
- (2) same-ability grouping of students in the classroom.
- (3) awareness and sensitization towards diverse traditions.
- (4) evidencing and encouraging identity-based stereotypes.

वॉचित वर्गों से संबंधित विद्यार्थियों के समावेशन के लिए :

- (1) सामाजिक संबद्धता के आधार पर कक्षा में अलगाव करना चाहिए।
- (2) समान क्षमताओं के आधार पर विद्यार्थियों को समूहों में विभाजित करना चाहिए।
- (3) विविध परम्पराओं के प्रति जागरूकता और संवेदनशीलता को बढ़ावा देना चाहिए।
- (4) पहचान-आधारित रुढ़ियों को प्रमाणित और प्रोत्साहित किया जाना चाहिए।

19. While participating in a sports competition in class, Tanuj tells his friend that he will participate in the javelin throw and his sister can participate in jump rope because she is a girl and girls cannot throw javelin. This depicts :

- (1) Gender equity
- (2) Gender stereotyping
- (3) Gender constancy
- (4) Gender equality

कक्षा में खेल प्रतियोगिता में हिस्सा लेते समय तनुज अपने दोस्त से कहता है कि वह भाला फेंकने में हिस्सा लेगा और रस्सी कूदने में उसकी बहन हिस्सा ले सकती है क्योंकि वह एक लड़की है और लड़कियां भाला नहीं फेंक सकती। यह _____ को प्रदर्शित करता है।

- (1) जेंडर समता
- (2) जेंडर रूढ़िवादिता
- (3) जेंडर संबंधता
- (4) जेंडर समानता

20. Which of the following is a typical characteristic of Dyslexia ?

- (1) Difficulty in physical coordination
- (2) Difficulty in spatial awareness
- (3) Difficulty in creative problem solving
- (4) Difficulty in phonological processing

निम्नलिखित में से पठन वैकल्प्य की एक विशिष्ट विशेषता कौन-सी है ?

- (1) शारीरिक समन्वय में कठिनाई
- (2) स्थानिक समझ/जानकारी में कठिनाई
- (3) रचनात्मक समस्या समाधान में कठिनाई
- (4) ध्वन्यात्मक प्रसंस्करण में कठिनाई

21. Problem solving is fostered by :

- (1) Passive imitation
- (2) Response Set
- (3) Divergent thinking
- (4) Functional fixedness

निम्नलिखित में से कौन सा कारक समस्या समाधान को बढ़ावा देता है ?

- (1) निष्क्रिय अनुसरण
- (2) प्रतिक्रिया सेट
- (3) अपसारी चिंतन
- (4) कार्यात्मक स्थिरता

22. While divergent thinking _____ convergent thinking _____.

- (1) Promotes mathematical abilities; promotes verbal abilities
- (2) Promotes verbal abilities; promotes mathematical abilities
- (3) encourages multiple answers; is fixed on one correct solution
- (4) is fixed on one correct solution; encourages multiple answers

अपसारी चिंतन _____ जबकि अभिसारी चिंतन _____।

- (1) गणितीय क्षमताओं को बढ़ावा देता है; मौखिक क्षमताओं को बढ़ावा देता है
- (2) मौखिक क्षमताओं को बढ़ावा देता है; गणितीय क्षमताओं को बढ़ावा देता है
- (3) कई उत्तरों को प्रोत्साहित करता है; एक सही समाधान पर स्थिर है
- (4) एक सही समाधान पर स्थिर है; कई उत्तरों को प्रोत्साहित करता है

23. Which of the following would **not** be characterised as formative assessment ?
- (1) An assessment task that is helpful in comparing students as per a standard set of criteria.
 - (2) An assessment used to identify misconceptions in a student's learning.
 - (3) An assessment given at the beginning of a new concept to determine students' prior knowledge.
 - (4) An assessment given during the class to provide ongoing feedback to students and teachers.

निम्नलिखित में से किसे रचनात्मक मूल्यांकन नहीं माना जाएगा ?

- (1) एक मूल्यांकन कार्य जो मानदंड के एक मानक पैमाने के अनुसार छात्रों की तुलना करने में सहायक होता है।
- (2) एक आकलन एक छात्र के सीखने में गलत धारणाओं की पहचान करने के लिए प्रयोग किया जाता है।
- (3) छात्रों के पूर्व ज्ञान को निर्धारित करने के लिए एक नई अवधारणा की शुरुआत में दिया गया आकलन।
- (4) छात्रों और शिक्षकों को अग्रगामी प्रतिपुष्टि प्रदान करने के लिए कक्षा के दौरान दिया गया मूल्यांकन।

24. Which of the following is a characteristic of effective feedback in the classroom ?

- (1) It is only focused on the outcomes.
- (2) It is timely and specific.
- (3) It is given only at the end of the task.
- (4) It is broad and generic.

निम्नलिखित में से उपयोगी प्रतिपुष्टि की एक विशेषता कौन-सी है ?

- (1) यह केवल परिणामों पर केंद्रित होती है।
- (2) यह सामयिक और विशिष्ट होती है।
- (3) यह केवल कार्य के अंत में ही दी जाती है।
- (4) यह व्यापक और सामान्य होती है।

25. As per Howard Gardner's theory of multiple intelligence, which of the following set represents correct match of intelligence and associated characteristics ?

- (1) Musical : performance or composition skills
- (2) Spatial : skill of appreciating the natural world
- (3) Intrapersonal : skill in understanding and relating to others
- (4) Logical-Mathematical : skill of dance or athletic abilities

हावर्ड गार्डनर के बहुबुद्धि के सिद्धांत के अनुसार, निम्नलिखित में से कौन सा सेट बुद्धि और उसके संबंधित विशेषताओं के सही मेल का प्रतिनिधित्व करता है ?

- (1) संगीतमय : प्रदर्शन या रचना करने के कौशल
- (2) स्थानिक : प्राकृतिक वातावरण की सराहना करने के कौशल
- (3) अंतवैयक्तिक : दूसरों को समझने और उनके साथ संबंध स्थापित करने के कौशल
- (4) तार्किक-गणितीय : नृत्य या क्रीड़ा-संबंधी क्षमताएँ

26. Which of the following correctly describes intrinsic motivation ?

- (1) Motivation that comes from competition with others
- (2) Motivation that comes from a fear of punishment
- (3) Motivation that comes from external rewards
- (4) Motivation that comes from personal enjoyment of the task

निम्नलिखित में से कौन आंतरिक अभिप्रेरणा का सही वर्णन करता है ?

- (1) अभिप्रेरणा जो दूसरों के साथ प्रतिस्पर्धा से आती है
- (2) अभिप्रेरणा जो दंड के भय से आती है
- (3) अभिप्रेरणा जो बाहरी पुरस्कारों से आती है
- (4) अभिप्रेरणा जो कार्य के व्यक्तिगत-आनंद से आती है

27. Which of the following is a key principle of progressive education ?

- (1) Learning should be based on authentic tasks
- (2) Curriculum should be predetermined and universal
- (3) Standardized testing is the best way to measure student learning
- (4) Students should be passive recipients of knowledge from their teachers

निम्नलिखित में से कौन सा प्रगतिशील शिक्षा का एक प्रमुख सिद्धांत है ?

- (1) सीखना प्रामाणिक कार्यों पर आधारित होना चाहिए।
- (2) पाठ्यचर्या पूर्व निर्धारित और सार्वभौमिक होनी चाहिए।
- (3) छात्रों के सीखने को मापने के लिए मानकीकृत परीक्षण सबसे अच्छा तरीका है।
- (4) छात्रों को अपने शिक्षकों से ज्ञान का निष्क्रिय प्राप्तकर्ता होना चाहिए।

28. Impairment is a _____ condition, while disability is a _____ condition.

- (1) operative, physical
- (2) social, psychological
- (3) biological, functional
- (4) functional, biological

बाधिता एक _____ स्थिति है, जबकि अक्षमता एक _____ स्थिति है।

- (1) क्रियात्मक, शारीरिक
- (2) सामाजिक, मनोवैज्ञानिक
- (3) जैविक, कार्यात्मक
- (4) कार्यात्मक, जैविक

29. Which of the following are examples of scaffolding ?

- (a) Think-aloud
 - (b) Prompts and cues
 - (c) Questions
 - (d) Half-solved example
 - (e) Rote Rehearsal
- (1) (a), (b), (c), (d)
 - (2) (a), (b), (c), (d), (e)
 - (3) (a), (b)
 - (4) (a), (b), (c)

निम्न में से कौन सा आलम्बन के उदाहरण हैं ?

- (a) बोल कर सोचो
 - (b) संकेत और ईशारे
 - (c) प्रश्न
 - (d) आधा हल किया हुआ उदाहरण
 - (e) रटकर दोहराव
- (1) (a), (b), (c), (d)
 - (2) (a), (b), (c), (d), (e)
 - (3) (a), (b)
 - (4) (a), (b), (c)

30. According to Kohlberg's theory of moral development, at what stage are children self-centered and see their own benefit in doing something ?

- (1) at the third stage in the second level
- (2) at the fifth stage in the third level
- (3) at the first stage in the first level
- (4) at the second stage in the first level

कोहलबर्ग के नैतिक विकास सिद्धांत के अनुसार किस स्तर पर बच्चे आत्मकेन्द्रित होते हैं और किसी कार्य को करने में अपना ही लाभ देखते हैं ?

- (1) दूसरे स्तर के तीसरे चरण में
- (2) तीसरे स्तर के पाँचवें चरण में
- (3) पहले स्तर के पहले चरण में
- (4) पहले स्तर के दूसरे चरण में



PART - II / भाग - II
MATHEMATICS / गणित

Direction : Answer the following questions by selecting the correct/most appropriate options.

निर्देश : निम्नलिखित प्रश्नों के उत्तर देने के लिए सही/सबसे उपयुक्त विकल्प चुनिए।

31. Which of the following statements is correct ?

- (1) 1 is both, a prime and a composite number
- (2) 1 is neither prime nor a composite number
- (3) 1 is a prime number
- (4) 1 is a composite number

निम्नलिखित कथनों में से कौन-सा कथन सही है ?

- (1) 1 दोनों है, एक भाज्य और अभाज्य संख्या।
- (2) 1 न तो अभाज्य है और न ही भाज्य है।
- (3) 1, एक अभाज्य संख्या है।
- (4) 1, एक भाज्य संख्या है।

32. The number of degrees in $2\frac{2}{3}$ right angles is :

- (1) 240
- (2) 330
- (3) 210
- (4) 285

$2\frac{2}{3}$ समकोणों में डिग्रियों की संख्या है :

- (1) 240
- (2) 330
- (3) 210
- (4) 285

33. A _____ is always a regular polygon.

- (1) Pentagon
- (2) Circle
- (3) Isosceles triangle
- (4) Square

एक _____ सदैव सम बहुभुज होता है।

- (1) पंचभुज
- (2) वृत्त
- (3) समद्विबाहु त्रिभुज
- (4) वर्ग

SPACE FOR ROUGH WORK / रफ कार्य के लिए जगह

34. The parcel sending rates are given below :

Parcel weighing (50 grams or less) : ₹ 15.00 parcel weighing (for every additional 50 grams) : ₹ 7.00
Meena wants to send a parcel to her friend Charu in Delhi. The parcel weighs 350 g. Look at the charges and select the correct cost of sending the parcel :

- (1) ₹ 55 (2) ₹ 57 (3) ₹ 42 (4) ₹ 50

पार्सल भेजने की दरें नीचे दी गई हैं :

पार्सल का भार (50 ग्राम और उससे कम) : ₹ 15.00 पार्सल का भार (प्रत्येक अतिरिक्त 50 ग्राम के लिए) : ₹ 7.00

मीना अपनी सहेली चारु को पार्सल भेजना चाहती है, जो दिल्ली में है। पार्सल का भार 350 g है। दरों को देखकर पार्सल भेजने की सही राशि का चुनाव कीजिए :

- (1) ₹ 55 (2) ₹ 57 (3) ₹ 42 (4) ₹ 50

35. Which of the following is **not** true about 'multiplicity of approaches' in teaching mathematics ?

- (1) Offering such a choice allows children to explore and use the approach that is most natural and easy for them.
(2) It is crucial for liberating school mathematics from the tyranny of the one correct answer.
(3) Very often, there are many ways of solving a problem.
(4) It hampers the learning of child as it leads to confusion.

गणित के शिक्षण में 'विभिन्न प्रकार के तरीकों' के लिए निम्नलिखित में से कौन-सा सत्य नहीं है ?

- (1) इस तरह के विकल्प प्रस्तुत करने से बच्चों को उस उपागम का अन्वेषण करने और उपयोग करने का अवसर मिलता है जो उनके लिए सबसे स्वभाविक और आसान हो।
(2) यह स्कूली गणित को एक ही सही उत्तर होने की परंपरा से मुक्त करने के लिए महत्वपूर्ण है।
(3) ऐसा बहुत बार होता है कि एक समस्या का समाधान करने के कई तरीके हों।
(4) यह बच्चे के अधिगम में बाधा डालता है क्योंकि यह भ्रम की अगुआई करता है।

36. According to National Curriculum Framework, 2005, which of the following processes are least relevant in a primary mathematics classroom ?

- (1) Visualization (2) Making connections and representations
(3) Memorising formulae (4) Use of patterns

राष्ट्रीय पाठ्यचर्या रूपरेखा, 2005 के अनुसार, एक प्राथमिक गणित कक्षा में निम्नलिखित में से कौन-सी प्रक्रियाएँ सबसे कम रूप से प्रासंगिक हैं ?

- (1) दृश्यीकरण (2) संबंध स्थापित करना और निरूपण
(3) सूत्रों को याद करना (4) पैटर्न (प्रतिमानों) का उपयोग करना

SPACE FOR ROUGH WORK / रफ कार्य के लिए जगह

1- 50 15.00 700 350
15

37. Which of the following statements is/are most appropriate for the idea of cognitive conflict in teaching mathematics ?

- (a) Thoughtful efforts of a teacher to expose children to cognitive conflict can enhance their mathematical understanding.
- (b) It is not useful for promoting mathematical understanding in children.
- (c) Children get confused so cognitive conflict must be avoided.

Choose the correct option :

- (1) Only (a) (2) Only (c) (3) (b) and (c) (4) (a) and (c)

गणित शिक्षण में संज्ञानात्मक संघर्ष के विचार के लिए निम्नलिखित में से कौन सा/से कथन सबसे उपयुक्त है ?

- (a) संज्ञानात्मक संघर्ष के प्रति बच्चों को सुगम्य बनाने के शिक्षक के विचारपूर्ण प्रयासों से उनकी गणितीय समझ को बढ़ावा मिल सकता है।
- (b) यह बच्चों में गणितीय समझ को बढ़ावा देने के लिए प्रभावी नहीं है।
- (c) संज्ञानात्मक संघर्ष से बचना चाहिए क्योंकि इससे बच्चे भ्रमित हो जाते हैं।

सही विकल्प चुनें :

- (1) केवल (a) (2) केवल (c) (3) (b) और (c) (4) (a) और (c)

38. Which of the following statement is most appropriate ?

- (1) Use of teaching-learning material in mathematics class consume students' time for practice.
- (2) Students do not enjoy riddles in mathematics class.
- (3) Mathematics lab is essential as it provides opportunities for hands on activities for students.
- (4) Charts are used in mathematics class as an effective teaching-learning material.

निम्नलिखित में से कौन सा कथन सबसे अधिक उपयुक्त है ?

- (1) शिक्षण-अधिगम सामग्री का उपयोग गणित की कक्षा में विद्यार्थियों के अभ्यास का समय व्यय कर देता है।
- (2) विद्यार्थी गणित की कक्षा में पहेलियों में आनंद नहीं लेते।
- (3) गणित की लैब जरूरी है क्योंकि यह क्रियाशील गतिविधियों का अवसर प्रदान करती है।
- (4) चार्ट्स गणित की कक्षा में एक प्रभावी शिक्षण-अधिगम सामग्री है।

SPACE FOR ROUGH WORK / रफ कार्य के लिए जगह

ct in
their

39. Yamina threw a die 10 times and got the following results :
5, 3, 6, 6, 1, 4, 5, 3, 3, 2
Which of the following numbers she got the maximum number of times ?
(1) 1 (2) 5 (3) 6 (4) 3
यामिना ने एक पासा 10 बार उछाला और उसे निम्नलिखित परिणाम प्राप्त हुए :
5, 3, 6, 6, 1, 4, 5, 3, 3, 2
निम्नलिखित संख्याओं में से उसे अधिकतम बार कौन सी संख्या प्राप्त हुई ?
(1) 1 (2) 5 (3) 6 (4) 3
40. Which of the following is true for word problems in school mathematics ?
(1) Word problems are important in secondary classes only.
(2) Word problems focus more on procedural knowledge in mathematics.
(3) Word problems refer to exercises where the child formalises the situation into a form where a specific mathematical technique can be applied.
(4) Word problems are not examples of mathematical modelling.
निम्नलिखित में से कौन-सा स्कूली गणित में इबारती सवालों के लिए सही है ?
(1) इबारती सवाल केवल माध्यमिक कक्षाओं में महत्वपूर्ण होते हैं।
(2) इबारती सवाल गणित में कार्यविधिक ज्ञान पर अधिक केंद्रित होते हैं।
(3) इबारती सवाल उन अभ्यासों को संदर्भित करते हैं जहाँ बच्चा परिस्थिति को एक ऐसा औपचारिक रूप देता है जिसमें गणितीय तकनीक को लागू किया जा सके।
(4) इबारती सवाल गणितीय निदर्शन के उदाहरण नहीं होते।
41. What should be subtracted from the sum of 9909, 9099 and 9009 to obtain 25454 ?
(1) 2536 (2) 2563 (3) 2356 (4) 2365
25454 प्राप्त करने के लिए 9909, 9099 और 9009 के योग में से क्या घटाना होगा ?
(1) 2536 (2) 2563 (3) 2356 (4) 2365
42. One millimetre is the same as :
(1) 0.01 m (2) 0.1 m (3) 0.01 cm (4) 0.1 cm
एक मिलीमीटर बराबर है :
(1) 0.01 m (2) 0.1 m (3) 0.01 cm (4) 0.1 cm
43. A frog jumps 3 steps and a rabbit jumps 7 steps at a time starting from a place O. At which of the following steps, they both will be jumping together ?
(1) 378 (2) 354 (3) 343 (4) 371
किसी स्थान O से आरंभ करके एक मेंढक 3 कदम और एक खरगोश 7 कदम को छलांग लगाते हैं। निम्न में से किस कदम पर वे दोनों एक साथ छलांग लगाएँ ?
(1) 378 (2) 354 (3) 343 (4) 371

SPACE FOR ROUGH WORK / रफ कार्य के लिए जगह

$$\begin{array}{r} 1 \\ 9909 \\ 9099 \\ 9009 \\ \hline 28017 \\ 25454 \\ \hline 2563 \end{array}$$

44. Which of the following model is least appropriate to develop the conceptual understanding regarding the relationships of ones, tens and hundreds in early grade learners ?

- (1) Abacus (2) Place value chart
(3) Dienes blocks (4) Money

निम्नलिखित में से कौन सा मॉडल शुरुआती कक्षा के शिक्षार्थियों में इकाई, दहाई और सैकड़े के संबंध के बारे में अवधारणात्मक समझ विकसित करने के लिए सबसे कम उपयुक्त है ?

- (1) गिनतारा (2) स्थानीय मान चार्ट
(3) डीन्स ब्लॉक्स (4) मुद्रा

45. How many packets of $\frac{1}{12}$ kg salt can be made from $7\frac{1}{2}$ kg of salt ?

- (1) 72 (2) 90 (3) 45 (4) 60

$7\frac{1}{2}$ kg नमक से $\frac{1}{12}$ kg नमक के कितने पैकेट बनाए जा सकते हैं ?

- (1) 72 (2) 90 (3) 45 (4) 60

46. A student of class III solved 26×5 as

$$\begin{array}{r} 26 \\ \times 5 \\ \hline 1030 \end{array}$$

Revisiting which of the following will best remediate this misconception ?

- (1) Recalling multiplication tables
(2) One to one correspondence
(3) Multiplication of one digit by one digit
(4) Concept of regrouping

कक्षा III के एक विद्यार्थी ने 26×5 को इस प्रकार हल किया

$$\begin{array}{r} 26 \\ \times 5 \\ \hline 1030 \end{array}$$

निम्नलिखित में से क्या दोहराना इस भ्रांति को सुधारने के लिए सबसे उपयुक्त होगा ?

- (1) पहाड़ों का प्रत्यास्मरण।
(2) एकैकी संगति।
(3) एक अंक की एक अंक से गुणा।
(4) पुनर्समूहीकरण की अवधारणा।

SPACE FOR ROUGH WORK / रफ कार्य के लिए जगह

$$\begin{array}{r} 62 \\ \times 12 \\ \hline 750 \end{array}$$

$$7\frac{1}{2}$$

47. Which of the following is/are related to early number concept formation ?

- (a) One to one correspondence
(b) Hierarchical inclusion
(c) Basic operations

Choose the correct option :

- (1) (a) and (b) (2) (b) and (c) (3) Only (a) (4) (a) and (c)

निम्नलिखित में से कौन सा/से आरंभिक संख्या अवधारणा के बनने से संबंधित है ?

- (a) एकैकी संगति
(b) पदानुक्रमिक समावेशन
(c) मूलभूत संक्रियाएँ

सही विकल्प चुनें :

- (1) (a) और (b) (2) (b) और (c) (3) केवल (a) (4) (a) और (c)

48. National Education Policy (NEP) - 2020 talks about "Knowledge of India". Which of the following are not included in it ?

- (1) Field visits to different states as part of cultural exchange programmes.
(2) Formal examination to assess the knowledge gained by the students.
(3) Knowledge from ancient India and its contributions to modern India.
(4) Tribal knowledge, indigenous and traditional ways of learning as part of various subjects like Mathematics, Astronomy, Medicine, Agriculture etc.

राष्ट्रीय शिक्षा नीति-(एन.ई.पी) - 2020 "भारत का ज्ञान" के बारे में बात करती है। निम्नलिखित में से क्या इसमें सम्मिलित नहीं है ?

- (1) सांस्कृतिक आदान-प्रदान कार्यक्रमों के हिस्से के रूप में विभिन्न राज्यों का दौरा।
(2) विद्यार्थियों के ज्ञान में वृद्धि के आकलन के लिए औपचारिक परीक्षाएँ।
(3) आधुनिक भारत के प्रति प्राचीन भारत का ज्ञान और उसका योगदान।
(4) विभिन्न विषयों जैसे गणित, खगोल विज्ञान, चिकित्सा, कृषि इत्यादि के हिस्से के रूप में आदिवासी ज्ञान, अधिगम के स्वदेशी और पारंपरिक तरीके।

49. The value of $25.3 \times 5 - 35 \div 5 - 3 \times 18.5$ is :

- (1) 95.0 (2) -26.5 (3) 283.05 (4) 64.0

$25.3 \times 5 - 35 \div 5 - 3 \times 18.5$ का मान है :

- (1) 95.0 (2) -26.5 (3) 283.05 (4) 64.0

SPACE FOR ROUGH WORK / रफ कार्य के लिए जगह

$$\begin{array}{r} 25.3 \\ \times 5 \\ \hline 125.5 \end{array}$$



50. Which of the following is most appropriate to introduce 'Data Handling' at primary stage ?
- (1) Showing population census of a city for five years and asking students to compare population growth.
 - (2) Drawing a bar graph on the blackboard and asking students to read the data from it.
 - (3) Asking the students to read time tables of bus and train timings.
 - (4) Within classroom, collecting statistics of students' height, favourite food; colour; cartoon etc. and asking questions related to data.

प्राथमिक स्तर पर 'आँकड़ों का प्रबंधन' के परिचय के लिए निम्नलिखित में से क्या सबसे उपयुक्त है ?

- (1) विद्यार्थियों को एक शहर की पाँच साल की जनसंख्या गणना दिखाना और विद्यार्थियों को जनसंख्या वृद्धि की तुलना करने को कहना।
- (2) श्यामपट्ट पर एक दंड-आरेख चित्रांकित करना और विद्यार्थियों को उसमें से आँकड़ों को पढ़ने के लिए कहना।
- (3) विद्यार्थियों को बस और ट्रेन के समय की समय-सारणियों को पढ़ने के लिए कहना।
- (4) कक्षा में विद्यार्थियों की लम्बाई, उनका पसंदीदा खाना, रंग, कार्टून इत्यादि पर आँकड़ें इकट्ठे करना और आँकड़ों पर आधारित प्रश्न पूछना।

51. According to National Education Policy (NEP) 2020, assessment of learners include :

- (1) Cognitive, social and spiritual domains
- (2) Physical and psychological domains
- (3) Cognitive and physical domains
- (4) Cognitive, affective and psychomotor domains

राष्ट्रीय शिक्षा नीति 2020, के अनुसार, शिक्षार्थियों का आकलन _____ को शामिल करता है।

- (1) संज्ञानात्मक, सामाजिक, आध्यात्मिक आयाम
- (2) भौतिक और मनोवैज्ञानिक आयाम
- (3) संज्ञानात्मक और भौतिक आयाम
- (4) संज्ञानात्मक, भावात्मक और मनोगत्यात्मक आयाम

52. Brij had a wire of length 100 metres to cover the land of his choice. He wanted to take the biggest land. Which of the following measurements should he choose to take the biggest area ?

- (1) $25 \text{ m} \times 25 \text{ m}$
- (2) $5 \text{ m} \times 45 \text{ m}$
- (3) $15 \text{ m} \times 35 \text{ m}$
- (4) $30 \text{ m} \times 20 \text{ m}$

ब्रिज के पास अपनी पसंद की ज़मीन घेरने के लिए 100 मीटर का तार था। वह सबसे बड़ा ज़मीन का टुकड़ा लेना चाहता था। निम्नलिखित में से उसे किस माप का टुकड़ा लेना चाहिए ताकि उसकी ज़मीन का क्षेत्रफल अधिकतम हो ?

- (1) $25 \text{ m} \times 25 \text{ m}$
- (2) $5 \text{ m} \times 45 \text{ m}$
- (3) $15 \text{ m} \times 35 \text{ m}$
- (4) $30 \text{ m} \times 20 \text{ m}$

SPACE FOR ROUGH WORK / रफ कार्य के लिए जगह

53. Which of the following statement is least appropriate for encouraging mathematical learning ?

- (1) Mathematics learning is not gender specific.
- (2) Discourage intuition as it hampers the development of mathematical ideas.
- (3) Failure does not imply that students cannot do mathematics.
- (4) Everyone can learn mathematics.

निम्नलिखित में से कौन-सा कथन गणितीय अधिगम को प्रोत्साहित करने के लिए सबसे कम उपयुक्त है ?

- (1) गणित अधिगम जेंडर-विशिष्ट नहीं होता है।
- (2) अन्तर्ज्ञान को हतोत्साहित करना चाहिए क्योंकि यह गणितीय विचारों को विकसित करने में बाधा डालता है।
- (3) असफलता का अर्थ यह नहीं होता कि विद्यार्थी गणित नहीं कर सकते।
- (4) सभी गणित सीख सकते हैं।

54. A number becomes double if it is increased by 8. What is the number ?

- (1) 12
- (2) 16
- (3) 6
- (4) 8

एक संख्या में आठ जोड़ दिया जाए, तो वह दुगुनी हो जाती है। वह संख्या क्या होगी ?

- (1) 12
- (2) 16
- (3) 6
- (4) 8

55. Which one of the following costs least ?

- (1) 7.5 dozen items of ₹ 750 each item
- (2) 75 dozen items of ₹ 7.50 each item
- (3) 75 packets of ₹ 750 each
- (4) 750 packets of ₹ 7.50 each

निम्नलिखित में से किसकी लागत सबसे कम है ?

- (1) ₹ 750 प्रत्येक वस्तु वाली 7.5 दर्जन वस्तुएँ
- (2) ₹ 7.50 प्रत्येक वस्तु वाली 75 दर्जन वस्तुएँ
- (3) ₹ 750 प्रत्येक पैकेट वाले 75 पैकेट
- (4) ₹ 7.50 प्रत्येक पैकेट वाले 750 पैकेट

SPACE FOR ROUGH WORK / रफ कार्य के लिए जगह

56. Which of the following should be the characteristics of mathematical language at primary level ?

- (a) It should be precise.
(b) It must be ambiguous as it can add openness in the subject.
(c) It should be reinforced through child's language used in everyday life.
(d) It must be highly technical as it will help students to communicate accurately in mathematics.

Choose the correct option :

- (1) (a) and (c) (2) (a), (c) and (d) (3) (a) and (d) (4) (a), (b) and (c)

निम्नलिखित में से कौन-सी प्राथमिक स्तर पर गणितीय भाषा की विशेषताएँ होनी चाहिए ?

- (a) यह सटीक होनी चाहिए।
(b) यह अस्पष्ट होनी चाहिए ताकि यह विषय में खुलापन जोड़ सके।
(c) बच्चे की दैनिक जीवन में उपयोग की जाने वाली भाषा के माध्यम से इसे प्रबलित किया जाना चाहिए।
(d) यह अत्यधिक प्राविधिक होनी चाहिए क्योंकि इससे विद्यार्थियों की गणित में सही सम्मेषण करने में सहायता होगी।

सही विकल्प चुनें :

- (1) (a) और (c) (2) (a), (c) और (d) (3) (a) और (d) (4) (a), (b) और (c)

57. Which aspect of evaluation is used when a teacher ensures that test made by her fulfils the objectives and criteria of that test ?

- (1) Reliability (2) Consistency (3) Validity (4) Practicality

जब शिक्षिका यह सुनिश्चित करती है कि उसके द्वारा बनाया गया टेस्ट, उस टेस्ट के उद्देश्यों एवं कसौटी को पूरा करते हैं तब मूल्यांकन के किस पक्ष का उपयोग किया गया है ?

- (1) विश्वसनीयता (2) सुसंगति (3) वैधता (4) व्यावहारिकता

58. See the number pattern given below :

1, 8, 27, 64, 125, _____

What will be the next two terms ?

- (1) 256 and 343 (2) 216 and 343
(3) 256 and 289 (4) 216 and 289

नीचे दिए गए संख्या पैटर्न को देखिए :

1, 8, 27, 64, 125, _____

अगले दो पद क्या होंगे ?

- (1) 256 और 343 (2) 216 और 343
(3) 256 और 289 (4) 216 और 289

SPACE FOR ROUGH WORK / रफ कार्य के लिए जगह

level ?

59. The sum of all angles of a triangle is :

- (1) 180° (2) 360° (3) 60° (4) 90°

त्रिभुज के सभी कोणों का योग है :

matics.

- ✓(1) 180° (2) 360° (3) 60° (4) 90°

60. While solving

$$\begin{array}{r} 182 \\ -67 \\ \hline \end{array}$$

$$\begin{array}{r} 182 \\ -67 \\ \hline \end{array}$$

in class II, a teacher explained that we have to subtract 7 from 2 and 2 is smaller than 7. So we will borrow one from 8 and then we can subtract 7 from 12. One student told teacher : Mam ! why we are borrowing from eight, as borrowing is not good. What a teacher should do in such a situation ?

होगी।

- (1) Teacher should tell the student to focus on learning the algorithm of subtraction.
(2) Teacher should ignore the student's question and continue with her work.
(3) Teacher should scold the student and make him sit.
(4) Teacher should change the word 'borrowing' to 'regrouping' and then show the process of regrouping.

ectives

ते हैं तब

कक्षा II में

$$\begin{array}{r} 182 \\ -67 \\ \hline \end{array}$$

$$\begin{array}{r} 182 \\ -67 \\ \hline \end{array}$$

को हल करवाते हुए एक अध्यापिका ने स्पष्ट किया कि हमें 7 को 2 में से घटाना है और 2, छोटा है 7 से। इसलिए हमें 8 से एक उधार लेना पड़ेगा और तब हम 12 में से 7 को घटा कर पाएँगे। एक बच्चे ने अध्यापिका से पूछा : मैडम! हम 8 से उधार क्यों ले रहे हैं। उधार लेना अच्छा नहीं होता। इस परिस्थिति में अध्यापिका को क्या करना चाहिए ?

- (1) अध्यापिका को बच्चे को कहना चाहिए कि घटाव की कलन विधि सीखने पर ध्यान दें।
(2) अध्यापिका को बच्चे के प्रश्न को नज़रअन्दाज़ करके अपना काम जारी रखना चाहिए।
(3) अध्यापिका को बच्चे को डाँट कर बैठा देना चाहिए।
(4) अध्यापिका को 'उधार' शब्द को बदलकर 'पुनर्समूहीकरण' का उपयोग करना चाहिए और पुनर्समूहीकरण की प्रक्रिया दिखानी चाहिए।

SPACE FOR ROUGH WORK / रफ कार्य के लिए जगह

K

P-I



19

K

PART - III / भाग - III
ENVIRONMENTAL STUDIES / पर्यावरण अध्ययन

Direction : Answer the following questions by selecting the correct/most appropriate options.
निर्देश : निम्नलिखित प्रश्नों के उत्तर देने के लिए सही/सबसे उपयुक्त विकल्प चुनिए।

61. Read statements (A) and (R) properly and then answer the following questions.
(A) : Silkworm can find his female worm from many kilometers away by her smell.
(R) : Some female insects release 'Pheromones' which can be recognised by their males by smell.
Choose the correct answer :
(1) (A) is correct but (R) is incorrect.
(2) (A) is incorrect but (R) is correct.
(3) Both (A) and (R) are correct and (R) explains (A).
(4) Both (A) and (R) are correct but (R) does not explain (A).
कथन (A) तथा (R) को ध्यान से पढ़ें तथा निम्नलिखित प्रश्नों का उत्तर दें।
(A) : रेशम का कीड़ा अपनी मादा को उसकी गंध से कई किलोमीटर दूर से ही पहचान लेता है।
(R) : कुछ मादा कीड़े 'फेरीमोनस्' छोड़ते हैं जिसके गंध को नर कीड़े पहचान लेते हैं।
निम्नलिखित में से सही उत्तर का चुनाव करें :
(1) (A) सही है किन्तु (R) गलत है।
(2) (A) गलत है किन्तु (R) सही है।
(3) दोनों कथन (A) एवं (R) सही हैं तथा (R), (A) को सही व्याख्या करता है।
(4) दोनों कथन (A) एवं (R) सही हैं किन्तु (R), (A) को सही व्याख्या नहीं करता है।
62. Which of the following best reflects child-centred strategies in teaching EVS at primary level ?
(a) Discussion (b) Demonstration
(c) Lecture (d) Survey
(1) (c) and (d) (2) (a) and (d) (3) (a) and (b) (4) (b) and (c)
निम्नलिखित में से कौन बाल-केन्द्रित रणनीतियों को सबसे अच्छा दर्शाता है ?
(a) चर्चा (b) प्रदर्शन
(c) व्याख्यान (d) सर्वेक्षण
(1) (c) और (d) (2) ~~(a) और (d)~~ (3) (a) और (b) (4) (b) और (c)
63. You wish that students learn by peer-learning strategies. Which strategy will you adopt to form groups ?
(1) Make a heterogeneous group based on participation and cooperation
(2) Form a group of 5 students of same gender and socio-economic background
(3) Make a roll number-wise groups of 4/5 students
(4) Make a homogeneous group of students according to their scores in examination
आप चाहते हैं कि छात्र सहपाठी-शिक्षण रणनीतियों द्वारा सीखें। आप समूह कैसे बनाएंगे ?
(1) भागीदारी और सहयोग के आधार पर एक विषम समूह बनाएँ।
(2) समान लिंग और सामाजिक-आर्थिक पृष्ठभूमि के 5 छात्रों का एक समूह बनाएँ।
(3) 4/5 छात्रों के रोल नंबर के अनुसार समूह बनाएँ।
(4) परीक्षा में प्राप्त अंकों के अनुसार छात्रों का एक समान समूह बनाएँ।

64. "Pochampalli" is famous district for its beautifully designed bright coloured sarees and for the special kind of weave which is also called Pochampalli. It is a part of :

- (1) Maharashtra (2) Telangana (3) Tamil Nadu (4) Karnataka

"पोचमपल्ली" खूबसूरत डिजाइन की चमकदार रंगों की साड़ियों और विशेष प्रकार की बुनाई जिसे भी पोचमपल्ली ही कहते हैं के लिए विख्यात जिला है। यह निम्नलिखित में से किसका भाग है?

- (1) महाराष्ट्र (2) तेलंगाना (3) तमिलनाडु (4) कर्नाटक

65. Read the following statements carefully.

Statement (I) : EVS syllabus is divided into 6 themes Water, Relationships, Food, Transport, Shelter, and How things work.

Statements (II) : The themes of EVS are close to children's life.

- (1) Statement (I) is true and Statement (II) is false.
(2) Statement (I) is false and Statement (II) is true
(3) Both Statements (I) and (II) are true
(4) Both Statements (I) and (II) are false

निम्नलिखित कथनों को ध्यान से पढ़िए :

कथन (I) : ई.वी.एस पाठ्यक्रम को 6 थीम में बाँटा गया है पानी, आपसी संबंध, भोजन, यातायात, आवास एवं वस्तुएँ कैसे कार्य करती हैं।

कथन (II) : ई.वी.एस के थीम बच्चों के जीवन के बहुत करीब हैं।

- (1) कथन (I) सही है एवं कथन (II) गलत है।
(2) कथन (I) गलत है एवं कथन (II) सही है।
(3) दोनों कथन (I) एवं (II) सही हैं।
(4) दोनों कथन (I) एवं (II) गलत हैं।

66. Comprehensive evaluation means holistic way of evaluating a student. The ways in which an EVS teacher can assess her students for comprehensive evaluation in EVS are :

- (1) rating scale during assessment of activities
(2) portfolio
(3) teachers' observation
(4) half yearly and annual exams

व्यापक मूल्यांकन का अर्थ है एक छात्र का मूल्यांकन करने का समग्र तरीका। जिस तरीके से एक ईवीएस शिक्षक ईवीएस में व्यापक मूल्यांकन के लिए अपने छात्रों का आकलन कर सकता है वह है :

- (1) गतिविधियों के मूल्यांकन के लिए रेटिंग स्केल
(2) पोर्टफोलियो
(3) शिक्षकों का अवलोकन
(4) अर्धवार्षिक और वार्षिक परीक्षा



67. An EVS teacher taught about animals to her students and ask them to do the following task :

- Write names of various animals around them
- Observe activities of different animals
- Classify animals into categories based on observations
- Define the term 'Animal'

Which of the above is NOT appropriate for students of primary level as per the nature of EVS at primary level ?

- (1) Only (c) (2) Only (d) (3) (a) and (c) (4) (b) and (c)

एक ईवीएस शिक्षिका ने अपने छात्रों को जानवरों के बारे में पढ़ाया और उन्हें निम्नलिखित कार्य करने के लिए कहा :

- आस-पास के विभिन्न जानवरों के नाम लिखिए। -
- विभिन्न जानवरों की गतिविधियों का अवलोकन करो। -
- अवलोकन के आधार पर जानवरों को श्रेणियों में वर्गीकृत करो। -
- जानवर को परिभाषित करो।

उपरोक्त में से कौन सा प्राथमिक स्तर के छात्रों के लिए उपयुक्त नहीं है ?

- (1) केवल (c) (2) केवल (d) (3) (a) और (c) (4) (b) और (c)

68. Read the following statements carefully and choose the correct options :

Statement (A) : Xylem transports water and minerals from roots to rest of the plant.

Statement (B) : Phloem translocates food from leaves to various parts of the plant.

- (1) (A) is true, but (B) is false (2) (A) is false, but (B) is true
(3) Both (A) and (B) are true (4) Both (A) and (B) are false

दिए गए कथनों को ध्यानपूर्वक पढ़ें एवं सही विकल्प चुनें :

कथन (A) : जाइलम जल और खनिजों को जड़ों से पौधे-के बाकी हिस्सों तक पहुँचाता है।

कथन (B) : फ्लोएम भोजन को पत्तियों से पौधे के विभिन्न भागों में स्थानांतरित करता है।

- (1) (A) सही है और (B) गलत है। (2) (A) गलत है और (B) सही है।
(3) दोनों (A) और (B) सही हैं। (4) दोनों (A) और (B) सही नहीं हैं।

69. Nina, an EVS teacher of class 5 gives a group assignment to her students that they have to visit nearby agricultural farms and find out information about the implements used by farmers during agriculture and the type of crops they grow. They also have to collect photographs and prepare a report. What process skills and learning indicators are involved here ?

- Hypothesising, inferring, expression
- Prediction, experimentation, observing
- Questioning, Expression, Inferring
- Questioning, Experimentation, sensitivity towards environment

कक्षा 5 की ईवीएस शिक्षिका नीना अपने छात्रों को एक समूह असाइनमेंट देती है कि उन्हें पास के कृषि फार्मों का दौरा करना है और कृषि के दौरान किसानों द्वारा उपयोग किए जाने वाले उपकरणों और उनके द्वारा उगाई जाने वाली फसलों के बारे में जानकारी प्राप्त करनी है। उन्हें फोटो भी कलेक्ट कर रिपोर्ट तैयार करनी है। यहाँ कौन से प्रक्रिया कौशल और सीखने के संकेतक शामिल हैं ?

- परिकल्पना, परिणाम निकालना, अभिव्यक्ति
- अनुमान, प्रयोग, अवलोकन
- प्रश्न करना, अभिव्यक्ति करना, परिणाम निकालना
- प्रश्न पूछना, प्रयोग करना, पर्यावरण के प्रति संवेदनशीलता

70. Which of the following sets depicts the themes of EVS at primary level ?

- (1) Family and Friends, Travel, Natural resources
- (2) Shelter, Travel, Things we make and do
- (3) Weather, Water, Travel
- (4) Food, Material, Shelter

निम्नलिखित में से कौन सा समूह प्राथमिक स्तर पर ईवीएस के थीमों को दर्शाता है ?

- (1) परिवार और मित्र, यात्रा, प्राकृतिक संसाधन
- (2) आवास, यात्रा, चीजें जो हम बनाते हैं और करते हैं।
- (3) मौसम, पानी, यात्रा
- (4) भोजन, पदार्थ, आवास

71. Doctors prescribe blood test for patients to confirm malaria. Blood test is done to :

- (1) check for eggs of female anopheles mosquitoes in blood
- (2) check for microbes in blood
- (3) check for haemoglobin in blood
- (4) check iron in blood

डॉक्टर मरीजों में मलेरिया की पहचान के लिए खून की जाँच कराने के लिए निर्देशित करते हैं। खून की जाँच से :

- (1) उसमें मादा मच्छर के अंडों की उपस्थिति का पता चलेगा।
- (2) उसमें उपस्थित जीवाणुओं का पता चलेगा।
- (3) उसमें उपस्थित हीमोग्लोबिन का पता चलेगा।
- (4) उसमें उपस्थित लौह तत्व की मात्रा का पता चलेगा।

72. Textbooks of EVS should reflect the recommendation of NCF 2005 of linking students' life at school to their life outside. This implies :

- (1) Textbooks supports students to construct knowledge through all the given activities.
- (2) Teachers need to use textbooks as one of the teaching learning resource.
- (3) Students are compelled to memorise few important concepts of EVS.
- (4) Textbook is the only source of knowledge.

ईवीएस की पाठ्यपुस्तकों को विद्यार्थी स्कूल के जीवन को उनके बाहर के जीवन से जोड़ने की एनसीएफ, 2005 की सिफारिश को प्रतिबिंबित करना चाहिए। इसका अर्थ है :

- (1) पाठ्यपुस्तकें विद्यार्थियों को उनके आसपास के सभी स्रोतों के माध्यम से ज्ञान का निर्माण करने में सहायता करती हैं।
- (2) शिक्षकों को पाठ्यपुस्तकों को शिक्षण-अधिगम संसाधनों में एक संसाधन के रूप में उपयोग करने की आवश्यकता है।
- (3) विद्यार्थी EVS के महत्वपूर्ण अवधारणाओं को याद करने के लिए बाध्य हैं।
- (4) पाठ्यपुस्तक ज्ञान का एकमात्र स्रोत है।

73. Which one of the following statements regarding Ghadsisar Lake is NOT true ?

- (1) It was connected with nine lakes.
- (2) It is in use till today.
- (3) King Ghadsi of Jaisalmer got it made.
- (4) It was built around 650 years ago.

घड़सीसर से संबंधित निम्नलिखित कथनों में से कौन-सा एक कथन सही नहीं है? सही उत्तर चुनें।

- (1) यह नौ तालाबों से जुड़ा हुआ था।
- (2) यह तालाब आज भी प्रयोग में है।
- (3) जैसलमेर राजा घड़सी ने इसे बनाया था।
- (4) यह लगभग 650 साल पहले बनाया गया था।

74. Seema, an EVS teacher organised a field trip to zoo for her students. Which of the following are the most appropriate objectives of the trip to the zoo ?

- (a) Recall names of animals in the zoo
 - (b) To relate concepts related to animals
 - (c) To promote process skills
 - (d) Assessment of students' learning at the zoo
- (1) (a), (c) and (d) (2) (a) and (b) (3) (a), (b) and (c) (4) (b), (c) and (d)

सीमा, एक ईवीएस शिक्षिका ने अपने छात्रों के लिए चिड़ियाघर एक क्षेत्र भ्रमण (फील्ड ट्रिप) का आयोजन किया। निम्नलिखित में से कौन चिड़ियाघर की यात्रा के सबसे उपयुक्त उद्देश्य हैं ?

- (a) चिड़ियाघर के जानवरों के नाम याद करना
 - (b) जानवरों से संबंधित अवधारणाओं को जोड़ना
 - (c) प्रक्रिया कौशल को बढ़ावा देना
 - (d) चिड़ियाघर में छात्रों के सीखने का आकलन
- (1) (a), (c) और (d) (2) (a) और (b) (3) (a), (b) और (c) (4) (b), (c) और (d)

75. Ravi took some water in a glass. He puts a lemon in it. Then, he keeps adding a lot of salt into the water, half a spoon at a time. After some time, he notices that :

- (1) Lemon splits in water.
- (2) Lemon remains mid-way in glass of water.
- (3) Lemon sinks in water.
- (4) Lemon floats in water.

रवि ने एक गिलास में जल लिया। उसमें उसने एक साबूत नींबू डाल दिया। फिर, वह उस गिलास में बहुत सारा नमक डालता है, आधा चम्मच एक बार में। कुछ समय पश्चात, उसने पाया कि :

- (1) नींबू जल में दो भागों में टूट गया।
- (2) नींबू गिलास के बीचोंबीच चला गया।
- (3) नींबू जल में डूब गया।
- (4) नींबू जल में तैरने लगा।

76. A chapter in EVS textbook of NCERT describes Wahida Prism and her experience in the Navy as a doctor. What are the reasons for including this chapter ?

- (a) Her experience challenges gender stereotypes
(b) Her story gives a peep into the life of a medical officer in the armed forces
(c) Understanding that prism reflects 7 colours
(d) Understanding the difficulties faced by her and her ways of tackling them

- (1) (c) and (d) (2) (b), (d) and (a)
(3) (a), (b) and (c) (4) (b), (c) and (d)

एन.सी.ई.आर.टी. की ई.वी.एस. पाठ्यपुस्तक के एक अध्याय में वहीदा का प्रिज्म और नौसेना में डॉक्टर के रूप में उनके अनुभव का वर्णन है। इसे शामिल करने के क्या कारण हैं ?

- (a) उनका अनुभव लैंगिक रूढ़ियों को चुनौती देता है।
(b) उसकी कहानी सशस्त्र बलों में एक चिकित्सा अधिकारी के जीवन की एक झलक देती है।
(c) यह समझना कि प्रिज्म 7 रंगों को दर्शाता है।
(d) उसके सामने आने वाली कठिनाइयों और उनसे निपटने के तरीकों को समझना।

- (1) (c) और (d) (2) (b), (d) और (a)
(3) (a), (b) और (c) (4) (b), (c) और (d)

77. Which of the following strategies promotes inquiry while teaching the theme 'Food' ?

- (1) Asking students to find out food preferences of their family members.
(2) Showing pictures of various preserved food items used in different regions of India.
(3) Asking students to collect pictures of various food items.
(4) Demonstrating fireless cooking of sandwiches, shikanji (lemon water) etc.

निम्नलिखित में से कौन सी रणनीति 'भोजन' थीम को पढ़ते समय पूछताछ को बढ़ावा देती है ?

- (1) छात्रों से उनके परिवार के सदस्यों की खाने की पसंद का पता लगाने के लिए कहना।
(2) भारत के विभिन्न क्षेत्रों में उपयोग किए जाने वाले विभिन्न परिरक्षित खाद्य पदार्थों के चित्र दिखाना।
(3) छात्रों से विभिन्न खाद्य पदार्थों के चित्र एकत्र करने के लिए कहना।
(4) सैंडविच, शिकंजी (लेमन वाटर) वगैरह को बिना आग के पकाने का प्रदर्शन।

78. Consider the following statements (A) and (B).

Statement (A) : Bora is a common variety of rice used in Assam.

Statement (B) : Paddy grows well in clayey soil and requires a lot of water.

Select the correct code from the following.

- (1) (A) is correct but (B) is wrong (2) (A) is wrong but (B) is correct
(3) (A) and (B) both are correct (4) (A) and (B) both are wrong

नीचे दिए गए कथनों (A) और (B) पर विचार कीजिए :

कथन (A) : बोरा असम में उपयोग की जाने वाले धान का एक सामान्य प्रकार है।

कथन (B) : धान की खेती चिकनी मिट्टी में अच्छी होती है एवं इस फसल को प्रचुर मात्रा में पानी चाहिए।

निम्नलिखित में से सही कोड चुनिए :

- (1) (A) सही है परन्तु (B) गलत है (2) (A) गलत है परन्तु (B) सही है
(3) (A) और (B) दोनों सही हैं (4) (A) और (B) दोनों गलत हैं

79. Alex, an EVS teacher of class 3 while introducing the theme 'Work We Do' helps his students to cut colourful strips of paper and weave the strips to make a mat. The edges are glued together to make a beautiful mat. Which of the following objectives should Alex help his students focus?

- (a) learning about colours, patterns and developing an aesthetic sense.
(b) relating the activity to weaving done by weavers.
(c) memorising the steps of making mat.
(d) choosing papers of attractive colours and learning cutting of strips perfectly.

- (1) (a), (c) and (d) (2) (a) and (c)
(3) (a), (b) and (d) (4) (b), (c) and (d)

कक्षा 3 के एक ईवीएस शिक्षक एलेक्स ने 'हम चीजें कैसे बनाते हैं' थीम को शुरूआत करते हुए अपने छात्रों को कागज के रंगीन पट्टियों को काटने और पट्टियों को चटाई बनाने में मदद की। एक सुंदर चटाई बनाने के लिए किनारों को एक साथ चिपकाया जाता है। निम्नलिखित में से किस उद्देश्य से एलेक्स को अपने छात्रों को ध्यान केंद्रित करने में मदद करनी चाहिए?

- (a) रंग, पैटर्न के बारे में सीखना और सौन्दर्य बोध विकसित करना।
(b) इस गतिविधि को बुनकरों द्वारा की जाने वाली बुनाई से संबंधित करना।
(c) चटाई को बनाने की विधि के चरणों को याद करना।
(d) आकर्षक रंगों के पेपर चुनना और स्ट्रिप्स को पूरी तरह से काटना सीखना।

- (1) (a), (c) और (d) (2) (a) और (c)
(3) (a), (b) और (d) (4) (b), (c) और (d)

80. Which one of the following statements regarding Al-Biruni is NOT true? Choose the correct answer.

- (1) He did not write anything about ponds in India.
(2) He has praised the making of ponds in India.
(3) The place that Al-Biruni came from is now called Uzbekistan.
(4) More than a thousand years ago, he came to India.

अल-बिरूनी के बारे में निम्नलिखित कथनों में से कौन-सा एक कथन सही नहीं है? सही उत्तर चुनें :

- (1) उसने भारत के उस समय के तालाबों के बारे में कुछ भी नहीं लिखा है।
(2) उसने अपने लेखों में भारत में तालाब बनाने की तकनीक की प्रशंसा की है।
(3) अल-बिरूनी जहाँ से आये थे उसे आजकल उज्बेकिस्तान कहते हैं।
(4) हजार से भी ज्यादा साल पहले वह भारत आये थे।

81. Which one of the following regarding Johad is correct? Choose the correct option.

- (1) It pumps groundwater into nearby wells.
(2) Stores water from rivers.
(3) It is a community based rain water harvesting system.
(4) It filters impurities from water.

जोहड़ से सम्बंधित, निम्नलिखित में से कौन-सा एक कथन सही है? सही उत्तर चुनें।

- (1) यह आसपास के कुओं में जमीन का पानी इकट्ठा करता है।
(2) यह नदियों से पानी इकट्ठा करता है।
(3) यह समुदाय आधारित वर्षा जल संचयन प्रणाली है।
(4) यह पानी से अशुद्धियों को फिल्टर करता है।

82. What is the mass of an object with a density of 12 g/ml and a volume of 3 ml ?
(1) 36 g (2) 4 g (3) 15 g (4) 24 g

उस वस्तु का द्रव्यमान ज्ञात करिए जिसका घनत्व 12 ग्रा/मिली लीटर है तथा आयतन 3 मिली लीटर है।

- (1) 36 ग्रा. (2) 4 ग्रा. (3) 15 ग्रा. (4) 24 ग्रा.

83. Read the given statements carefully and choose the correct option.

Assertion (A) : We can cook food easily at sea level as compared to higher altitudes.

Reason (R) : At high altitudes, boiling point of water increases.

- (1) (A) is true but (R) is false.
(2) (A) is false but (R) is true.
(3) Both (A) and (R) are true and (R) is the correct explanation of (A).
(4) Both (A) and (R) are true but (R) is not the correct explanation of (A).

दिए गए कथनों को ध्यानपूर्वक पढ़ें और सही विकल्प चुनें :

अधिकथन (A) : हम अधिक ऊँचाई की तुलना में समुद्र तल पर आसानी से खाना पका सकते हैं।

कारण (R) : अधिक ऊँचाई पर पानी का क्वथनांक बढ़ जाता है।

- (1) (A) सत्य है लेकिन (R) असत्य है।
(2) (A) असत्य है लेकिन (R) सत्य है।
(3) दोनों (A) और (R) सत्य हैं और (R), (A) का सही स्पष्टीकरण है।
(4) दोनों (A) और (R) सत्य हैं लेकिन (R), (A) का सही स्पष्टीकरण नहीं है।

84. It has been observed by bird watchers that there is a peculiar species of birds. The male bird make their own nests and the female bird looks at all the nests and selects the one she likes the best and decides in which nest to lay her eggs. The name of the bird is :

- (1) Indian Robin (2) Sun bird (3) Tailor bird (4) Weaver bird

पक्षियों का अध्ययन करने वालों ने यह प्रेक्षण किया है कि पक्षियों की एक विशेष प्रजाति में नर पक्षी अपने-अपने घोंसले बनाते हैं। मादा पक्षी उन सभी घोंसलों को देखती है। उनमें से उसे जो सबसे अच्छा लगता है उसमें ही वह अण्डे देने का निश्चय करती है। इस पक्षी का नाम है :

- (1) कलचिडी (2) शक्कर खोरा (3) दर्जिन चिड़िया (4) वीवर पक्षी

85. **Assertion :** The theme 'Family and Friends' is a major theme in EVS and 'Plants and Animals' are presented as a subtheme of 'Family and Friends'.

Reason : The interdependence of human beings and other forms of life is highlighted through themes.

- (1) Assertion is true but the reason is false.
- (2) The statement of the assertion is false but the reason is true.
- (3) Both the assertion and reason are correct and the Reason is the correct explanation of the Assertion.
- (4) The assertion and the reason are correct but the Reason is not the correct explanation of the Assertion.

अभिकथन : थीम 'परिवार और मित्र' ईवीएस में एक प्रमुख थीम है और 'पौधों और जानवरों' को 'परिवार और मित्र' के उप-थीम के रूप में प्रस्तुत किया जाता है।

कारण : थीम के द्वारा मनुष्य और जीवन के अन्य रूपों की अन्योन्याश्रितता पर प्रकाश डाला गया है।

- (1) अभिकथन सही है लेकिन कारण गलत है।
- (2) अभिकथन गलत है परन्तु कारण सही है।
- (3) अभिकथन और कारण दोनों सही हैं और कारण अभिकथन की सही व्याख्या है।
- (4) अभिकथन और कारण सही हैं लेकिन कारण, अभिकथन की सही व्याख्या नहीं करता है।

86. Students conduct a survey in their homes and neighbourhood to find out the number of members and approximate amount of water used in each family. What skills and processes are developed through this activity?

- (1) hypothesising, inferring, expression
- (2) prediction, experimentation, observing
- (3) questioning, experimentation, sensitivity towards environment
- (4) questioning, inferring, expression

प्रत्येक परिवार में सदस्यों की संख्या और पानी की अनुमानित मात्रा की खपत का पता लगाने के लिए छात्र अपने घर और पड़ोस में एक सर्वेक्षण करते हैं। इस गतिविधि के माध्यम से कौन से कौशल और प्रक्रियाएँ विकसित की जाती हैं?

- (1) परिकल्पना, परिणाम निकालना, अभिव्यक्ति
- (2) अनुमान, प्रयोग, अवलोकन
- (3) प्रश्न पूछना, प्रयोग करना, पर्यावरण के प्रति संवेदनशीलता
- (4) पूछताछ, परिणाम निकालना, अभिव्यक्ति

87. The territorial states of Haryana are :

- (1) Himachal Pradesh, Punjab, Bihar
- (2) Bihar, Punjab, Uttar Pradesh
- (3) Himachal Pradesh, Rajasthan, Uttar Pradesh
- (4) Uttar Pradesh, Uttarakhand, Madhya Pradesh

हरियाणा के सीमान्तवर्ती राज्य हैं :

- (1) हिमाचल प्रदेश, पंजाब, बिहार
- (2) बिहार, पंजाब, उत्तर प्रदेश
- (3) हिमाचल प्रदेश, राजस्थान, उत्तर प्रदेश
- (4) उत्तर प्रदेश, उत्तराखण्ड, मध्य प्रदेश

88. Consider the following statements about beehives :

- (a) Honey bees live in beehives. Every beehive has one queen Bee that lays eggs.
(b) There are only a few males bees in the hive which have special roles as workers.
(c) Most of the female bees in the hive are worker bees who work all the day in making the hive and also looking after the baby bees.
(d) The worker bees fly around Litchi flowers in search of nectar for honey.

The correct statements are :

- (1) (a) and (c) (2) (a) and (d) (3) (a) and (b) (4) (c) and (d)

मधुमक्खियों के छत्तों के बारे में नीचे दिए गए कथनों पर विचार कीजिए :

- (a) मधुमक्खियाँ शहद के छत्तों में रहती हैं। हर छत्ते में एक रानी मक्खी होती है जो अण्डे देती है।
(b) छत्ते में कुछ नर मक्खी भी होते हैं जो छत्ते के लिए श्रमिक के रूप में विशेष कार्य करते हैं। ✓
(c) छत्ते में अधिकांश मादा मक्खियाँ श्रमिक मक्खियाँ होती हैं जो दिन भर छत्ते को बनाने और बच्चों को पालने का कार्य भी करती हैं।
(d) श्रमिक मक्खी शहद के लिए रस की खोज के लिए लीची के फूलों के चारों ओर चक्कर लगाते हैं। ✓

इनमें से सही कथन हैं :

- (1) (a) और (c) (2) (a) और (d) (3) (a) और (b) (4) (c) और (d)

89. An EVS teacher asks her students to think and answer "Why do we feel comfortable in woollens clothes during winter". This question is a :

- (1) hypothetical question (2) factual question
(3) convergent question (4) analytical question

एक ईवीएस शिक्षिका अपने छात्रों से सोचने और जवाब देने के लिए कहती है कि "हम सर्दियों के दौरान ऊनी कपड़ों में क्यों सहज महसूस करते हैं"। इस तरह का प्रश्न है :

- (1) काल्पनिक प्रश्न (2) तथ्यात्मक प्रश्न
(3) अभिसारी प्रश्न (4) विश्लेषणात्मक प्रश्न

90. Read the following Statement (A) and Statement (B) below and choose the correct option :

(A) : About 4700 years ago, some of the earliest cities flourished on the banks of river Indus and its tributaries.

(B) : About 1500 years ago, cities developed on the banks of the Ganga and its tributaries.

- (1) (A) is true but (B) is false. (2) (A) is false but (B) is true.
(3) Both (A) and (B) are true. (4) Both (A) and (B) are not true.

निम्नलिखित कथन (A) तथा कथन (B) को ध्यान से पढ़ें तथा सही विकल्प का चुनाव करें।

(A) : लगभग 4700 वर्ष पूर्व सिंधु तथा इसकी सहायक नदियों के किनारे कुछ आरंभिक नगर फले-फूले।

(B) : गंगा तथा इसकी सहायक नदियों के किनारे नगरों का विकास लगभग 1500 वर्ष पूर्व हुआ।

- (1) (A) सही है किन्तु (B) गलत है। (2) (A) गलत है किन्तु (B) सही है।
(3) दोनों (A) एवं (B) सही हैं। (4) दोनों (A) एवं (B) सही नहीं हैं।

K

P-I

**PART - IV
LANGUAGE - I : ENGLISH**

IMPORTANT : Candidates should attempt questions from Part-IV (Q. No. 91-120), if they have opted for ENGLISH as LANGUAGE-I only.

Read the passage given below and answer the questions that follow. (91-99)

Yet as soon as she saw him, she did not look as Alfred thought she would look : she smiled, her blue eyes never wavered, and with a calmness and dignity that made them forget that her clothes seemed to have been thrown on her, she put out her hand to Mr. Carr and said politely, "I'm Mrs. Higgins. I'm Alfred's mother."

Mr. Carr was a bit embarrassed by her lack of terror and her simplicity and he hardly knew what to say to her, so she asked, "Is Alfred in trouble?"

"He is. He's been taking things from the store. I caught him red-handed. Little things like compact and toothpaste and lipsticks. Stuff he can sell easily," the proprietor said.

Mrs. Higgins put out her hand and touched Sam Carr's arm with an understanding gentleness and speaking as though afraid of disturbing him, she said, "If you would only listen to me before doing anything". Her simple earnestness made her shy; her humility made her falter and look away, but in a moment she was smiling gravely again and she said with a kind of patient dignity, "What do you intend to do, Mr. Carr?"

"I am going to get a cop. That's what I ought to do."

"Yes, I suppose so. It's not for me to say, because he's my son. Yet I sometimes think a little good advice is the best thing for a boy when he is at a certain period in his life," she said.

Alfred couldn't understand his mother's quiet composure, for if they had been at home and someone had suggested that he was going to be arrested, he knew she would be in a rage and would cry out against him.

91. Study the following statements :

- (a) When she entered the drug store, Mrs. Higgins was not properly dressed.
- (b) She looked like the mother of a guilty person.
- (c) Mr. Carr did not expect her to be calm and dignified.

- (1) (a) and (c) are right but (b) is wrong.
- (2) (a) and (b) are wrong but (c) is right.
- (3) (a) and (b) are right but (c) is wrong.
- (4) (b) and (c) are right but (a) is wrong.

92. '.... made them forget that her clothes seemed...'

The underlined word is a/an _____.

- (1) Preposition
- (2) Conjunction
- (3) Noun
- (4) Pronoun

93. Which of the following statements is not correct ?
- (1) At Mr. Carr's accusation, Alfred's mother felt intimidated.
 - (2) Yet, she was very gentle in responding to him.
 - (3) Alfred was a petty thief.
 - (4) He stole cream, compact and lipstick from the store.
94. Which of the following statements is not correct ?
- (1) When she introduced herself, Mr. Carr felt stupefied
 - (2) He felt that he would have to forgive Alfred.
 - (3) At home, Mrs. Higgins would have been enraged.
 - (4) Outside, her conduct was like that of a caring mother.
95. '.... he hardly knew what to say to her!'
- The underlined is a/an _____ clause.
- (1) Adjective
 - (2) Adverb
 - (3) Principal
 - (4) Noun
96. Study the following statements :
- (a) Mr. Carr intended to get Alfred arrested.
 - (b) Mrs. Higgins wanted him to be given a chance to reform himself.
- (1) Both (a) and (b) are right.
 - (2) Both (a) and (b) are wrong.
 - (3) (a) is right and (b) is wrong.
 - (4) (b) is right and (a) is wrong.
97. '... her blue eyes never wavered!'
- Choose the word nearest in meaning to the underlined one.
- (1) waved
 - (2) snickered
 - (3) advanced
 - (4) hesitated
98. Having looked at his mother, Alfred was :
- (1) pleased
 - (2) surprised
 - (3) shocked
 - (4) scared
99. '... her humility made her falter....'
- Choose the word opposite in meaning to the underlined one.
- (1) intrigue
 - (2) hitch
 - (3) pride
 - (4) frankness

Read the extract given below and answer the questions that follow. (100-105)

All the world is a stage,
And all the men and women merely players;
They have their exits and their entrances;
And one man in his time plays many parts,
His acts being seven ages. At first the infant,
Mewling and puking in the nurse's arms;
Then the whining school-boy, with his satchel
And shining morning face, creeping like snail
Unwilling to school. And then the lover,
Sighing like a furnace, with a woeful ballad
Made to his mistress' eyebrow. Then a soldier,
Full of strange oaths, and bearded like a pard,
Jealous in honour, sudden and quick in quarrel,
Seeking the bubble-reputation
Even in the cannon's mouth.

100. Identify the figure of speech used in the first line.
(1) Personification (2) Hyperbole (3) Simile (4) Metaphor
101. '..... their exits and entrances.....'
The figure of speech used here is :
(1) Personification (2) Hyperbole (3) Simile (4) Metaphor
102. Why is the lover's sign compared to a furnace ?
(1) He offers warmth to his beloved. (2) He is writing a ballad.
(3) He gets angry very soon. (4) He feels emotionally charged.
103. A soldier is jealous about his honour as :
(1) he is ferocious like a leopard. (2) he wants to win at any cost.
(3) he is jealous of his enemy. (4) he is very sensitive about his honour.
104. What do all men and women do ?
(1) play outdoor games like football, cricket, etc.
(2) fight wars
(3) perform various roles in life
(4) indulge in indoor games like chess, cards, etc.
105. A school-boy :
(1) likes his teachers. (2) both (3) and (4)
(3) is reluctant to go to school. (4) looks beautiful in the morning.

106. Which one of the following is NOT true about using the library at the primary level ?
The library should not just be seen as a storage space for books, rather
- (1) teachers and other adults can also model reading behaviour in the libraries.
 - (2) a read-aloud of the textbook can be best done in a library.
 - (3) learners can be exposed to a variety of genres of children's literature.
 - (4) as an active environment for engagement with books.
107. Which approach/method **doesn't** encourage learners to use their native language in a language class ?
- (1) Direct method
 - (2) Audio-lingual method
 - (3) Natural approach
 - (4) Communicative approach
108. Which one of the following should be mastered to be literate ?
- (1) Decoding and language comprehension.
 - (2) Accuracy and phonological comprehension.
 - (3) Phonological awareness and fluency.
 - (4) Sight vocabulary and pattern recognition.
109. To create an inclusive, welcoming and joyful environment that supports every child's participation in achieving the competencies outlined in the National Curriculum Framework (NCF) can be best done by :
- (1) displaying children's work from different domains of development.
 - (2) decorating the classroom for a colourful environment.
 - (3) conducting indoor activities and avoiding them from outdoor activities in scorching heat.
 - (4) majorly focusing on the learners good health and well being.
110. Which approach/method is geared towards the learner's main goal of using language in a real-life context ?
- (1) Direct method
 - (2) Audio-lingual method
 - (3) Natural approach
 - (4) Communicative approach
111. A student of class V says, "I give my work a final check for accuracy before submitting it to the teacher." The student is working at the writing stage of :
- (1) Proof reading
 - (2) Peer-evaluation
 - (3) Drafting
 - (4) Re-drafting
112. A third-grade teacher wishes to establish a reading corner in her class. In making the judgements for selecting a children's book, which one of the following questions would be most important to be considered *first* ?
- (1) Will the books help address the goals of the third-grade reading curriculum ?
 - (2) Will these books be appropriate for use in more than one instructional context ?
 - (3) Are the authors of these books well-known and respected authors of children's literature ?
 - (4) Are the books written for the independent reading level of most students in the class ?



113. A teacher is planning to collect a variety of Teaching Learning Materials (TLM) for his class II students. Which one of the following is NOT a correct criterion for choosing TLMs ?
- (1) The material chosen should be preferably locally made or locally available, as this would allow for easy replacement.
 - (2) The material chosen should be made by the children only and have some roughness to avoid slipperiness.
 - (3) The material chosen should be attractive and safe for children of this age group to use.
 - (4) The material chosen should provide adequate opportunities for the children to explore and experiment with curiosity.
114. A teacher in class III asked her learners to ask their partners five questions about their abilities using the word 'can', e.g can you swim ? This type of activity enhances :
- (1) Free speaking
 - (2) Passive listening
 - (3) Oral fluency practice
 - (4) Controlled oral practice
115. Literacy teaching approach that emphasise the relationship between letters and sounds is :
- (1) situational approach
 - (2) phonics instruction
 - (3) whole language Approach
 - (4) grammar translation
116. Which one of the following is NOT correct about teaching grammar effectively ?
- (1) Provide practice in communication.
 - (2) Learn grammar by memorizing its rules.
 - (3) Promote genuine communication.
 - (4) Elicit relevant rules of grammar.
117. Which one of the following is NOT the principle for textbook design at the foundational stage ?
- (1) Concrete Principle
 - (2) Technology Principle
 - (3) Curriculum Principle
 - (4) Presentation Principle
118. Children in the foundational stage are more engaged in learning when :
- (1) they trace or write letters repeatedly in their notebooks.
 - (2) they focus only on developing fine motor skills.
 - (3) they sing rhymes after the teacher.
 - (4) they use multiple senses and actively use their hands.
119. Which one of the following statements is NOT correct with respect to the given sentence ?
Sentence : Rhymes, songs and chants are ways for children to :
- (1) practise pronunciation.
 - (2) enhance expression and the rhythm of sentences
 - (3) extend vocabulary.
 - (4) memorize words and sentence structure.
120. A teacher asked the learners to exchange workbooks and check their partners work. The objective of this task is to :
- (1) give controlled practice of structures.
 - (2) develop the skill of peer correction.
 - (3) give practice in extensive reading.
 - (4) give practice in using new vocabulary.

भाग - IV
भाषा - I : हिन्दी

महत्वपूर्ण : परीक्षार्थी भाग-IV (प्र.सं. 91 से 120) के प्रश्नों के उत्तर केवल तभी दें यदि उन्होंने भाषा-1 का विकल्प हिन्दी चुना हो।

निम्नलिखित गद्यांश को पढ़कर पूछे गए प्रश्नों के सही/सर्वाधिक उपयुक्त विकल्प का चयन कीजिए। (91 - 99)

आंतरिक और बाह्य दोनों रूपों में स्वच्छता और निर्मलता एक बुनियादी आवश्यकता है। मन के शुद्ध और सात्विक विचार आंतरिक स्वच्छता के आयाम हैं। बाह्य स्वच्छता के अंतर्गत स्वास्थ्य, शिक्षा-पर्यावरण, अच्छी सामाजिक और आर्थिक स्थिति का समावेश होता है। बाह्य स्वच्छता का मूलाधार आंतरिक स्वच्छता है। मन की स्वच्छता मानव व्यवहार को दर्शाती है। सत्य, शुद्धता, शांति, प्रेम और सम्मान जैसे आत्मा के जन्मजात गुणों का उल्लंघन प्राकृतिक विधि, विधान और व्यवस्था का उल्लंघन है।

91. आंतरिक स्वच्छता से संबंधित नहीं है :

- (1) प्रेम (2) शिक्षा (3) निर्मल विचार (4) शांति

92. 'बुनियादी' में प्रत्यय है :

- (1) ई (2) इ (3) दी (4) यादी

93. 'आंतरिक स्वच्छता' से तात्पर्य है :

- (1) मन की कल्पना को उड़ान देना। (2) मन की समस्त भावनाओं का दमन करना।
(3) मन में कोमल भाव जगाना। (4) मन के बुरे भावों को दूर करना।

94. गद्यांश के अनुसार मनुष्य के लिए सर्वाधिक महत्वपूर्ण है।

- (1) शांति, प्रेम और बाह्य स्वच्छता (2) शांति, बाह्य स्वच्छता और स्वास्थ्य
(3) विचारों और भावों की पवित्रता (4) शारीरिक स्वच्छता एवं शुद्धता

95. समूह से भिन्न शब्द है :

- (1) सम्मान (2) स्वच्छ (3) स्वच्छता (4) निर्मलता

96. 'बाह्य स्वच्छता का मूलाधार आंतरिक स्वच्छता है।'

वाक्य का आशय है :

- (1) बाहरी स्वच्छता पर ही भीतरी स्वच्छता आधारित है।
(2) बाहरी और भीतरी स्वच्छता एक दूसरे से स्वतंत्र हैं।
(3) बाहरी और भीतरी स्वच्छता दोनों आवश्यक हैं।
(4) भीतरी स्वच्छता पर बाहरी स्वच्छता आधारित है।

97. निम्न में से किसमें विशेषण-विशेष्य का संबंध नहीं है?

- (1) शिक्षा - पर्यावरण (2) जन्मजात गुण (3) बाह्य स्वच्छता (4) बुनियादी आवश्यकता

98. बुनियादी आवश्यकता है :

- (1) बाहरी और भीतरी स्वच्छता और निर्मलता (2) बाहरी और भीतरी स्वच्छता और शुद्ध विचार
(3) बाहरी स्वच्छता और निर्मलता (4) भीतरी स्वच्छता और निर्मलता

99. 'विधान' में इक प्रत्यय लगाने पर शब्द बनेगा :

- (1) वैधानिक (2) वैधानीक (3) विधानीक (4) विधानिक

नीचे दी गई कविता की पंक्तियों को पढ़कर सबसे उचित विकल्प का चयन कीजिए। (100 - 105)

हमें मिली आज़ादी वीर शहीदों के बलिदान से,
आज़ादी के लिए हमारी लंबी चली लड़ाई थी।
लाखों लोगों ने प्राणों से कीमत बड़ी चुकाई थी,
व्यापारी बनकर आए और छल से हम पर राज किया,
हमको आपस में लड़वाने की नीति अपनाई थी।
हमने अपना गौरव पाया, अपने स्वाभिमान से
हमें मिली आज़ादी वीर शहीदों के बलिदान से।

100. आज़ादी मिलने का श्रेय किसे दिया गया है ?
(1) वीरों के बलिदान को। (2) व्यापारी वर्ग के सहयोग को।
(3) वीरों की कूट नीति को। (4) वीरों के अस्त्र-शस्त्रों को।
101. 'नीति' शब्द में किस प्रत्यय का प्रयोग किया जा सकता है ?
(1) इक (2) ईय (3) ता (4) क्त
102. देश की स्वतंत्रता के लिए :
(1) वीरों की भर्ती की गई। (2) बहुत सारा धन दिया गया।
(3) शस्त्रों का निर्माण किया गया। (4) अपने जीवन की आहुति दी।
103. कविता में किस 'छल' की बात की गई है ?
(1) व्यापारी बन पैसों का हेर-फेर करने के (2) व्यापारी बनने की वेश-भूषा धारण करने के
(3) व्यापारी बन हमें गुलाम बनाने के (4) व्यापारी बन मिलावट करने के
104. देश को स्वतंत्रता प्राप्त करने में एक लंबा समय लगा था। यह भाव कविता के किस अंश में प्रतिबिंबित होता है ?
(1) गौरव पाया अपने स्वाभिमान से। (2) लंबी चली लड़ाई थी।
(3) वीर शहीदों के बलिदान से। (4) कीमत बड़ी चुकाई थी।
105. 'स्वाभिमान' का संधि-विच्छेद है :
(1) स्व + आभिमान (2) स्व + अभिमान
(3) स्वा + भिमान (4) स्व + भिमान
106. निम्नलिखित में से कौन-सा प्राथमिक स्तर पर पुस्तकालय के प्रयोग के बारे में सही नहीं है ?
पुस्तकालय एक भंडार गृह के रूप में नहीं देखा जाना चाहिए बल्कि :
(1) अध्यापक और दूसरे वयस्क भी पुस्तकालयों में आदर्श पठन व्यवहार प्रदर्शित कर सकते हैं।
(2) पुस्तकालय में पाठ्यपुस्तकों का सस्तर पठन सर्वाधिक उपयुक्त रूप से हो सकता है।
(3) शिक्षार्थियों को बाल साहित्य की विविध प्रकार की विधाओं को देखने के मौके मिलने चाहिए।
(4) पुस्तकों के साथ संलग्नता के सक्रिय परिवेश के रूप में देखा जाना चाहिए।

107. कौन-सा उपागम/विधि बच्चों को भाषा की कक्षा में उनकी अपनी सहजात भाषा (मातृभाषा) का प्रयोग करने के लिए प्रोत्साहित नहीं करता है ?
- (1) प्रत्यक्ष विधि (डायरेक्ट) (2) श्रव्यभाषिक विधि
(3) प्राकृतिक उपागम (4) सम्प्रेषणात्मक उपागम
108. साक्षरता अर्जित करने के लिए किसमें निपुणता (मास्टरी) होनी चाहिए ?
- (1) डिक्टोडिंग और भाषा अवबोधन (2) सटीकता और ध्वन्यात्मक बोध
(3) ध्वन्यात्मक जागरूकता और प्रवाह (4) दृश्य (साइट) शब्दावली और प्रतिमानों की पहचान
109. राष्ट्रीय पाठ्यचर्या रूपरेखा द्वारा रेखांकित दक्षताओं को प्राप्त करने में प्रत्येक बच्चे की प्रतिभागिता को समर्थन देने वाला समावेशी, स्वागतीय और आनंददायी परिवेश सर्वाधिक उपयुक्त तरीके से कैसे सृजित किया जा सकता है ?
- (1) विकास के विभिन्न आयामों से बच्चों के कार्य का प्रदर्शन करके
(2) रंगीन आकर्षक परिवेश के लिए कक्षा-कक्ष की सजावट करके
(3) तपती हुई धूप में बाह्य गतिविधियों को न करके और आन्तरिक गतिविधियों का आयोजन करके
(4) मुख्यतः शिक्षार्थी के अच्छे स्वास्थ्य और खुशहाली पर ध्यान केन्द्रित करके
110. कौनसा उपागम/विधि शिक्षार्थी की जीवन की वास्तविक परिस्थितियों में भाषा प्रयोग के मुख्य लक्ष्य से संबंधित हैं ?
- (1) प्रत्यक्ष विधि (डायरेक्ट) (2) श्रव्य भाषिक विधि
(3) प्राकृतिक उपागम (4) सम्प्रेषणात्मक उपागम
111. कक्षा पाँच की एक विद्यार्थी कहती है,
"मैं अपना काम अध्यापक को देने से पहले सटीकता के लिए अन्तिम (फाइनल) रूप से भी जाँचती हूँ।"
यह विद्यार्थी लेखन के किस चरण पर है ?
- (1) प्रूफ रीडिंग (2) सहपाठी मूल्यांकन
(3) प्रारूपण (4) पुनः प्रारूपण
112. कक्षा तीन की अध्यापिका अपनी कक्षा में पठन कोना सृजित करना चाहती है। बच्चों के लिए पुस्तकों का चयन करते समय निम्नलिखित में से किस प्रश्न को सबसे अधिक महत्वपूर्ण मानना चाहिए ?
- (1) क्या पुस्तकें तीसरी कक्षा की पठन पाठ्यचर्या के लक्ष्य को संबोधित करने में मदद करेंगी ?
(2) क्या ये पुस्तकें एक से अधिक निर्देशात्मक प्रसंग में प्रयोग के लिए उपयुक्त हैं ?
(3) क्या इन पुस्तकों के लेखक जाने-माने हैं ? बाल साहित्य के माननीय लेखक हैं ?
(4) क्या पुस्तकें कक्षा के अधिकांश विद्यार्थियों के स्वतंत्र पठन स्तर के अनुसार लिखी गई हैं ?
113. एक अध्यापिका कक्षा दो के विद्यार्थियों के लिए विविध प्रकार की शिक्षण अधिगम सामग्री जुटाना चाह रही है। निम्नलिखित में से कौन-सा मानदंड टीएलएम के चयन के लिए सही नहीं है ?
- (1) चयनित सामग्री अधिमानतः स्थानीय रूप से निर्मित या स्थानीय रूप से उपलब्ध हो जिससे आसानी से बदला जा सके।
(2) चयनित सामग्री सिर्फ बच्चों द्वारा बनाई गई होनी चाहिए और फिसलन को बचाने के लिए कुछ खुरदरी होनी चाहिए।
(3) चयनित सामग्री इस आयु समूह के बच्चों के प्रयोग के लिए आकर्षक और सुरक्षित होनी चाहिए।
(4) चयनित सामग्री ऐसी हो जो बच्चों को जिज्ञासा के साथ खोजबीन और प्रयोग करने में पर्याप्त अवसर दे।

114. कक्षा तीन की अभ्यासिका ने अपने शिक्षार्थियों से कहा कि वे अपने सहपाठियों से 'सकना' शब्द के प्रयोग की योग्यता से संबंधित पाँच प्रश्न पूछें, जैसे कि - क्या तुम तैर सकते हो? गतिविधि का यह प्रकार किसलिए है?
- (1) स्वछन्द बोलना (2) निष्क्रिय श्रवण
(3) मौखिक प्रवाह अभ्यास (4) नियन्त्रित मौखिक अभ्यास
115. निम्नलिखित में से कौन-सा साक्षरता शिक्षण उपागम अक्षरों और ध्वनि के बीच संबंध पर बल देता है?
- (1) स्थितिपरक उपागम (2) ध्वनि विज्ञान निर्देश
(3) समग्र भाषा पद्धति (4) व्याकरण अनुवाद
116. निम्नलिखित में से कौन-सा व्याकरण शिक्षण को प्रभावशाली तरीके से पढ़ाने के बारे में सही नहीं है?
- (1) सम्प्रेषण के अभ्यास के अवसर देना। (2) व्याकरण को उसके नियम कंठस्थ करके सीखना।
(3) वास्तविक सम्प्रेषण प्रस्तुत करना। (4) व्याकरण के प्रासंगिक नियम प्रस्तुत करना।
117. निम्नलिखित में से कौन-सा सिद्धान्त बुनियादी चरण पर पाठ्यपुस्तक अभिकल्पना का नहीं है?
- (1) मूर्त सिद्धान्त (2) तकनीकी सिद्धान्त
(3) पाठ्यचर्या सिद्धान्त (4) प्रस्तुतीकरण सिद्धान्त
118. बुनियादी चरण की अवस्था वाले बच्चे अधिगम में तब कहीं अधिक संलग्न होते हैं जब _____।
- (1) वे अपनी कॉपी में अक्षरों की बार-बार ट्रेसिंग करते हैं या बार-बार लिखते हैं।
(2) मुख्य केन्द्र सिर्फ सूक्ष्म गत्यात्मक कौशलों के विकास पर होता है।
(3) वे अध्यापक के पीछे-पीछे शिशुगीत गाते हैं।
(4) वे सभी इन्द्रियों का प्रयोग करते हैं और अपने हाथों का सक्रिय प्रयोग करते हैं।
119. निम्नलिखित वाक्य के संदर्भ में कौन-सा कथन सही नहीं है?
- बच्चों द्वारा शिशु गीत, गीत, अलापना किसके तरीके हैं?
- (1) उच्चारण का अभ्यास करने के।
(2) अभिव्यक्ति का संबर्द्धन और वाक्यों की लय के।
(3) शब्दावली को समृद्ध करने के।
(4) शब्द और वाक्य संरचना को कंठस्थ करने के।
120. एक अध्यापक ने शिक्षार्थियों को अपने सहपाठियों से अपनी अभ्यास पुस्तिकाओं की अदला-बदली कर जाँचने के लिए कहा इस कार्य का उद्देश्य क्या है?
- (1) संरचनाओं का नियन्त्रित अभ्यास करवाना।
(2) सहपाठी के काम की जाँच के कौशल विकसित करना।
(3) विस्तृत पठन का अभ्यास करवाना।
(4) नई शब्दावली के प्रयोग का अभ्यास करवाना।

PART - V
LANGUAGE - II : ENGLISH

IMPORTANT : Candidates should attempt questions from Part-V (Q. No. 121-150), if they have opted for ENGLISH as LANGUAGE-II only.

Read the passage given below and answer the questions that follow. (121-128)

But the Lion went into the forest and found his own supper and no one ever knew what it was, for he didn't mention it. And the scarecrow found a tree full of nuts and filled Dorothy's basket with them, so that she would not be hungry for a long time. She thought this was very kind and thoughtful of the scarecrow, but she laughed heartily at the awkward way in which the poor creature picked up the nuts. His padded hands were so clumsy and the nuts so small that he dropped almost as many as he put in the basket. But the scarecrow did not mind how long it took him to fill the basket, for it enabled him to keep away from the fire, as he feared a spark might get into his straw and burn him up. So he kept a good distance away from the flames, and only came near to cover Dorothy with dry leaves when she lay down to sleep. These kept her snug and warm and she slept soundly by until morning.

When it was daylight, the girl bathed her face in a little rippling brook and soon after they all started toward the Emerald city.

This was to be a wonderful day for the travellers. They had hardly been walking an hour when they saw before them a ditch that lay across the road and divided the forest as far as they could see on either side.

121. Which one of the following statements is true ?

- (1) He shelled the nuts for Dorothy. (2) Nuts mostly grow on bushes.
(3) Scarecrow is not caring. (4) He knows that the nuts are good for Dorothy.

122. Which one of the following statements is not true ?

- (1) He decided to hunt his prey.
(2) Dorothy felt amused at the way Scarecrow gathered the nuts.
(3) Scarecrow was afraid that the Lion might kill him.
(4) Lion could not eat the nuts gathered by the Scarecrow.

123. Study the following statements :

- (a) The Scarecrow gathered nuts as the tree was full of them.
(b) He feared for his life so he got busy in gathering nuts.
(1) Both (a) and (b) are right. (2) Both (a) and (b) are wrong.
(3) (a) is right and (b) is wrong. (4) (b) is right and (a) is wrong.

124. Study the following statements :

- (a) Dorothy was obliged to the Scarecrow.
(b) The Scarecrow vanquished his hunger with nuts.
(c) He gathered so many nuts that no one would remain hungry.
(1) (c) and (a) are wrong but (b) is right.
(2) (a) and (b) are right but (c) is wrong.
(3) (a) and (b) are wrong but (c) is right.
(4) (b) and (c) are wrong but (a) is right.

125. No one ever knew what it was .

The underlined is a/an _____ clause

- (1) Adjective (2) Adverb (3) Principal (4) Noun

126. They kept her snug.

The underlined word nearly means the same as :

- (1) cosy (2) sordid (3) dizzy (4) messy

127. Which of the following statements is/are true?

- (1) He kept the Lion away from Dorothy.
(2) Both (3) and (4).
(3) The Scarecrow was kind-hearted as he filled the basket with nuts.
(4) He helped Dorothy to keep warm at night.

128. '... she would not be hungry'.

The underlined word is a/an _____.

- (1) Conjunction (2) Interjection (3) Preposition (4) Adverb

Read the passage given below and answer the questions that follow. (129-135)

Usually the first question I ask a newbie birder is, "What do you think is the most important physical requisite to be a birder? Your eyes, your ears, your nose or any other?"

Most often, the answer is "eyes", but several do home into what is the most important faculty - at least, according to me: your ears. Spotting birds in foliage is hard enough, but if you hear them, you know they are there.

But early the other morning, I realised it went much beyond that. The first bird call I heard as I left the house for my walk was the madcap ringing laugh of black-rumped flameback, earlier known as the golden-backed woodpecker. It was a wild, exultant laugh that set the tone and mood for the entire day. And then I realised that every bird call evokes a different reaction, memory or emotion in the listener.

Indian mynas, for example, invariably remind me of people in Delhi-always ready to argue and pick a fight, belligerent and in your face. Yet, they taught me not to make sweeping generalisations because when a pair perch on the window sill in the afternoons, they have meaningful civilised conversations with each other. There is inquiry, humour and affection in their voices.

129. 'The first bird call I heard as I left the house...'

The underlined is a/an _____ clause.

- (1) Adjective (2) Adverb (3) Principal (4) Noun

130. Study the following statements :

- (a) Different chirpings of birds evoke different emotions in a birder.
(b) Sometimes birds make their nests hidden from public view.
(1) Both (a) and (b) are right. (2) Both (a) and (b) are wrong.
(3) (a) is right and (b) is wrong. (4) (b) is right and (a) is wrong.

131. '..... belligerent in your face.'

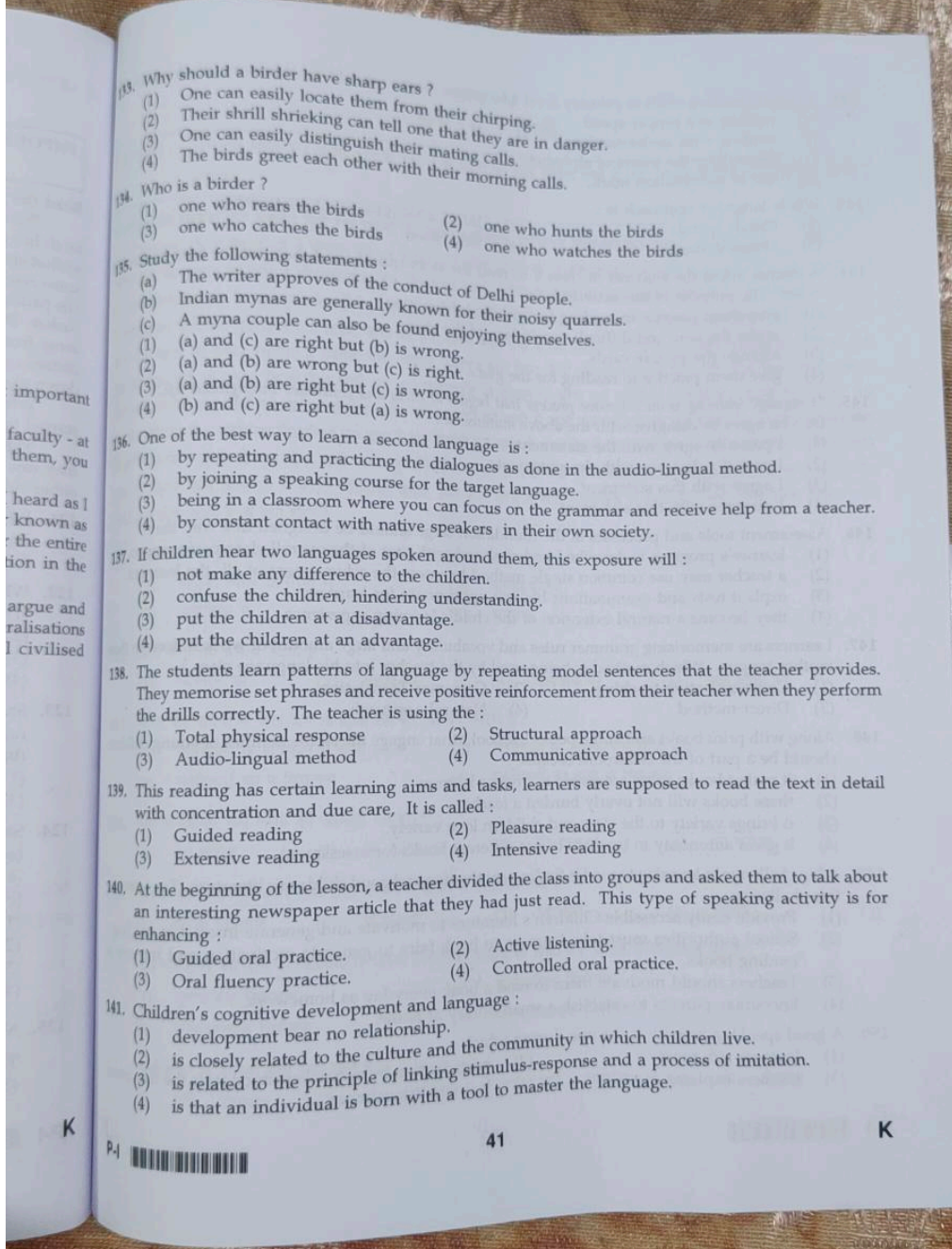
The underlined word nearly means the same as :

- (1) musical (2) different (3) hostile (4) noisy

132. 'It was a wild exultant laugh...'

The underlined word is a/an _____.

- (1) Adverb (2) Adjective (3) Noun (4) Verb



133. Why should a birder have sharp ears ?
- (1) One can easily locate them from their chirping.
 - (2) Their shrill shrieking can tell one that they are in danger.
 - (3) One can easily distinguish their mating calls.
 - (4) The birds greet each other with their morning calls.
134. Who is a birder ?
- (1) one who rears the birds
 - (2) one who hunts the birds
 - (3) one who catches the birds
 - (4) one who watches the birds
135. Study the following statements :
- (a) The writer approves of the conduct of Delhi people.
 - (b) Indian mynas are generally known for their noisy quarrels.
 - (c) A myna couple can also be found enjoying themselves.
- (1) (a) and (c) are right but (b) is wrong.
 - (2) (a) and (b) are wrong but (c) is right.
 - (3) (a) and (b) are right but (c) is wrong.
 - (4) (b) and (c) are right but (a) is wrong.
136. One of the best way to learn a second language is :
- (1) by repeating and practicing the dialogues as done in the audio-lingual method.
 - (2) by joining a speaking course for the target language.
 - (3) being in a classroom where you can focus on the grammar and receive help from a teacher.
 - (4) by constant contact with native speakers in their own society.
137. If children hear two languages spoken around them, this exposure will :
- (1) not make any difference to the children.
 - (2) confuse the children, hindering understanding.
 - (3) put the children at a disadvantage.
 - (4) put the children at an advantage.
138. The students learn patterns of language by repeating model sentences that the teacher provides. They memorise set phrases and receive positive reinforcement from their teacher when they perform the drills correctly. The teacher is using the :
- (1) Total physical response
 - (2) Structural approach
 - (3) Audio-lingual method
 - (4) Communicative approach
139. This reading has certain learning aims and tasks, learners are supposed to read the text in detail with concentration and due care. It is called :
- (1) Guided reading
 - (2) Pleasure reading
 - (3) Extensive reading
 - (4) Intensive reading
140. At the beginning of the lesson, a teacher divided the class into groups and asked them to talk about an interesting newspaper article that they had just read. This type of speaking activity is for enhancing :
- (1) Guided oral practice.
 - (2) Active listening.
 - (3) Oral fluency practice.
 - (4) Controlled oral practice.
141. Children's cognitive development and language :
- (1) development bear no relationship.
 - (2) is closely related to the culture and the community in which children live.
 - (3) is related to the principle of linking stimulus-response and a process of imitation.
 - (4) is that an individual is born with a tool to master the language.



Join Telegram: Pgt Tgt Prt A to Z Updates of Dsssb.

142. To assess reading skills at primary level a language teacher should most importantly focus on :
- (1) reading at a proper speed.
 - (2) reading with understanding.
 - (3) identifying the letters of alphabet.
 - (4) use of punctuation mark.
143. Whole language approach is :
- (1) Blends sounds
 - (2) Infers a sound-symbol relationship
 - (3) Meaning based
 - (4) Skill based
144. A teacher asked the students of class V to read the story quickly and then put the four pictures in order. The purpose of this activity is to :
- (1) give them practice in reading for specific information.
 - (2) revise the new and difficult vocabulary of the story.
 - (3) arrange the picture cards.
 - (4) give them practice to reading for the gist.
145. "Language learning is an intensive process that begins at birth and continues throughout life."
Do you agree or disagree with the above statement ?
- (1) I partially agree with the statement.
 - (2) I partially disagree with the statement.
 - (3) I agree with this statement.
 - (4) I disagree with this statement.
146. Assessment tools and processes at the foundation stage should be designed in a way that :
- (1) learner's progress is described and analysed with that of the overall class performance.
 - (2) a teacher may use common single method to assess the achievement of all the learners.
 - (3) explicit tests and examinations become appropriate for learners.
 - (4) they become a natural extension of the child's learning experience.
147. Learners are memorising grammar rules and vocabulary and large amount of work is done in their mother tongue. Which method is being used by the teacher into his language class ?
- (1) Communicative teaching
 - (2) Grammar Translation
 - (3) Direct method
 - (4) Natural approach
148. Along with print books and audio books the books that engage the tactile abilities of young children should be a part of the classroom because :
- (1) it makes books more accessible to diverse learners.
 - (2) these books will not overly burden a teacher.
 - (3) it brings variety to the class and children love variety.
 - (4) it gives autonomy to teachers to use different books for assessment.
149. A big challenge in learning to read is finding motivation and good children's literature. To overcome this challenge :
- (1) Provide easily accessible Children's literature to motivate and generate interest in reading.
 - (2) School authorities must take learners to book fairs to generate motivation and interest in reading books.
 - (3) Teachers should motivate them to read a book everyday as homework.
 - (4) Encourage parents to establish a small library at home.
150. A good speaking activity is the one during which :
- (1) learners talk more
 - (2) participation by outspoken students is the maximum
 - (3) teachers explains more
 - (4) learners listens more

भाग - V
भाषा - II : हिन्दी

संक्षेपपूर्ण : परीक्षार्थी भाग-V (प्र.सं. 121 से 150) के प्रश्नों के उत्तर केवल तभी दें यदि उन्होंने भाषा-II का विकल्प हिन्दी चुना हो।

निम्नलिखित गद्यांश को पढ़कर पूछे गए प्रश्नों के सही/सर्वाधिक उपयुक्त विकल्प का चयन कीजिए। (121-128)

इस बार मौसम विज्ञानियों ने घोषणा की हुई है कि अल नीनो प्रभाव के कारण मानसून कमजोर रह सकता है। चैत के महीने में अल नीनो के हालात पर घाघ ने भी यही कहा है। चैत यानी मार्च-अप्रैल के दिनों में अगर बारिश होती है तो सावन सूखा जा सकता है। अमेरिका में हाल ही में ताजे पानी के हालात पर हुए एक सम्मेलन में संयुक्त राष्ट्र संघ के महासचिव एंटोनियो गुतेरेज ने एक रिपोर्ट जारी की है। इसमें कहा गया है कि 2050 तक पानी का सबसे बड़ा संकट भारत में आने का खतरा है। भारत पर संकट इसलिए है क्योंकि गंगा, यमुना, ब्रह्मपुत्र और सिंधु जैसी नदियों का पानी धीरे-धीरे कम होता जाएगा। सिर्फ पानी को बाँट करे तो 2500 किलोमीटर लंबी यह नदी उत्तराखंड से बंगाल के बीच कई राज्यों से गुजरती है। इसके किनारों पर चने, जलकान्ठों, कस्बों और गाँवों की करीब चालीस करोड़ की आबादी का पानी से जुड़ी जरूरतों को यह पूरा करती है। इसके पानी का स्रोत हिमालय पिघलकर गायब हो चुका है। अभी जलवायु परिवर्तन का जो हाल है, वह पूरे हिमालय क्षेत्र के लिए खतरनाक माना जा रहा है। हिमालय के हिस्से वाले हिमालय में 9775 ग्लेशियर बताए जाते हैं। इनमें अकेले उत्तराखंड में 968 हैं। अब अगर इनके पिघलने की गति तेज होती जाती है तो क्या होगा ?

121. गद्यांश के अनुसार 2050 तक पानी का सबसे बड़ा संकट आनेवाला है :
- (1) संयुक्त अरब अमीरात में (2) पाकिस्तान में
(3) अमेरिका में (4) भारत में
122. अल नीनो का प्रभाव पड़ता है :
- (1) मानसून पर (2) मानव पर (3) जलवायु पर (4) जल स्रोतों पर
123. भारत की नदियों में जल कम होता जा रहा है। इसका कारण है :
- (1) ग्लेशियरों के क्षेत्रफल में कमी आना (2) ग्लेशियरों के क्षेत्रफल में वृद्धि होना
(3) ग्लेशियरों का न पिघलना (4) ग्लेशियरों का तेजी से पिघलना
124. गंगा के किनारे बसे लोगों की आबादी लगभग है :
- (1) 40 करोड़ (2) 96 करोड़ (3) 87 करोड़ (4) 30 करोड़
125. नदियों का पानी धीरे-धीरे कम होता जाएगा। वाक्य में रेखांकित पद हैं :
- (1) क्रिया विशेषण (2) प्रविशेषण (3) विशेषण (4) क्रिया
126. 'इस ग्लेशियर का पौने दो किलोमीटर हिस्सा पिघलकर गायब हो चुका है।' वाक्य में रेखांकित पद है :
- (1) गुणवाचक विशेषण (2) सार्वनामिक विशेषण
(3) संख्यावाचक विशेषण (4) परिमाणवाचक विशेषण
127. 'पर्यावरण' में उपसर्ग और मूल शब्द हैं :
- (1) परि + आवरण (2) पर + आवरण (3) पर्या + आवरण (4) परि + अवरण

128. गद्यांश में किस संकट की बात की गई है ?

- (1) जल संकट (2) पर्यावरण संकट (3) खाद्य संकट (4) रोजगार संकट

निम्नलिखित गद्यांश को पढ़कर पूछे गए प्रश्नों के सही/सर्वाधिक उपयुक्त विकल्प का चयन कीजिए। (129-135)

इस संसार में सब कुछ अस्थायी है। पाप और पुण्य दोनों इस संसार से संबंधित हैं, इसलिए पाप और पुण्य भी अस्थायी हैं। पुण्य सुख देकर और पाप दुख देकर अंत को प्राप्त होता है। लेकिन पाप और पुण्य में थोड़ा अंतर यह है कि पुण्य का फल यदि हम नहीं चाहते तो उस फल को अस्वीकार करने के लिए स्वतंत्र हैं। पाप लोहे की जंजीर है तो पुण्य सोने की। बंधन दोनों में है। लोहे की जंजीर से छूटने का आदमी का मन भी करता है लेकिन सोने की जंजीर से जो बंधा हुआ हो उसको वह बंधन प्यारा लगने लगता है। उसमें उसको धन नजर आता है उससे छूटने का मन नहीं करता।

129. 'स्वतंत्र' का विलोम है :

- (1) दासता (2) परतंत्रता (3) गुलाम (4) परतंत्र

130. पाप और पुण्य दोनों _____ हैं।

- (1) स्वाभाविक (2) हानिकारक (3) स्थायी (4) अस्थायी

131. समूह से भिन्न शब्द है :

- (1) अस्थायी (2) प्यारा (3) फल (4) स्वतंत्र

132. पाप और पुण्य दोनों की तुलना क्रमशः _____ और _____ की जंजीर से की गई है।

- (1) लोहे, स्वर्ण (2) पीतल, लोहे (3) स्वर्ण, लोहे (4) लोहे, पीतल

133. इस संसार में कुछ भी _____ नहीं है।

- (1) स्थायी (2) अस्थायी (3) अपूर्ण (4) पूर्ण

134. गद्यांश के अनुसार पाप और पुण्य :

- (1) दोनों से मुक्ति अनिवार्य है। (2) दोनों में बंधन है।
(3) दोनों में स्वतंत्रता है। (4) दोनों में फल की इच्छा रहती है।

135. पुण्य में उसके फल को :

- (1) किसी दूसरे के लिए उपयोग में ला सकते हैं
(2) प्राप्त करना बहुत श्रमसाध्य है
(3) हम स्वीकार नहीं भी कर सकते
(4) हम स्वीकार करने के लिए बाध्य हैं

136. कोई भी व्यक्ति किसके द्वारा सर्वाधिक उपयुक्त तरीके से द्वितीय भाषा सीख सकता है ?

- (1) श्रव्य भाषिक विधि के अनुसार संवादों को दोहराना और अभ्यास करना।
(2) लक्ष्य भाषा के किसी वाचन पाठ्यक्रम में दाखिला लेकर।
(3) ऐसी कक्षा जहाँ आप व्याकरण पर ध्यान केन्द्रित करते हैं और अध्यापक से सहायता प्राप्त करते हैं।
(4) अपने समाज में सहजात वाचकों (मूलभाषा बोलने वालों) के सतत सम्पर्क के माध्यम से।

137. यदि बच्चे अपने परिवेश में ही भाषाओं का बोलना सुनते हैं, दो भाषाओं को सुनने के ये अवसर :
 (1) कोई प्रभाव नहीं डालते हैं। (2) समझ में प्रमित करते हैं।
 (3) बच्चों को नुकसान पहुँचाते हैं। (4) बच्चों को लाभ पहुँचाते हैं।
138. विद्यार्थी अध्यापक द्वारा दिये गए आदर्श वाक्यों को दोहराकर भाषा के प्रतिमान (पैटर्न) सीखते हैं। वे वाक्यों को कठस्थ कर लेते हैं और सही तरीके से डिल करने पर अपने अध्यापक द्वारा सकारात्मक पुनर्बलन प्राप्त करते हैं। अध्यापक द्वारा क्या किया जा रहा है ?
 (1) कुल भौतिक प्रतिक्रिया (2) संरचनात्मक उपागम
 (3) श्रव्य भाषिक विधि (4) सम्प्रेषणात्मक उपागम
139. इस प्रकार के पठन के कुछ अधिगम उद्देश्य और कार्य हैं। शिक्षार्थियों से अपेक्षा रहती है कि वे विषयवस्तु को विस्तार से ध्यानपूर्वक और सावधानीपूर्वक पढ़ें, यह है :
 (1) निर्देशित पठन (2) आनन्द के लिए पठन
 (3) विस्तृत पठन (4) गहन पठन (इंटेन्सिव)
140. पाठ के आरंभ में एक अध्यापक ने अपनी कक्षा के शिक्षार्थियों को समूहों में बाँटा और कहा कि अभी हाल ही में पढ़े गए समाचार पत्र के रूचिकर आलेख के बारे में बात करें। बोलने (वाचन) की यह गतिविधि किसलिए है ?
 (1) निर्देशित मौखिक अभ्यास (2) सक्रिय श्रवण
 (3) मौखिक प्रवाह अभ्यास (4) नियंत्रित मौखिक अभ्यास
141. बच्चों का संज्ञानात्मक विकास और भाषा :
 (1) विकास में कोई संबंध नहीं है।
 (2) उस संस्कृति और समुदायों से घनिष्ठ रूप से संबंधित है जिनमें बच्चे रहते हैं।
 (3) उद्दीपक प्रतिक्रिया संबंध के सिद्धान्त और अनुकरण की प्रक्रिया से संबंधित है।
 (4) मनुष्य का सहजात उपकरण है जिसके द्वारा वह भाषा में निपुणता प्राप्त करता है।
142. प्रारंभिक स्तर पर भाषा कौशल का आकलन करने के लिए भाषा अध्यापक को मुख्यतः किस पर ध्यान केन्द्रित करना चाहिए ?
 (1) उचित गति के साथ पठन। (2) समझ के साथ पठन।
 (3) वर्णमाला के अक्षरों की पहचान करना। (4) विराम चिह्नों का प्रयोग।
143. समग्र भाषा उपागम क्या है ?
 (1) ध्वनियों का मिश्रण (2) ध्वनि-संकेत संबंध में निष्कर्ष निकालना
 (3) अर्थ आधारित (4) कौशल आधारित
144. एक अध्यापक ने कक्षा पाँच के विद्यार्थियों को शीघ्रता से एक कहानी पढ़ने और उसके बाद चार चित्रों को क्रम में लगाने के लिए कहा। इस गतिविधि का क्या उद्देश्य है ?
 (1) विशिष्ट सूचना जानने के लिए पठन का अभ्यास करवाना।
 (2) कहानी में आए नए और कठिन शब्दों की पुनरावृत्ति।
 (3) चित्र कार्डों को क्रम से लगाना।
 (4) सारांशीकरण के लिए पठन का अभ्यास करवाना।



145. "भाषा अधिगम एक गहन प्रक्रिया है जो जन्म के समय से शुरू होती है और जीवन पर्यन्त चलती है।"

क्या आप इस कथन से सहमत या असहमत हैं?

- (1) मैं इस कथन से आंशिक रूप से सहमत हूँ।
- (2) मैं इस कथन से आंशिक रूप से असहमत हूँ।
- (3) मैं इस कथन से सहमत हूँ।
- (4) मैं इस कथन से असहमत हूँ।

146. बुनियादी चरण में आकलन के उपकरण और प्रक्रियाओं की अभिकल्पना इस तरह होनी चाहिए :

- (1) शिक्षार्थी की प्रगति का उसके समग्र कक्षा प्रदर्शन के संदर्भ में वर्णन और विश्लेषण किया जाना चाहिए।
- (2) अध्यापक सभी शिक्षार्थियों की उपलब्धि का आकलन करने के लिए एक ही विधि का प्रयोग कर सकते हैं।
- (3) जिससे जाँचपत्र व परीक्षाएँ शिक्षार्थियों के लिए स्पष्ट व उचित हो सकें।
- (4) जो बच्चे के अधिगम अनुभव का सहज विस्तार बन सकें।

147. शिक्षार्थी व्याकरण के नियम और शब्द संपदा को कंठस्थ कर रहे हैं, अधिकांश कार्य मातृभाषा में हो रहा है। भाषा अध्यापक द्वारा अपनी कक्षा में किस विधि का प्रयोग करना चाहिए?

- (1) सम्प्रेषणात्मक शिक्षण
- (2) व्याकरण अनुवाद
- (3) प्रत्यक्ष (डायरेक्ट) विधि
- (4) प्राकृतिक उपागम

148. कक्षा में छोटे बच्चों के लिए मुद्रित पुस्तकों के साथ-साथ श्रव्य पुस्तकों और छोटे बच्चों की स्पर्शग्राही योग्यताओं का इस्तेमाल करने वाली पुस्तकें होनी चाहिए क्योंकि -

- (1) विविधता वाले शिक्षार्थियों तक पुस्तकें अधिक सुलभ बनाती हैं।
- (2) अध्यापक पर अधिक बोझ नहीं डालती हैं।
- (3) कक्षा में विविधता आती है और बच्चों को विविधता बहुत पसंद है।
- (4) यह अध्यापकों को आकलन के लिए विभिन्न पुस्तकों का प्रयोग करने की स्वायत्तता देती है।

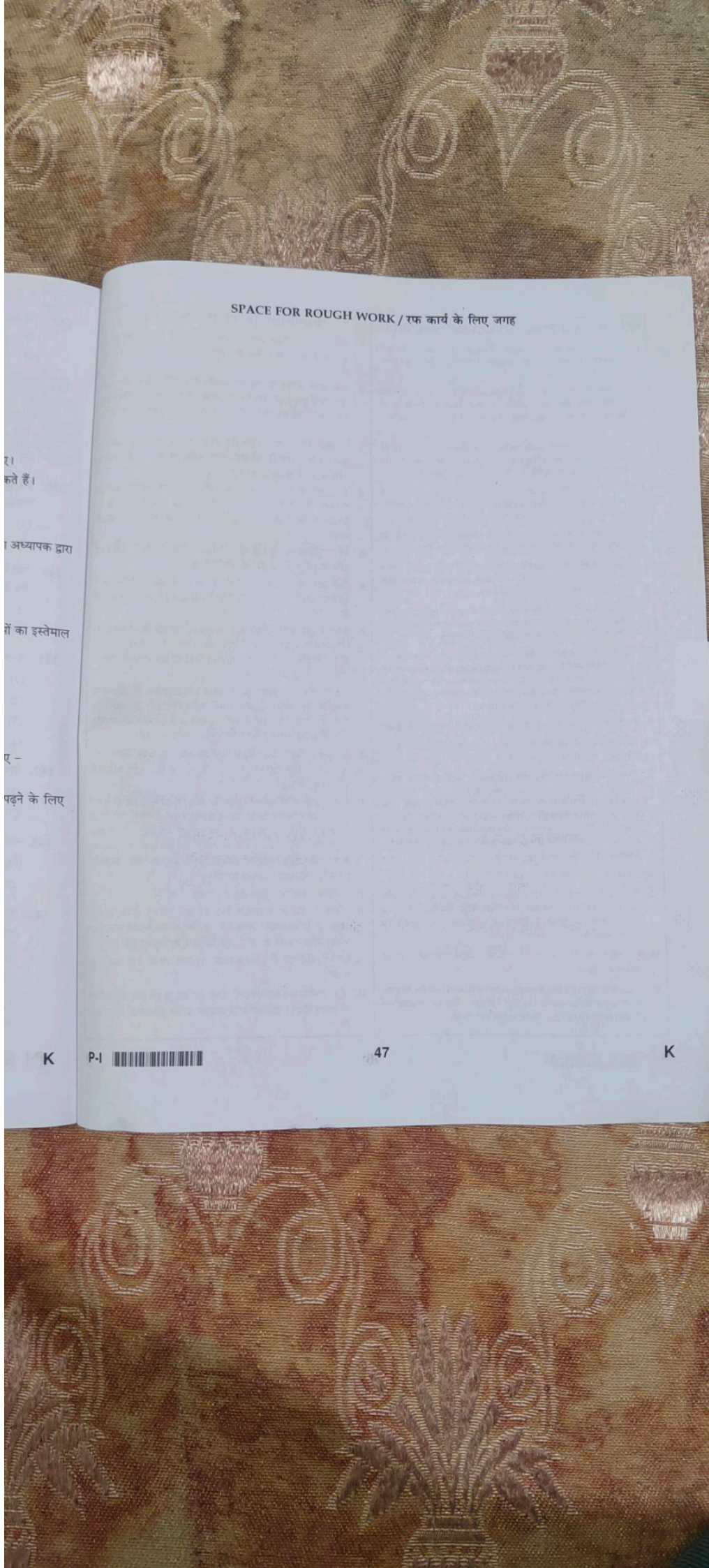
149. पठन सीखने में सबसे बड़ी चुनौती प्रेरणा और अच्छा बालसाहित्य पाने की है। इस चुनौती को दूर करने के लिए -

- (1) बाल साहित्य की सरलता से उपलब्धता जिससे पठन के लिए प्रोत्साहन और रुचि पैदा हो।
- (2) विद्यालय के अधिकारियों को चाहिए कि वे बच्चों को पुस्तक मेले ले जाया करें जिससे कि वे पुस्तकें पढ़ने के लिए प्रोत्साहित हों और रुचि पैदा हो।
- (3) अध्यापकों को गृहकार्य के रूप में प्रतिदिन एक पुस्तक पढ़ने के लिए अभिप्रेरित करना चाहिए।
- (4) अभिभावकों को अपने घर में एक छोटा सा पुस्तकालय बनाने के लिए प्रोत्साहित करना चाहिए।

150. एक अच्छी वाचन (बोलना) गतिविधि वह है जिसमें :

- (1) शिक्षार्थी अधिक बातचीत करते हैं।
- (2) अधिकांशतः मुखरित विद्यार्थियों की ही सहभागिता रहती है।
- (3) अध्यापक अधिक व्याख्या करते हैं।
- (4) शिक्षार्थी अधिक सुनते हैं।

- 0 0 0 -



SPACE FOR ROUGH WORK / रफ़ कार्य के लिए जगह

र।
कते हैं।

अध्यापक द्वारा

में का इस्तेमाल

ए -
पढ़ने के लिए

K

P-I 

47

K

Join Telegram: Pgt Tgt Prt A to Z Updates of Dsssb.

SEAL

READ THE FOLLOWING INSTRUCTIONS CAREFULLY :

1. The manner in which the different questions are to be answered has been explained in the Test Booklet which you should read carefully before actually answering the questions.
2. Out of the four alternatives for each question, only one circle for the correct answer is to be darkened completely with **Blue / Black Ball Point Pen** on **Side-2** of the OMR Answer Sheet. The answer once marked is not liable to be changed.
3. The candidates should ensure that the Answer Sheet is not folded. Do not make any stray marks on the Answer Sheet. Do not write your Roll No. anywhere else except in the specified space in the Answer Sheet.
4. Handle the Test Booklet and Answer Sheet with care, as under no circumstances (except for discrepancy in Test Booklet Code or Number and Answer Sheet Code or Number), another set will be provided.
5. The candidates will write the correct Test Booklet Code and Number as given in the Test Booklet/Answer Sheet in the Attendance Sheet.
6. A machine will read the coded information in the OMR Answer Sheet. Hence, no information should be left incomplete and it should not be different from the information given in the Admit Card.
7. Candidates are not allowed to carry any textual material, printed or written, bits of papers, pager, mobile phone, electronic device or any other material except the Admit Card inside the examination hall/room.
8. Mobile phones, wireless communication devices (even in switched off mode) and the other banned items should not be brought in the examination halls/rooms. Failing to comply with this instruction, it will be considered as using unfair means in the examination and action will be taken against the candidate including cancellation of examination.
9. Each candidate must show on demand his/her Admit Card to the Invigilator.
10. No candidate, without special permission of the Centre Superintendent or Invigilator, should leave his/her seat.
11. The candidates should not leave the Examination Hall/Room without handing over their Answer Sheet to the Invigilator on duty and sign the Attendance Sheet twice. Cases where candidate has not signed the Attendance Sheet and second time will be deemed not to have handed over the Answer Sheet and dealt with as an unfair means case. **The candidates are also required to put their left hand THUMB impression in the space provided in the Attendance Sheet.**
12. Use of Electronic/Manual Calculator is prohibited.
13. The candidates are governed by all Rules and Regulations of the Examining Body with regard to their conduct in the Examination Hall/Room. All cases of unfair means will be dealt with as per Rules and Regulations of the Examining Body.
14. No part of the Test Booklet and Answer Sheet shall be detached under any circumstances.
15. **On completion of the test, the candidate must hand over the Answer Sheet to the invigilator in the Hall / Room. The candidates are allowed to take away this Test Booklet with them.**

निम्नलिखित निर्देशों को ध्यान से पढ़ें :

1. जिस प्रकार से विभिन्न प्रश्नों के उत्तर दिए जाने हैं उसका वर्णन परीक्षा पुस्तिका में किया गया है, जिसे आप प्रश्नों का उत्तर देने से पहले ध्यान से पढ़ लें।
2. प्रत्येक प्रश्न के लिए दिए गए चार विकल्पों में से सही उत्तर के लिए OMR उत्तर पत्र के **पृष्ठ-2** पर केवल एक वृत्त को ही पूरी तरह नीले/काले बॉल पॉइंट पेन से भरें। एक बार उत्तर अंकित करने के बाद उसे बदलना नहीं जा सकता है।
3. परीक्षार्थी सुनिश्चित करें कि इस उत्तर पत्र को मोड़ न जाए एवं उस पर कोई अन्य विधान न लगाएँ। परीक्षार्थी अपना अनुक्रमांक उत्तर-पत्र में निर्धारित स्थान के अतिरिक्त अन्यत्र न लिखें।
4. परीक्षा पुस्तिका एवं उत्तर पत्र का ध्यानपूर्वक प्रयोग करें, क्योंकि किसी भी परिस्थिति में (केवल परीक्षा पुस्तिका एवं उत्तर पत्र के कोड या संख्या में भिन्नता की स्थिति को छोड़कर) दूसरी परीक्षा पुस्तिका उपलब्ध नहीं करायी जाएगी।
5. परीक्षा पुस्तिका/उत्तर पत्र में दिए गए परीक्षा पुस्तिका कोड व संख्या को परीक्षार्थी सही तरीके से उपस्थिति-पत्र में लिखें।
6. OMR उत्तर पत्र में कोडित जानकारी को एक मशीन पढ़ेगी। इसलिए कोई भी सूचना अचूरी न छोड़ें और यह प्रवेश-पत्र में दी गई सूचना से भिन्न नहीं होनी चाहिए।
7. परीक्षार्थी द्वारा परीक्षा हॉल/कक्षा में प्रवेश-पत्र के सिवाय किसी प्रकार की पाब-सामग्री, मुद्रित या हस्तलिखित, कागज़ की पर्तियाँ, पेजर, मोबाइल फोन, इलेक्ट्रॉनिक उपकरण या किसी अन्य प्रकार की सामग्री को ले जाने या उपयोग करने की अनुमति नहीं है।
8. मोबाइल फोन, बेतार संचार युक्तियाँ (स्विच ऑफ अवस्था में भी) और अन्य प्रतिबंधित वस्तुएँ परीक्षा हॉल/कक्षा में नहीं लाई जानी चाहिए। इस सूचना का पालन न होने पर इसे परीक्षा में अनुचित साधनों का प्रयोग माना जाएगा और परीक्षार्थी विरुद्ध कार्यवाही की जाएगी, परीक्षा रद्द करने सहित।
9. सूचे जाने पर प्रत्येक परीक्षार्थी, निरीक्षक को अपना प्रवेश-पत्र दिखाएँ।
10. केन्द्र अधीक्षक या निरीक्षक की विशेष अनुमति के बिना कोई परीक्षार्थी अपना स्थान न छोड़ें।
11. कार्यरत निरीक्षक को अपना उत्तर पत्र दिए बिना एवं उपस्थिति-पत्र पर दृष्टांतर हस्ताक्षर किए बिना परीक्षार्थी परीक्षा हॉल/कक्षा नहीं छोड़ेंगे। यदि किसी परीक्षार्थी ने दूसरी बार उपस्थिति-पत्र पर हस्ताक्षर नहीं किए, तो यह माना जाएगा कि उसने उत्तर पत्र नहीं लौटाया है और यह अनुचित साधन का मामला माना जाएगा। **परीक्षार्थी अपने बाएँ हाथ के अंगूठे का निशान उपस्थिति-पत्र में दिए गए स्थान पर अवश्य लगाएँ।**
12. इलेक्ट्रॉनिक/हस्तचालित परिकलक का उपयोग वर्जित है।
13. परीक्षा हॉल/कक्षा में आचरण के लिए परीक्षार्थी परीक्षण संस्था के सभी नियमों एवं विनियमों द्वारा नियंत्रित हैं। अनुचित साधनों के सभी मामलों का फसला परीक्षण संस्था के नियमों एवं विनियमों के अनुसार होगा।
14. किसी भी परिस्थिति में परीक्षा पुस्तिका और उत्तर पत्र का कोई भाग अलग न करें।
15. परीक्षा सम्पन्न होने पर, परीक्षार्थी हॉल/कक्षा छोड़ने से पूर्व उत्तर पत्र निरीक्षक को अवश्य सौंप दें। **परीक्षार्थी अपने साथ इस परीक्षा पुस्तिका को ले जा सकते हैं।**

P-I 

Language Code: **20**

इस पुस्तिका में 20 मुद्रित पृष्ठ हैं।
This booklet contains 20 Printed pages.

SAS-24-I

प्रश्न-पत्र-I / PAPER-I
उर्दू भाषा परिशिष्ट
Urdu Language Supplement
भाग-IV & V / PART-IV & V

मुख्य परीक्षा पुस्तिका संख्या / Main Test Booklet No.

74141067

मुख्य परीक्षा पुस्तिका कोड / Main Test Booklet Code

K

इस परीक्षा पुस्तिका को तब तक न खोलें जब तक कहा न जाए।
Do not open this Test Booklet until you are asked to do so.
इस परीक्षा पुस्तिका के पिछले आवरण (पृष्ठ 19 व 20) पर दिए निर्देशों को ध्यान से पढ़ें।
Read carefully the Instructions on the Back Cover (Page 19 & 20) of this Test Booklet.

उर्दू में निर्देशों के लिए इस पुस्तिका का पृष्ठ 2 देखें / FOR INSTRUCTIONS IN URDU SEE PAGE 2 OF THIS BOOKLET.

परीक्षार्थियों के लिए निर्देश

- यह पुस्तिका मुख्य परीक्षा पुस्तिका की एक परिशिष्ट है, उन परीक्षार्थियों के लिए जो भाग IV (भाषा I) या भाग V (भाषा II) उर्दू भाषा में देना चाहते हैं, लेकिन दोनों नहीं।
- परीक्षार्थी भाग I एवं भाग II या III के उत्तर मुख्य परीक्षा पुस्तिका से दें और भाग IV व V के उत्तर उनके द्वारा चुनी भाषाओं से।
- अंग्रेजी व हिन्दी भाषा पर प्रश्न मुख्य परीक्षा पुस्तिका में भाग IV व भाग V के अन्तर्गत दिए गए हैं। भाषा परिशिष्टों को आप अलग से माँग सकते हैं।
- इस पृष्ठ पर विवरण अंकित करने एवं उत्तर पत्र पर निशान लगाने के लिए केवल काले/नीले बॉल पॉइंट पेन का प्रयोग करें।
- इस भाषा परिशिष्ट पुस्तिका का संकेत है **K**। यह सुनिश्चित कर लें कि इस भाषा परिशिष्ट पुस्तिका का संकेत, उत्तर पत्र के पृष्ठ-2 एवं मुख्य परीक्षा पुस्तिका पर छपे संकेत से मिलता है। अगर यह भिन्न हो, तो परीक्षार्थी दूसरी भाषा परिशिष्ट परीक्षा पुस्तिका लेने के लिए निरीक्षक को तुरन्त अवगत कराएँ।
- इस परीक्षा पुस्तिका में दो भाग IV और V हैं, जिनमें 60 वस्तुनिष्ठ प्रश्न हैं, जो प्रत्येक 1 अंक का है :
भाग-IV : भाषा-I (उर्दू) (प्र. 91 से प्र. 120)
भाग-V : भाषा-II (उर्दू) (प्र. 121 से प्र. 150)
- भाग-IV में भाषा-I के लिए 30 प्रश्न और भाग-V में भाषा-II के लिए 30 प्रश्न दिए गए हैं। इस परीक्षा पुस्तिका में केवल उर्दू भाषा से संबंधित प्रश्न दिए गए हैं। यदि भाषा-I और/या भाषा-II में आपके द्वारा चुनी गई भाषा(एँ) उर्दू के अलावा है तो कृपया उस भाषा वाली परीक्षा पुस्तिका माँग लीजिए। जिन भाषाओं के प्रश्नों के उत्तर आप दे रहे हैं वह आवेदन पत्र में चुनी गई भाषाओं से अवश्य मेल खानी चाहिए।
- परीक्षार्थी भाग-V (भाषा-II) के लिए, भाषा सूची से ऐसी भाषा चुनें जो उनके द्वारा भाषा-I (भाग-IV) में चुनी गई भाषा से भिन्न हो।
- रफ कार्य परीक्षा पुस्तिका में इस प्रयोजन के लिए दी गई खाली जगह पर ही करें।
- सभी उत्तर केवल OMR उत्तर पत्र पर ही अंकित करें। अपने उत्तर ध्यानपूर्वक अंकित करें। उत्तर बदलने हेतु श्वेत रंजक का प्रयोग निषिद्ध है।

INSTRUCTIONS FOR CANDIDATES

- This booklet is a supplement to the Main Test Booklet for those candidates who wish to answer EITHER Part IV (Language I) OR Part V (Language II) in URDU language, but NOT BOTH.
- Candidates are required to answer Part I and Part II OR III from the Main Test Booklet and Parts IV and V from the languages chosen by them.
- Questions on English and Hindi languages for Part IV and Part V have been given in the Main Test Booklet. Language Supplements can be asked for separately.
- Use **Black/Blue Ball Point Pen only** for writing particulars on this page/ marking responses in the Answer Sheet.
- The CODE for this Language Booklet is **K**. Make sure that the CODE printed on **Side-2** of the Answer Sheet and on your Main Test Booklet is the same as that on this Language Supplement Test Booklet. In case of discrepancy, the candidate should immediately report the matter to the Invigilator for replacement of the Language Supplement Test Booklet.
- This Test Booklet has **two** Parts, IV and V, consisting of **60** Objective Type Questions, each carrying 1 mark :
Part-IV : Language-I (Urdu) (Q. 91 to Q. 120)
Part-V : Language-II (Urdu) (Q. 121 to Q. 150)
- Part-IV contains 30 questions for Language-I and Part-V contains 30 questions for Language-II. In this Test Booklet, only questions pertaining to Urdu language have been given. **In case the language/s you have opted for as Language-I and/or Language-II is a Language other than Urdu, please ask for a Test Booklet that contains questions on that language. The language being answered must tally with the languages opted for in your Application Form.**
- Candidates are required to attempt questions in Part-V (Language-II) in a language other than the one chosen as Language-I (in Part-IV) from the list of languages.
- Rough work should be done only in the space provided in the Test Booklet for the same.
- The answers are to be recorded on the OMR Answer Sheet only. Mark your responses carefully. No whitener is allowed for changing answers.

परीक्षार्थी का नाम (बड़े)

Name of the Candidate

अनुक्रमिक : (अंकों में)

: शब्दों में

परीक्षा केन्द्र (बड़े अक्षर)

Centre of Examination

परीक्षार्थी के हस्ताक्षर

Candidate's Signature

Facsimile Signature Stamp of

Centre Superintendent

M Nouriyah ABBAS

shat

2/11/24



Join Telegram: Pgt Tgt Prt A to Z Updates of Dsssb.

1. یہ کتابچہ ان امیدواروں کے لیے بنیادی سوال نامے کا ضمیمہ ہے جو اُردو زبان کے حصہ IV (زبان I) یا حصہ V (زبان II) میں جواب دینا چاہتے ہیں۔ مگر دونوں میں نہیں۔
2. امیدواروں کو بنیادی سوال نامے کے حصہ I، II، III کے جواب بنیادی سوال نامے سے دیں اور حصہ IV، V کے جوابات زبانوں میں لکھنے ہوں گے جن کا انھوں نے انتخاب کیا ہے۔
3. حصہ IV اور V میں ہندی اور انگریزی زبانوں کے سوالات بنیادی سوال نامے میں دیے گئے ہیں۔ زبان کے ضمیمے کو الگ سے مانگا جاسکتا ہے۔
4. اس صفحے پر جواب لکھنے / کوائف لکھنے کے لیے صرف کالے / نیلے بال پین کا ہی استعمال کریں۔
5. اس سوال نامے کا کوڈ **K** ہے۔ جواب نامے کے دوسری جانب دیا گیا کوڈ اور آپ کے بنیادی سوال نامے کا کوڈ ایک ہی ہونا چاہیے، جیسا زبان کے صفحے 2 پر ہے۔ اگر اس میں کہیں کوئی فرق ہے تو آئیدہ دار کو فوراً نگران کو اطلاع دے کر اس سے زبان کے سوال نامے کا دوسرا ضمیمہ طلب کرنا ہوگا۔
6. اس سوال نامے کے دو حصے ہیں، IV اور V جو 60 معروضی سوالات پر مشتمل ہیں۔ ہر سوال کا ایک (1) نمبر ہے۔
حصہ IV زبان I اُردو (سوال نمبر 91 تا 120)
حصہ V زبان II اُردو (سوال نمبر 121 تا 150)
7. حصہ IV زبان I کے 30 سوال اور حصہ V زبان II کے 30 سوال ہیں۔ اس سوال نامے میں صرف اُردو کے سوالات ہیں۔ اگر آپ نے اس زبان / زبانوں کو زبان I اور / یا زبان II کی حیثیت سے انتخاب کیا ہے جو اُردو زبان نہیں ہے تو اسی زبان کا سوال نامہ طلب کیجئے۔ آپ کے جواب اسی زبان میں ہونے چاہئیں جسے آپ نے اپنی درخواست میں انتخاب کیا ہے۔
8. امیدواروں نے زبان I (حصہ IV) کی حیثیت سے جس زبان کا انتخاب کیا ہے حصہ V (زبان II) کے جواب انہیں اس کے علاوہ فہرست زبان میں سے دی گئی زبانوں میں سے کسی میں دینے ہوں گے۔
9. امیدوار کو پکا کام امتحان کے سوال نامے میں دی گئی نالی جگہ میں ہی کرنا ہوگا۔
10. جوابات کا اندراج صرف OMR جواب نامے پر ہی کرنا ہوگا۔ جوابی نشانات احتیاط سے لگائیں۔ سفیدے کے استعمال کی اجازت نہیں ہے۔

امیدوار کا نام : (جلی حروف میں)

رول نمبر : اعداد میں

: الفاظ میں

امتحان کا مرکز : (جلی حروف میں)

امیدوار کے دستخط :

نگراں کے دستخط

سینٹر پرنسپل / نٹ کے دستخط کی مہر

آئید وار سوالوں کے جواب حصہ-IV (سوال نمبر 91 تا 120)
صرف تب ہی دیں اگر انھوں نے زبان-I کا آپشن اُردو چنا ہو۔

Candidates should attempt the questions
from **Part-IV** (Q.No. 91-120), if they have
opted **URDU** as **Language-I** only.

PART-IV
LANGUAGE-I
URDU

آئید وار سوالوں کے جواب حصہ- IV (سوال نمبر 91 تا 120) صرف تب ہی دیں اگر انہوں نے زبان- I کا اوشن اردو چنا ہو۔

ہدایات : نیچے دی ہوئی مہارت کو پڑھیے اور دیے گئے متبادل میں سے کسی ایک مناسب ترین متبادل کا انتخاب کیجئے۔ (سوال نمبر 91 تا 99) :

.94

(1)

(3)

.95

(1)

(3)

.96

(1)

.97

(1)

.98

(1)

.99

(1)

K

Urdu-I

4

K

لونا رجمیل، ان چار رجمیلوں میں سے ایک ہے جو شہاب نقیب، کے گرنے سے وجود میں آئی سائنس دانوں کے اندازے کے مطابق لونا رجمیل بھی پچاس ساٹھ ہزار سال پہلے وجود میں آئی تھی۔ اس رجمیل کا پانی کھاری اور نمکین ہے۔ اسی وجہ سے اس پانی میں کیزے کوڑے پیدا نہیں ہوتے۔ پانی میں نمک کی مقدار اتنی زیادہ ہے کہ سگ زمین پر بعض جگہ نمک جما ہوا نظر آتا ہے۔ حیرت اس بات پر ہوتی ہے کہ رجمیل کے پانی کے انتہائی نمکین ہونے کے باوجود رجمیل کے کنارے سے صرف آٹھ سو فٹ کے فاصلے پر طرح طرح کے پودے اور درخت پائے جاتے ہیں۔ رجمیل کے آس پاس کئی مندر اور بزرگوں کے حزار ہیں۔ رجمیل کے آس پاس کا نظارہ

سیاحوں کا دل موہ لیتا ہے۔

91. لونا رجمیل سائنس دانوں کے اندازے کے مطابق کتنے سال پہلے وجود میں آئی ؟

(1) دس ہزار سال پہلے (2) چالیس ہزار سال پہلے

(3) بیس ہزار سال پہلے (4) پچاس ساٹھ ہزار سال پہلے

92. رجمیل کے آس پاس کا نظارہ کس کا دل موہ لیتا ہے ؟

(1) عام لوگوں کا (2) طالب علموں کا (3) مسافروں کا (4) سیاحوں کا

93. لونا رجمیل کا پانی کیسا ہے ؟

(1) کھارا اور نمکین (2) کھارا اور بد مزہ (3) میٹھا اور نمکین (4) نمکین اور بھاری

94. جمیل کے کنارے طرح طرح کے پودے اور درخت کتنے فاصلے پر پائے جاتے ہیں ؟

- (1) صرف ایک میٹر کے فاصلے پر
(2) صرف چند قدم کے فاصلے پر
(3) صرف ایک فٹ کے فاصلے پر
(4) صرف آٹھ دس فٹ کے فاصلے پر

95. پانی میں نمک کی مقدار زیادہ ہونے کی وجہ سے سطح زمین پر کیا نظر آتا ہے ؟

- (1) مٹی جی ہوئی نظر آتی ہے
(2) گندگی جی ہوئی نظر آتی ہے
(3) نمک جما ہوا نظر آتا ہے
(4) کالی جی ہوئی نظر آتی ہے

96. جمیل کا پانی نکلیں ہونے کی وجہ سے اس میں کیا پیدا نہیں ہوتے ؟

- (1) سانپ پتھو
(2) گھاس اور آبی پودے
(3) کیڑے مکوڑے
(4) مینڈک بچھوے

97. کنارے کی جمع ہے ؟

- (1) کنایات
(2) کنایاتیں
(3) کناروں
(4) کناراتوں

98. 'شبابِ ثاقب' گرنے کی وجہ سے کون سی جمیل وجود میں آئی ؟

- (1) بیکل جمیل
(2) بچے جمیل
(3) لونڈا جمیل
(4) سونا جمیل

99. پاس کا متضاد ہے ؟

- (1) قریب
(2) طویل
(3) دور
(4) نزدیک

104. کو

(1)

105. قد

(1)

106. پرا

(1)

(2)

(3)

(4)

107. درج

(1)

108. خوا

(1)

(3)

109. ایک

(1)

(2)

(3)

(4)

K

Urdu-I

6

K

ہدایات : سچو دیے ہوئے شہری صے کو پڑھے اور دیے گئے مقابل میں سے کسی ایک مناسب ترین مقابل کا انتخاب کیجئے۔ (سوال نمبر 100 تا 105)

ہوئی شام سونے کا وقت آ گیا

اندھیرا سا چاروں طرف چھا گیا

گیا ڈوب پیچم میں اب آفتاب

افتخ پر چپنے لگا ماہتاب

پرنڈے آشیانے میں جانے لگے

سوئی بھی جنگل سے آنے لگے

فلک پر ستارے چپنے لگے

جواہر کی صورت دیکھنے لگے

کسان اپنی بھتی سے فارغ ہوئے

اشماہل کو کندھے پگھر کو پھلے

100. شاعر کے نزدیک شام ہونے پر چاروں طرف کیا چھا گیا؟

(1) سناٹا

(2) خاموشی

(3) اندھیرا

(4) تاریکی

101. فلک کی جمع ہے؟

(1) افلاک

(2) افلاکاتین

(3) افلاک

(4) افلاکین

102. شام ہونے پر پرنڈے کہاں جانے لگے؟

(1) آشیانے میں

(2) کھیتوں میں

(3) بیڑوں پر

(4) آسمانوں میں

103. فلک پر ستارے کس کی صورت دیکھنے لگے؟

(1) شیشے کی صورت

(2) ہیرے کی صورت

(3) جواہر کی صورت

(4) موتی کی صورت

Join Telegram: Pgt Tgt Prt A to Z Updates of Dsssb.

104. کون چٹم میں جا کر ڈوب گیا ؟

- (1) سیارہ (2) ستارہ (3) ماہتاب (4) آفتاب

105. قلب پر ستارے _____ گئے

ذیل میں دیے گئے لفظوں میں سے صحیح لفظ چیرے :

- (1) آنے (2) جانے (3) نکلنے (4) چپکنے

106. پرائمری سطح پر کتب خانے کے استعمال کے حوالے سے کون درست نہیں ہے ؟

کتب خانے کو صرف کتابوں کا ذخیرہ ہی نہیں سمجھنا چاہئے۔ بلکہ

- (1) اساتذہ اور دوسرے بالغ حضرات کتب خانوں میں پڑھنے کے نمونہ جاتی کردار کا مظاہرہ کر سکتے ہیں
(2) کتب خانے میں درسی کتابوں کی بلند خوانی سب سے بہتر ہو سکتی ہے
(3) آموزگار ادب اطفال کی متنوع اصناف سے متعارف ہو سکتے ہیں
(4) کتابوں کے ساتھ مصروفیت کا سرگرم ماحول ہے

107. درج ذیل میں سے کون سا طریقہ زبان کی کلاس میں مقامی زبان کے استعمال کی حوصلہ افزائی نہیں کرتا ہے ؟

- (1) راست طریقہ (2) اسمی سانی طریقہ (3) فطری طریقہ (4) تریسیل طریقہ

108. خواندگی کے حصوں کے لیے کس میں دسترس ہونی چاہئے ؟

- (1) ڈی کوڈ کرنا اور زبان کی تفہیم (2) صحت اور صوتیاتی تفہیم
(3) صوتیاتی آگاہی اور روانی (4) معلوم لفظیات اور پٹرن کو پہچاننا

109. ایک شولیفی خوش آئند اور پر لطف ماحول پیدا کرنے کا بہترین طریقہ کیا ہے۔ یاد رہے کہ اس ماحول کو قومی درسیاتی خاکے میں بیان کردہ مہارتوں کے فروغ کے

حصوں میں بچوں کی شراکت کی تائید کرنے والا ہونا چاہئے۔

- (1) ترقی کے مختلف میدانوں سے بچوں کے کام کا مظاہرہ کرنا
(2) رنگین ماحول کے لیے کلاس روم کو سجانا
(3) انڈور سرگرمیوں کو مستعد کرنا اور سخت دھوپ میں ان کے باہر انعقاد سے بچنا
(4) آموزگاروں کی اچھی صحت اور تندرستی پر خاص توجہ دینا

110. درج ذیل میں سے کون سا طریقہ آموزگاروں کے اصل مقصد یعنی اصل زندگی کے حالات میں زبان کے استعمال کے حصول میں معاون ہوتا ہے۔
 (1) راست طریقہ (2) سمعی لسانی طریقہ (3) فطری طریقہ (4) تزییل طریقہ

111. پانچویں جماعت کا طالب علم کہتا ہے کہ
 "اپنا کام لہجے کے پاس جمع کرنے سے پہلے آخری بار متن کی صحت و قطعیت چک کرتا ہوں" لکھنے کی کس سطح پر طالب علم ہے؟
 (1) پروف پڑھنا (2) ہم جویوں کے ذریعے تلمین قدر (3) مسودہ تیار کرنا (4) مسودہ دوبارہ تیار کرنا

112. تیسری جماعت کا استاد اپنی کلاس میں ایک ریڈنگ کارڈ بنانا چاہتا ہے، طلباء کی کتابوں کے انتخاب میں سب سے پہلے کس سوال پر غور کرنا چاہئے۔
 (1) کیا یہ کتابیں تیسری جماعت کی درسیات کے مقاصد کے حصول میں معاون ہیں
 (2) کیا ایک سے زائد تہہ کی کتابوں کا استعمال مناسب ہے
 (3) کیا ان کتابوں کے مصنف ادب اطفال کی دنیا میں مشہور و معزز ہیں
 (4) کیا تحریر کردہ کتابیں کلاس کے زیادہ تر بچوں کی پڑھنے کی سطح سے پرے ہیں

113. ایک استاد دوسری جماعت کے طلباء کے لیے مختلف تہہ کی آموزشی مواد (TLM) اکٹھا کرنا چاہتا ہے۔ TLM کے انتخاب کا کون سا معیار مناسب نہیں ہے؟
 (1) نتیجہ مواد کو ترجیح دینی طور پر تیار کیا گیا ہو اور مقامی طور پر دستیاب ہو تاکہ بوقت ضرورت آسانی سے بدلا جاسکے
 (2) نتیجہ مواد صرف بچوں کا تیار کردہ ہو۔ اسے کچھ کھرا ہونا چاہئے تاکہ ہاتھ سے پھسلے نہ
 (3) نتیجہ مواد اس عمر کے بچوں کے لیے جاذب اور محفوظ ہونا چاہئے
 (4) نتیجہ مواد کو اس قابل ہونا چاہئے کہ بچوں کو تحقیق و تفسیر کا موقع فراہم کرے

114. ایک استاد تیسری جماعت کے طلباء سے کہتا کہ وہ 'امم نکرہ' کے متعلق پانچ سوالات اپنے ساتھیوں سے کرے اس طرح کی سرگرمیاں ہوتی ہے
 (1) آزادانہ طور پر بولنے کے لیے (2) خاموشی سے سننے کے لیے
 (3) زبانی روانی کی مشق کے لیے (4) انضباطی زبانی مشق کے لیے

115. قواعد کی تدریس کا وہ طریقہ جو صرف اور آزاد کے مابین رشتوں پر زور دیتا ہے۔ وہ کہلاتا ہے۔

- (1) مالدی طریقہ (2) صوتی تدریس (3) کل لسانی طریقہ (4) قواعد کا اطلاق

116. قواعد کی سوزن تدریس کے حوالے سے کون درست نہیں ہے ؟

- (1) ذہیل میں مشق کروانا (2) اصولوں کو یاد کر کے قواعد کی آموزش
(3) سبب ذہیل کو پیش کرنا (4) قواعد کے سوزن اصولوں کو باہر لانا

117. درج ذیل میں سے کون بنیادی سطح پر درسی کتاب چنا کرنے کے اصول میں شامل نہیں ہے ؟

- (1) شعری اصول (2) تکنالوجی کے اصول (3) درسیات کے اصول (4) سبب کے اصول

118. بنیادی سطح پر آموزش میں زیادہ مشغول ہوتے ہیں جب

- (1) اپنی کاپی میں حروف پر ہاتھ پھیرتے یا یاد دہانتے ہیں (2) جب توہ صرف ہمہ در کی مہارتوں کو فروغ دینے پر ہوتی ہے
(3) استاد کے بعد گاتے ہیں (4) جب مختلف حواس کو برتنے اور اپنے ہاتھوں کو سرگرمی سے استعمال کرتے ہیں

119. درج ذیل جملے کے حوالے سے کون درست نہیں ہے ؟

- تم، گیت گانا اور سگنٹا پچوں کے لیے طرے ہیں
(1) سگنٹا کی مشق (2) جملوں کی وضع قطع درست کرنا اور اظہار میں اضافہ کرنا
(3) لفظیات کے اضافے کے (4) لفظوں اور جملوں کی ساخت کو یاد کرنا

120. استاد آموزگاروں سے اپنے درک تک بدلنے اور اپنے ساتھ کے کام کو جانیے کے لیے کہتا ہے۔ اس کام کا مقصد ہے۔

- (1) راستوں کا انضمامی مشق دینا (2) ہم جوبوں کی اصلاح کی مہارت کو فروغ دینا
(3) توسیعی مطالعے سے مشق کے لیے دینا (4) نئی لفظیات کے استعمال کے لیے مشق دینا

آئید وار سوالوں کے جواب حصہ -V (سوال نمبر 121 تا 150)
صرف تب ہی دیں اگر انھوں نے زبان-II کا آپشن اردو چنا ہو۔

Candidates should attempt the questions
from Part-V (Q.No. 121-150), if they have
opted URDU as Language-II only.

PART-V
LANGUAGE-II
URDU

آئید وار سوالوں کے جواب حصہ - V (سوال نمبر 121 تا 150) صرف تپ ہی دیں اگر انہوں نے زبان-II کا آپشن اردو چنا ہو۔

ہدایات : چھ دی ہوئی مہارت کو پڑھے اور دیے گئے متبادل میں سے کسی ایک مناسب ترین متبادل کا انتخاب کیجئے۔ (سوال نمبر 121 تا 128) :

فائزر ریگڈ میں سبھی کام کرنے والے تربیت یافتہ ہوتے ہیں۔ جب کہیں آگ لگنے کا فون آتا ہے تو الارم کی گھنٹی بجنے لگتی ہے اور دیکھتے ہی دیکھتے لال گاڑی فائزیشن سے باہر نکل پڑتی ہے۔ فائزیشن پر صبح شام ہر گاڑی کی جانچ ہوتی ہے۔ آگ بجھانے والے عملے کو چاق و چوبند رکھنے کے لیے ان کی پریا اور مشق بھی ہوتی ہے۔ آگ بجھانے والوں کو بہت سی مشکلات کا سامنا کرنا پڑتا ہے۔ جھگڑکی میں آگ لگے تو گاڑی نہیں جاسکتی شہروں میں سڑکوں پر آتی بھیڑ ہوتی ہے کہ گاڑی تیزی سے نہیں گزر سکتی لیکن آگ بجھانے والوں کا حوصلہ بہت بلند ہوتا ہے۔ وہ اپنا جان پر کھیل کر لوگوں کی جان و مال کی حفاظت کرتے ہیں۔

121. فائزر ریگڈ میں سبھی کام کرنے والے کیسے ہوتے ہیں ؟

- (1) ڈگری یافتہ (2) تعلیم یافتہ (3) تربیت یافتہ (4) تہذیب یافتہ

122. الارم کی گھنٹی کب بجنے لگتی ہے ؟

- (1) جب کہیں سے کوئی خبر آتی ہے (2) جب کسی خطرے کا احساس ہوتا ہے
(3) جب کہیں سے کوئی شکاریت کرنے آتا ہے (4) جب کہیں سے آگ لگنے کا فون آتا ہے

123. فائزیشن پر کب ہر گاڑی کی جانچ ہوتی ہے ؟

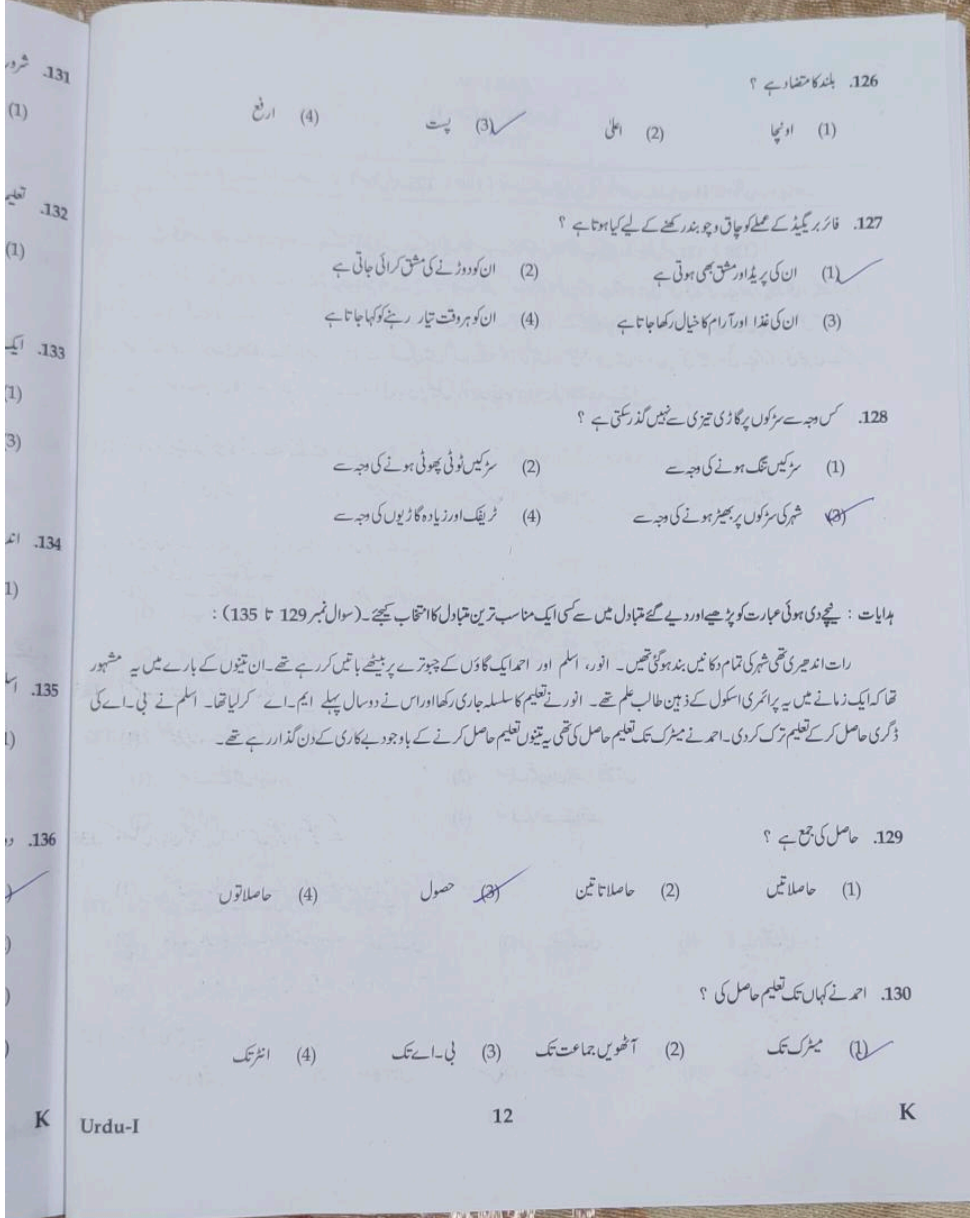
- (1) صرف ہفتے میں ایک بار (2) صرف تین دن بعد ہر ہفتے میں
(3) صبح شام (4) صرف رات کے وقت

124. فائزیشن سے کون سے رنگ کی گاڑی باہر نکل پڑتی ہے ؟

- (1) لال رنگ کی (2) سفید رنگ کی (3) پیلے رنگ کی (4) کالے رنگ کی

125. مشکل کی جمع ہے ؟

- (1) مشکا لاتین (2) مشکا لاتان (3) مشکلات (4) مشکالیں



299. شرم کا مقابلہ ہے ؟

- (1) آبروی (2) ساری (3) شرم (4) ہاری

300. قلم حاصل کرنے کے بعد بیوں کسی زندگی گزارا ہے ؟

- (1) ماحول زندگی (2) کس چری کی زندگی (3) طوطی کی زندگی (4) بھاری کی زندگی

301. نیک زمانے میں بیوں کے بارے میں کیا مشورہ تھا ؟

- (1) یہ بیوں اسکول میں بہت شرماتی تھے (2) یہ بیوں بہت حاضر جواب تھے
(3) یہ بیوں کمیوں میں بہت لپختے تھے (4) یہ بیوں پرائمری اسکول کے ڈپن طالب علم تھے

302. ادبیری رات میں بیوں دوست کہاں بیٹھ کر باتیں کر رہے تھے ؟

- (1) سڑک کے کنارے (2) ہوٹل کے اندر (3) دکان کے چوڑے پہ (4) چوراہے پہ

303. اہل نون کی ڈگری حاصل کی ؟

- (1) میٹرک (2) بی۔ ایڈ (3) ایم۔ اے (4) بی۔ اے

304. دوری زبان بہترین انداز میں سمجھی جاسکتی ہے

(1) سمعی۔ لسانی طریقے سے مکالموں کو بار بار دہرا کر اور ان میں شری کرے

(2) ہدف زبان میں بولنے کا کورس کرے

(3) کلاس روم میں قواعد پر توجہ دے کر اور استاد کا تعاون حاصل کرے

(4) اہل زبان سے ان کی سوسائٹی میں مستقل رابطہ استوار کرے

142. پانچویں سطح پر پڑھنے والے

(1) خاص

(2) حروف

143. کل لسانی طریقہ

(1) آواز

(2) معنی

144. استاد پانچویں

(1) مختصر

(2) تفصیل

145. زبان کی آموختگی

(1) کیا آپ منہ

(2) سرگرمی ہے۔

(3) رتھائی یافتہ زبانی مشق کے لیے

146. بنیادی سطح پر

(1) کلمہ

(2) لفظ

(3) جملہ

(4) فقرہ

137. اگر بچے اپنے ارد گرد بولی جانے والی دوزبانوں کو سنتے ہیں۔ اس طرح دوزبانوں سے ان کا تعارف

(1) کوئی فرق نہیں پڑے گا

(2) سمجھنے میں تذبذب کا شکار ہو جائیں گے

(3) بچوں کے لیے نقصان دہ ہوگا

(4) بچوں کے لیے مفید ہوگا

138. طلبہ استاد کے فراہم کردہ مثال جملوں کو دہرا کر زبان کے بہترین کو سمجھتے ہیں۔ وہ دیے گئے جملوں کو یاد کر لیتے ہیں اور جب وہ اس مشق کو صحیح سے کر لیتے ہیں

تو استاد ان کی تعریف کرتے ہیں۔ استاد استعمال کرتا ہے۔

(1) کل جسمانی ردعمل

(2) ساختیاتی طریقہ

(3) سمعی لسانی طریقہ

(4) تریخی طریقہ

139. پڑھنے کے متعینہ آموزشی مقاصد اور کام ہوتے ہیں۔

آموزگاروں سے توقع کی جاتی ہے کہ وہ متن کو پوری توجہ، تفصیل اور رہنمائی سے پڑھیں گے، یہ ہے

(1) رہنمائی کیا ہوا مطالعہ

(2) لطف اندوز ہونے کے لیے مطالعہ

(3) توسیعی مطالعہ

(4) بغور مطالعہ

140. سبق شروع کرتے ہی استاد پوری کلاس کو گروپ میں تقسیم کر دیتا ہے اور اخبار میں پڑھے گئے کسی دلچسپ موضوع پر بات چیت کرنے کے لیے کہتا ہے۔ بولنے کی یہ

سرگرمی ہے۔

(1) رہنمائی یافتہ زبانی مشق کے لیے

(2) لغو رہنے کے لیے

(3) زبانی روانی کی مشق کے لیے

(4) انضباطی زبانی مشق کے لیے

141. بچوں کی ذہنی ترقی اور زبان

(1) ترقی میں کوئی رشتہ نہیں ہوتا ہے

(2) یہ ثقافت اور بچہ جس کیونٹی میں رہ رہا ہے اس سے کافی مربوط ہوتا ہے

(3) ردعمل اور نقل کے عمل سے مربوط سمجھنے کے اصول سے متعلق ہے

(4) فرد زبان میں مہارت کی صلاحیت کے ساتھ پیدا ہوتی ہے

142. پانچویں سطح پر پڑھنے کی مہارت کے اندازہ قدر کے لیے زبان کے اسٹاک کو بطور خاص دھیان دینا چاہئے۔

- (1) خاص روانی کے ساتھ پڑھنے پر
(2) سمجھ کر پڑھنے پر
(3) حروف گنتی کے پہچاننے پر
(4) رموز اور نواف کے استعمال پر

143. کلی لسانی طریقہ ہے

- (1) آوازوں کی آمیزش
(2) آواز-علاقت کے رشتوں کا استنباط
(3) معنی پڑھنے
(4) مہارت میں مبنی

144. استاد پانچویں جماعت کے بچوں سے ایک کہانی کو جلدی سے پڑھنے اور پھر چار تصویروں کو ترتیب سے رکھنے کے لیے کہتا ہے اس سرگرمی کا مقصد ہے

- (1) مخصوص معلومات کے لیے پڑھنے کی مشق دینا
(2) کہانی کے نئے اور مشکل لفظیات کو دہرانا
(3) تصویروں کو ترتیب سے رکھنا
(4) خلاصہ کے لیے پڑھنے کی مشق دینا

145. زبان کی آموزش ایک سنجیدہ اور گہرا عمل ہے جو پیدائش سے شروع ہوتا ہے اور تا حیات جاری رہتا ہے۔

- کیا آپ مندرجہ بالا بیان سے متفق یا غیر متفق ہیں
(1) میں جزوی طور پر اس بیان سے اتفاق رکھتا ہوں
(2) میں جزوی طور پر اس بیان سے اتفاق نہیں رکھتا ہوں
(3) میں اس بیان سے متفق ہوں
(4) میں اس بیان سے غیر متفق ہوں

146. بنیادی سطح پر اندازہ قدر کے آلہ کار اور عمل کو اس اندازے ترتیب دینا چاہیے کہ

- (1) آموزگار کی پیش رفت کو بیان کرنا اور اس کا تجزیہ کرنا چاہئے اور ساتھ ہی کلاس کی مجموعی کارکردگی بھی پیش نظر ہو
(2) استاد تمام آموزگاروں کی حصولیابیوں کے اندازہ قدر کے لیے ایک واحد طریقہ اپنا سکتا ہے
(3) واضح جانچ اور امتحانات آموزگاروں کے لیے مناسب ہو جائیں
(4) وہ بچوں کے آموزشی تجربات کی فطری توسیع ہوں

147. آموزگار قواعد کے اصول اور لفظیات یا اگر ہے ہیں اور ماری زبان میں بہت سا کام کرتے ہیں۔ زبان کی کلاس میں استاد کس طریقہ پر عمل کر رہا ہے

- (1) ✓ تریل تدریس (2) قواعد کا اطلاق (3) راست طریقہ (4) فطری طریقہ

148. چھپی کتابیں، پرنٹ بک، آڈیو بک وغیرہ، جو چھوٹے بچوں کی ہی صلاحیتوں کو بروئے کار لانے والی ہیں

انہیں کلاس روم کا حصہ ہونا چاہئے کیوں کہ

- (1) یہ متنوع آموزگاروں کی کتابوں تک رسائی کو بڑھاتا ہے
(2) کتابیں اساتذہ پر بوجھ نہیں ہوں گی
(3) اس سے کلاس میں تنوع آتا ہے اور بچوں کو تنوع پسند ہے
(4) یہ اساتذہ کو اعزاز و قدر کے لیے مختلف کتابوں کے استعمال کی آزادی دیتا ہے

149. پڑھنے کی آموزش کا ایک بڑا چیلنج تریغیب اور اچھے ادب اطفال کو حصول ہے۔ اس چیلنج پر قابو پانے کے لیے

- (1) تریغیب اور پڑھنے میں دلچسپی پیدا کرنے کے لیے ادب اطفال تک با آسانی رسائی
(2) اسکول کے ذمہ داروں کو چاہئے کہ آموزگاروں کو کتاب میں سے جائیں تاکہ دن میں کتابیں پڑھنے کی دلچسپی پیدا ہو اور انہیں تریغیب ملے
(3) اساتذہ کو ہوم ورک کے طور پر روزانہ ایک کتاب پڑھنے کی تریغیب دینی چاہئے
(4) تحریر ایک چھوٹی لائبریری کے قیام کے لیے والدین کی حوصلہ افزائی کرنی چاہئے

150. بولنے کی اچھی سرگرمی وہ ہے جہاں

- (1) ✓ آموزگار زیادہ بات کریں
(2) زیادہ بولنے والے بچوں کی زیادہ شراکت
(3) استاد زیادہ وضاحت کرے
(4) آموزگار زیادہ نہیں

- 000 -

SPACE FOR ROUGH WORK

Urdu-I

17

K

Urdu-I

Join Telegram: Pgt Tgt Prt A to Z Updates of Dsssb.

چیکس ہدایات کو غور سے پڑھیے :

1. مختلف سوالات کے جوابات دینے کی ترتیب کو واضح طور پر ٹیسٹ بک لیٹ میں دیا گیا ہے۔ آپ سوالوں کا جواب دینے سے قبل اس کو دھیان سے پڑھ لیں۔
2. ہر سوال کے جواب میں دیے گئے چار متبادلوں میں سے درست جواب کے دائرے کو کالے / نیلے بال پوائنٹ چین سے OMR جوابی شیٹ کی دوسری جانب پوری طرح گہرا کر کے بھر دیں۔ جواب پر ایک بار نشان لگانے کے بعد اُسے تبدیل نہیں کیا جاسکتا۔
3. امیدوار کو اچھی طرح دیکھ لینا چاہیے کہ جوابی شیٹ موڈی نہ لگی ہو۔ جوابی شیٹ پر کسی قسم کا کوئی نشان نہ چھوڑیں، جوابی شیٹ میں نشان زدگی جگہ کے علاوہ اپنا رول نمبر لکھیں دوسری جگہ نہ لکھیں۔
4. سوالنامے اور جوابی شیٹ کو احتیاط سے استعمال کریں، دوسری جوابی شیٹ کسی بھی حال میں (سوائے سوالنامہ کو ڈیپانچر اور جوابی شیٹ کے کوڈ یا نمبر کے فرق کے) نہیں دی جائے گی۔
5. امیدوار حاضری کے کاغذ پر، جوابی شیٹ / سوالنامے میں دیے گئے کوڈ کو بالکل درست اور اسی طرح لکھیں جس طرح وہ سوالنامے میں لکھا گیا ہے۔
6. OMR جوابی شیٹ میں بھری ہوئی معلومات کو ایک مشین کے ذریعے پڑھا جائے گا۔ کوئی بھی معلومات داخلہ کا دور میں دی گئی معلومات سے مختلف نہ ہو اور حاضری نہ ہوں۔
7. امیدوار کو اپنے داخلہ کارڈ کے علاوہ کسی بھی قسم کا درسی مواد، چھپا ہوا یا لکھا ہوا کاغذ کا ٹکڑا، موبائل فون، بیجہر، الیکٹرونک آلات امتحان ہال میں لانے کی اجازت نہیں ہوگی۔
8. امیدوار کو موبائل فون، واٹرلیس کیبونی کیشن کے ڈوائسوں کو امتحان ہال کے کمروں میں لانے کی اجازت نہیں ہوگی۔ امیدوار کو ان کے مفاد میں یہ صلاح دی جاتی ہے کہ وہ اپنے پاس موبائل فون یا کسی دوسرے کیبونی کیشن کو سوچ آف کر کے بھی اپنے پاس نہ رکھیں۔ ان ہدایت پر عمل نہ کرنے پر امتحان ہال میں غیر مناسب ذرائعوں کا استعمال سمجھا جائے گا اور ان کے خلاف کارروائی کی جائے گی، ان امیدواروں کے امتحان کو رد بھی کیا جاسکتا ہے۔
9. امیدوار کو گرام کے ماتھے جانے پر اپنا داخلہ کارڈ دکھانا ہوگا۔
10. سینئر پرنسٹنٹ یا گرام کی اجازت کے بغیر کوئی امیدوار اپنی جگہ نہیں چھوڑے گا۔
11. امیدوار جوابی شیٹ ہال میں موجود گرام کے پیردکے بغیر یا حاضری پر دوبارہ دستخط کے بغیر کمرے / ہال سے باہر نہیں نکلیں گے۔ اگر امیدوار حاضری کے کاغذ پر دوبارہ دستخط نہیں کرتا تو اس کا مطلب یہ لیا جائے گا کہ اس نے جوابی شیٹ جمع نہیں کرائی اور اسے غیر قانونی ذرائع کا استعمال سمجھا جائے گا۔ امیدوار اپنے ہاتھ ہاتھ کے انگوٹھے کا نشان حاضری کے کاغذ پر دی گئی جگہ میں لگائیں۔
12. ایکٹریڈنگ / ہاتھ کے کیلکولیٹر کا استعمال ممنوع ہے۔
13. امیدوار کمرے امتحان میں، بورڈ کے اصول و ضوابط کے پابند ہوں گے۔ غیر قانونی ذرائع کے استعمال کے تمام معاملات سے بورڈ کے اصول و ضوابط کے تحت ہی بچنا جائے گا۔
14. سوالنامے یا شیٹ کا کوئی حصہ کسی بھی وجہ سے سوالنامے / جوابی شیٹ سے الگ نہیں کیا جائے گا۔
15. امتحان ختم ہونے پر امیدواروں کو جوابی شیٹ ڈیوٹی پر موجود گرام کے سپر ڈکرنی ہوگی۔ امیدوار کو سوال نامہ اپنے ساتھ لے جانے کی اجازت ہوگی۔

निम्नलिखित निर्देशों को ध्यान से पढ़ें :

1. कित्त प्रकार से विभिन्न प्रश्नों के उत्तर दिए जाने हैं उसका वर्णन परीक्षा पुस्तिका में किया गया है, जिसे आप प्रश्नों का उत्तर देने से पहले ध्यान से पढ़ लें।
2. प्रत्येक प्रश्न के लिए दिए गए चार विकल्पों में से सही उत्तर के लिए OMR उत्तर पत्र के पृष्ठ-2 पर केवल एक बूत को ही पूरी तरह नीले/काले बॉल पॉइन्ट पेन से भरें। एक बार उत्तर अंकित करने के बाद उसे बदला नहीं जा सकता है।
3. परीक्षार्थी सुनिश्चित करें कि इस उत्तर पत्र को मोड़ न जाए एवं उस पर कोई अन्य निशान न लगाएँ। परीक्षार्थी अपना अनुक्रमांक उत्तर-पत्र में निर्धारित स्थान के अतिरिक्त अन्यत्र न लिखें।
4. परीक्षा पुस्तिका एवं उत्तर पत्र का ध्यानपूर्वक प्रयोग करें, क्योंकि किसी भी परिस्थिति में (केवल परीक्षा पुस्तिका एवं उत्तर पत्र के कोड या संख्या में भिन्नता की स्थिति को छोड़कर) दूसरी परीक्षा पुस्तिका उपलब्ध नहीं करायी जाएगी।
5. परीक्षा पुस्तिका/उत्तर पत्र में दिए गए परीक्षा पुस्तिका कोड व संख्या को परीक्षार्थी सही तरीके से उपस्थिति-पत्र में लिखें।
6. OMR उत्तर पत्र में कोडित जानकारी को एक मशीन पढ़ेगी। इसलिए कोई भी सूचना असूरी न छोड़ें और यह प्रवेश-पत्र में दी गई सूचना से भिन्न नहीं होनी चाहिए।
7. परीक्षार्थी द्वारा परीक्षा हॉल/कक्षा में प्रवेश-पत्र के सत्यापन किसी प्रकार की पाठ्य-सामग्री, मुद्रित या हस्तलिखित, कागज की पर्चियाँ, पेजर, मोबाइल फोन, इलेक्ट्रॉनिक उपकरण या किसी अन्य प्रकार की सामग्री को ले जाने या उपयोग करने की अनुमति नहीं है।
8. मोबाइल फोन, वेतार संचार युक्तियाँ (स्विच ऑफ अवस्था में भी) और अन्य प्रतिबंधित वस्तुएँ परीक्षा हॉल/कक्षा में नहीं लाई जानी चाहिए। इस सूचना का पालन न होने पर इसे परीक्षा में अनुचित साधनों का प्रयोग माना जाएगा और परीक्षार्थी विरुद्ध कार्यवाही की जाएगी, परीक्षा रद्द करने सहित।
9. पूछे जाने पर प्रत्येक परीक्षार्थी, निरीक्षक को अपना प्रवेश-पत्र दिखाएँ।
10. केन्द्र अधीक्षक या निरीक्षक की विशेष अनुमति के बिना कोई परीक्षार्थी अपना स्थान न छोड़ें।
11. कार्यरत निरीक्षक को अपना उत्तर पत्र दिए बिना एवं उपस्थिति-पत्र पर दूबारा हस्ताक्षर किए बिना परीक्षार्थी परीक्षा हॉल/कक्षा नहीं छोड़ेंगे। यदि किसी परीक्षार्थी ने दूसरी बार उपस्थिति-पत्र पर हस्ताक्षर नहीं किए, तो यह माना जाएगा कि उसने उत्तर पत्र नहीं लौटाया है और यह अनुचित साधन का मामला माना जाएगा। परीक्षार्थी अपने बाएँ हाथ के अंगूठे का निशान उपस्थिति-पत्र में दिए गए स्थान पर अवश्य लगाएँ।
12. इलेक्ट्रॉनिक/हस्ताक्षरित परिकल्पना का उपयोग वर्जित है।
13. परीक्षा हॉल/कक्षा में आचरण के लिए परीक्षार्थी परीक्षण संस्था के सभी नियमों एवं विनियमों द्वारा नियमित हैं। अनुचित साधनों के सभी मामलों का फैसला परीक्षण संस्था के नियमों एवं विनियमों के अनुसार होगा।
14. किसी भी परिस्थिति में परीक्षा पुस्तिका और उत्तर पत्र का कोई भाग अलग न करें।
15. परीक्षा सम्पन्न होने पर, परीक्षार्थी हॉल/कक्षा छोड़ने से पूर्व उत्तर पत्र निरीक्षक को अवश्य सौंप दें। परीक्षार्थी अपने साथ इस परीक्षा पुस्तिका को ले जा सकते हैं।

READ THE FOLLOWING INSTRUCTIONS CAREFULLY :

1. The manner in which the different questions are to be answered has been explained in the Test Booklet which you should read carefully before actually answering the questions.
2. Out of the four alternatives for each question, only one circle for the correct answer is to be darkened completely with **Blue / Black Ball Point Pen** on **Side-2** of the OMR Answer Sheet. The answer once marked is not liable to be changed.
3. The candidates should ensure that the Answer Sheet is not folded. Do not make any stray marks on the Answer Sheet. Do not write your Roll No. anywhere else except in the specified space in the Answer Sheet.
4. Handle the Test Booklet and Answer Sheet with care, as under no circumstances (except for discrepancy in Test Booklet Code or Number and Answer Sheet Code or Number), another set will be provided.
5. The candidates will write the correct Test Booklet Code and Number as given in the Test Booklet/Answer Sheet in the Attendance Sheet.
6. A machine will read the coded information in the OMR Answer Sheet. Hence, no information should be left incomplete and it should not be different from the information given in the Admit Card.
7. Candidates are not allowed to carry any textual material, printed or written, bits of papers, pager, mobile phone, electronic device or any other material except the Admit Card inside the examination hall/room.
8. Mobile phones, wireless communication devices (even in switched off mode) and the other banned items should not be brought in the examination halls/rooms. Failing to comply with this instruction, it will be considered as using unfair means in the examination and action will be taken against the candidate including cancellation of examination.
9. Each candidate must show on demand his/her Admit Card to the Invigilator.
10. No candidate, without special permission of the Centre Superintendent or Invigilator, should leave his/her seat.
11. The candidates should not leave the Examination Hall/Room without handing over their Answer Sheet to the Invigilator on duty and sign the Attendance Sheet twice. Cases where candidate has not signed the Attendance Sheet second time will be deemed not to have handed over the Answer Sheet and dealt with as an unfair means case. **The candidates are also required to put their left hand THUMB impression in the space provided in the Attendance Sheet.**
12. Use of Electronic/Manual Calculator is prohibited.
13. The candidates are governed by all Rules and Regulations of the Examining Body with regard to their conduct in the Examination Hall/Room. All cases of unfair means will be dealt with as per Rules and Regulations of the Examining Body.
14. No part of the Test Booklet and Answer Sheet shall be detached under any circumstances.
15. On completion of the test, the candidate must hand over the Answer Sheet to the Invigilator in the Hall / Room. **The candidates are allowed to take away this Test Booklet with them.**